



Balazé infos

JUIN 2011 n°71

BULLETIN D'INFORMATIONS
MUNICIPALES ET LOCALES



Vie communale Nouvelle mairie

Vie communale

De nouveaux visages à Balazé

Environnement

Le Smictom

Culture - Spectacles

Fête de la musique le samedi 18 juin et
Festival des Marches de Bretagne

De nouveaux visages à Balazé !

Commerce

Changement de propriétaire

Depuis début mai, Arnaud et Valérie PESLIER vous accueillent au Bar des Sports.

Horaires d'ouverture :

- Du lundi au jeudi...7h / 20h30
- Vendredi.....7h / 1h
- Samedi.....8h / 1h
- Dimanche.....8h30 / 13h et 17h / 19h30

Fermeture le mercredi



Sommaire

■ Vie communale.....	4
■ Environnement.....	16
■ Vie associative.....	20
■ Culture spectacles.....	27
■ Mémento / Agenda.....	36



Mot du Maire

Que d'événements dans le monde au cours de ce premier semestre 2011.

Le printemps arabe :

D'abord ce printemps de Tunis, qui, sans que personne n'ait vu venir (politiques, médias, services de renseignements, intellectuels) que tous ces jeunes diplômés, cyber manifestants iraient jusqu'au bout pour faire tomber Ben Ali, au prix de leur vie pour défendre leur liberté, leur dignité, aspirant à une vraie démocratie. Puis l'Egypte, la Libye, la Syrie, la Côte d'Ivoire, le Maroc...

Malgré le chaos et les morts, malgré la frénésie autour de la chute des dictateurs, ces événements renforcent l'idée qu'il existe une conscience démocratique universelle.

Comment donner une chance aux aspirations des peuples, de cette jeunesse en espérance de changement après ces très nombreuses années de régimes autoritaires ?

L'Europe des vingt-sept saura-t-elle enfin apporter un soutien politique et adopter un partenariat pour la démocratie et une prospérité partagée avec le Sud de la Méditerranée ? Saura-t-elle faire taire les égoïsmes nationaux ? Et accompagner jour après jour afin de transformer ce rêve d'un soir en une réalité durable.

L'Europe saura-t-elle accompagner l'Union Africaine à exister ? Quel sera le rôle de la France ?

Les colères de la nature

Après le tremblement de terre d'Haïti, il y a un peu plus d'un an, laissant le pays encore plus dans la pauvreté et la précarité, c'est au Japon, l'une des plus puissantes nations du monde, qu'un séisme suivi d'un tsunami a provoqué un lourd bilan de morts et de disparus. Au surcroît de peine de ces deux catastrophes, se superpose l'inquiétude autour des centrales nucléaires. L'archipel se trouve confronté à gérer un accident nucléaire majeur d'une terrible gravité.

Sans attendre, hors du Japon, le débat sur le nucléaire est relancé. Cette catastrophe nous rappelle que les hommes n'ont pas toutes les clés en mains et que les rébellions de la nature peuvent bousculer les plans les plus sophistiqués.

Et puis, comme un espoir naissant :

- Le mariage princier de William et Kate Middleton suivi par près de 2 milliards de téléspectateurs.

Dans ce présent mouvementé, dans cet avenir incertain, dans ce monde en souffrance, cette belle princesse radieuse, charmante au bras de son prince a rendu heureux ceux qui l'ont admirée le 30 avril à Londres.

- Et ce 1^{er} mai où une foule en liesse se presse pour fêter Jean-Paul II à Rome ? Ce pape béatifié pour son charisme exceptionnel, ouvert au dialogue, amical, fraternel avec les jeunes, les non-croyants, les autres religions.

Un pape qui a marqué l'histoire de l'Europe et du monde.

- Ce même dimanche Ben Laden est mort. Ce terroriste capable des pires massacres, qui a provoqué des milliers de morts au nom d'une folle idéologie. Si les familles de ses si nombreuses victimes peuvent trouver un apaisement dans cette disparition, les mouvements extrémistes ne sont pas pour autant éradiqués. Mais celle-ci survient à un moment où de nombreux pays se mettent en marche vers la démocratie. Ces avancées, ces voies nouvelles vers la liberté des peuples pourraient, souhaitons-le, affaiblir ces radicaux déstabilisés par sa disparition.

Ces quelques événements nous rappellent que le monde bouge, évolue, se transforme.

Je terminerai par une citation d'un journaliste congolais Jean-Jules Lema Landu : « Entre la sécurité du passé, le connu et la peur de l'inconnu : le futur ».

C'est ce futur que nous avons à construire, que nous construisons ensemble, jour après jour, ce futur proche et plus lointain, que nous partageons aussi pour bon nombre d'entre vous avec nos amis africains du Mali.

Bonnes vacances et bon été à chacun de vous !

Maryanick MÉHAIGNERIE

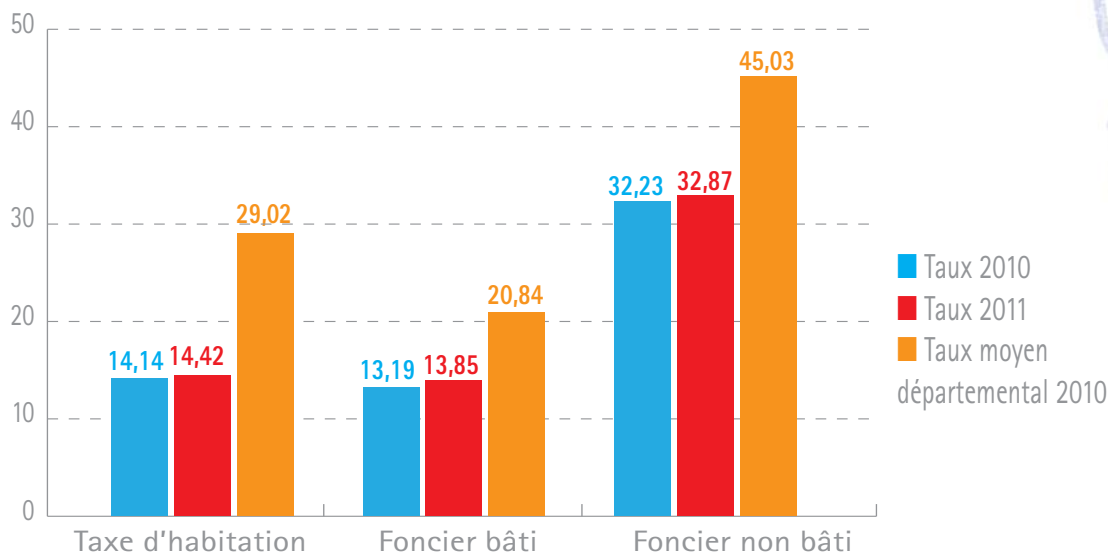


Le budget 2011

Commission des Finances : MÉHAIGNERIE Maryanick, SAILLANT Marie-Renée, DELAUNAY Bernard, DOUABIN Stéphane, GILBERT Gérard, HÉRY Philippe, HOUDAN Vincent, JANNIER Jean-Paul, PINSARD Jean-Louis

FONCTIONNEMENT	DEPENSES		RECETTES			
	Charges à caractère général <i>(électricité, entretien bâtiments, entretien voirie,...)</i>	282 850 €	23 %	Dotation <i>(Etat - Région - Département...)</i>	526 278 €	44 %
	Personnel	316 100 €	26 %	Impôts directs <i>(taxe habitation, taxes foncières)</i>	406 945 €	34 %
	Participations - subventions <i>(indemnités élus, subventions, participation école,...)</i>	389 910 €	32 %	TP Communautaire	106 995 €	9 %
	Intérêts	82 000 €	7 %	Locations communales	50 000 €	4 %
	Divers	83 836 €	7 %	Produits des services du domaine <i>(Concessions cimetièrre, locations diverses...)</i>	17 599.55 €	1 %
	Virement à l'investissement	54 458 €	5 %	Remboursements divers	13 870 €	1 %
			Excédent reporté	87 466.45 €	7 %	
			Total 2009 : 1 209 154 €			
INVESTISSEMENT	DEPENSES		RECETTES			
	Acquisition terrain	113 000 €	Subvention CLSH <i>(Conseil Général et CAF)</i>	90 880.21 €		
	Travaux voirie <i>(modernisation, aménagement rues, Abbé Brohan et des Lilas, CRAPA? Études lotissements)</i>	155 208 €	Subvention salle des sports <i>(Vitré Communauté)</i>	36 790.20 €		
	Aménagement du Centre Bourg	102 400 €	Subvention Résidence personnes âgées <i>(Vitré Communauté)</i>	60 000 €		
	Rénovation de la salle des sports	50 300 €	Subvention Travaux de la mairie <i>(DGE)</i>	169 508.14 €		
	Construction du CLSH	15 156 €	Travaux de voirie rue des Lilas <i>(DGE)</i>	5 782.02 €		
	Rénovation et extension de la mairie	89 000 €	FCTVA	208 662 €		
	Bâtiments communaux divers <i>(logements, église)</i>	67 800 €	Emprunts	511 451 €		
	Résidence personnes âgées	30 900 €	Produits de cessions	2 000 €		
	Acquisition de matériel <i>(voirie, transport, bureau, informatique)</i>	59 200 €	Garantie des loyers	3 900 €		
	Divers <i>(PLU, opérations d'ordre, cautions, loyers)</i>	29 370 €	Virement de fonctionnement	54 458 €		
	Remboursement du capital des emprunts	155 000 €	Excédent de fonctionnement 2010	300 000 €		
	Dépenses imprévues	62 200 €	Total 2011 : 1 483 070 €			
	Déficit d'investissement reporté	553 536 €				

Comparaison des taux communaux avec la moyenne départementale



Vote des Subventions 2011

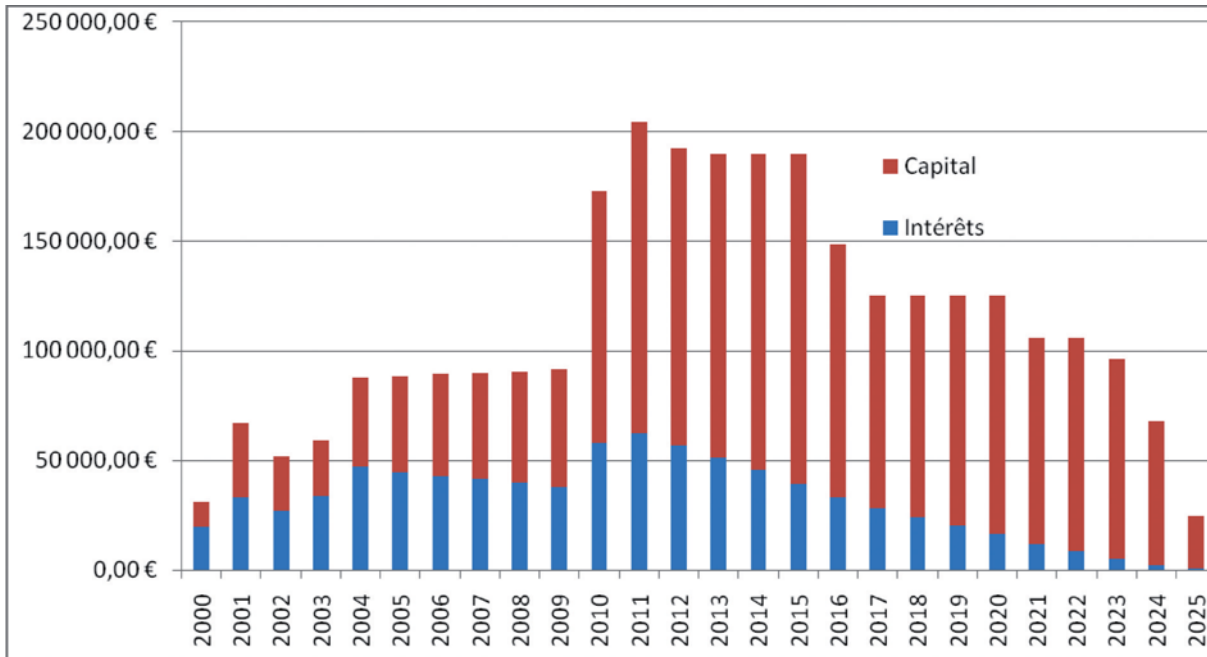
Associations de Balazé	
Cyclo Club	50 €
Anciens combattants	400 €
Club de la rencontre	1 100 €
Sté Mutuelle des chasseurs	450 €
Piégeage	600 €
Jeanne d'Arc	4 212 €
■ aide à l'encadrement	2 886 €
■ subvention arbitrage	2 106 €
Tennis	189 €
■ aide à l'encadrement	129,50 €
Assistants maternelles (<i>Côlin Côlinou</i>)	701,36 €
Grymda	1 188 €
■ aide à l'encadrement	814 €
Kalabazé	100 €
Badminton	567 €
■ aide à l'encadrement	388,50 €
■ autres	640 €
CCAS de Balazé	3 800 €
École	54 682 €
■ fournitures scolaires, piscine, dynamisme pédagogique	15 995 €
■ cantine	21 940 €
■ garderie	744 €
TOTAL	93 713, 24€
Écoles hors balazé (37.50 €/jeune)	1 537,50€

Associations diverses	
Etoile Sportive Sainte Marie	200 €
AFM (<i>Association Française contre les myopathies</i>)	50 €
Vaincre la Mucoviscidose	50 €
Association régionale des laryngectomisés et mutilés de la voix	50 €
SOS Amitié	32 €
Association Trait d'Union Bol d'Air	37,50 €
ADMR Vitré	650 €
FNATH (<i>accidentés du travail</i>)	32 €
Les Lolitas (<i>majorettes et danse moderne</i>)	81 €
AFDI Bretagne	600 €
Prévention routière	62 €
Centre Guillaume Régnier	50 €
France ADOT 35	50 €
Ligue contre le cancer	50 €
Restos du Cœur	150 €
ADSPV (<i>Association de développement sanitaire du pays de Vitré</i>)	60 €
Judo Club de Vitré	243 €
Handicap Service 35	32 €
ADAPEI 35	187,50 €
APF (<i>Association des Paralysés de France</i>)	250 €
Mission locale du pays de Vitré	337,50 €
Une journée pour un métier	120 €
TOTAL	3 374,50 €

Le montant de la subvention pour Famille Rurales sera votée au Conseil Municipal du 30 mai (montant non connu à la date d'impression).

Comme vous avez pu le remarquer, les investissements ont été importants en 2009/2010. Malgré tout, une situation financière saine comme en témoigne le graphique suivant :

ÉTAT DE LA DETTE



Ratio d'endettement - 20 %

Le déficit d'investissement de l'exercice 2010 reste important du fait des subventions relatives aux investissements 2009/2010 qui ne sont pas versées. Elles le seront en 2011.

Cette année, nous ferons une petite pause si ce n'est que des investissements courants ou ponctuels (bâtiments, voirie) tout en maîtrisant nos dépenses de fonctionnement.

Nous pensons ne pas augmenter le taux des impôts directs cette année.

Il est vrai qu'à taux constants, seulement par l'augmentation des valeurs locatives, le produit des impositions augmente pour 2011 de 13 547 €.

Cependant après étude du budget, nous avons étudié l'hypothèse d'une augmentation.

Rappel des taux 2010 :

- Taxe d'habitation : 14.14 % (Taux moyen départemental 2010 : 29.02 %)

- Foncier bâti : 13.19 % (Taux moyen départemental 2010 : 20.84 %)

- Foncier non bâti : 32.23 % (Taux moyen départemental 2010 : 45.03 %)

Hypothèse d'augmentation des taux examinée par la commission des finances :

- Taxe d'habitation : 14.42 % (+ 2 %)

- Foncier bâti : 13.85 % (+ 5 %)

- Foncier non bâti : 32.87 % (+ 2 %)

- (cf graphique page précédente)

Le Conseil Municipal du 28 mars a validé cette hypothèse.

Cette augmentation permet de dégager une recette supplémentaire de 11 457 € soit une augmentation totale du produit des impositions pour 2011 de 25 004 €

Pour ne pas augmenter les taux, il faut favoriser des constructions nouvelles par conséquent créer des lotissements. Cependant l'incidence financière n'apparaît que plus tard en raison de la durée des travaux et des exonérations d'impôts sur les constructions nouvelles (Taxe Foncière).

Des constructions nouvelles nécessitent également des équipements nouveaux pour répondre aux besoins des habitants de la commune. Les investissements (Salle des sports, mairie, centre de loisirs, maison médicale) seront-ils suffisants ?

Marie-Renée SAILLANT

Commission Education-Culture-Jeunesse : JANNIER Jean-Paul, BARDAINE Marie-France, DOUABIN Stéphane, ESNAULT Marie-Thérèse, HÉRY Philippe, HOUDAN Vincent, PAYSANT Claudine.

Participation communale aux charges de fonctionnement de l'école de Balazé

La loi fixe l'obligation pour les communes de résidence de participer aux charges de fonctionnement.

A ce titre, pour l'année scolaire 2010/2011, nous verserons une participation financière de 176 210 €.

Cette somme est fixée par la Préfecture au regard de la moyenne départementale qui est de :

- 341 € par élève en élémentaire
- 1031 € pour les élèves de maternelles

S'ajoutent à cette participation :

- Les subventions à caractères sociales : il s'agit de subventions votées au Conseil Municipal pour aider les familles (fournitures scolaires, entrées à la piscine) et favoriser le dynamisme pédagogique de l'école. Pour cette année, la somme allouée a été de 15 995 € soit 57,12 € par élève.

Participation au déficit de la garderie et de la cantine

La garderie :

La participation de la commune a été en 2010 de 5 863 € soit une participation à l'heure de 0.32 €.

La restauration scolaire :

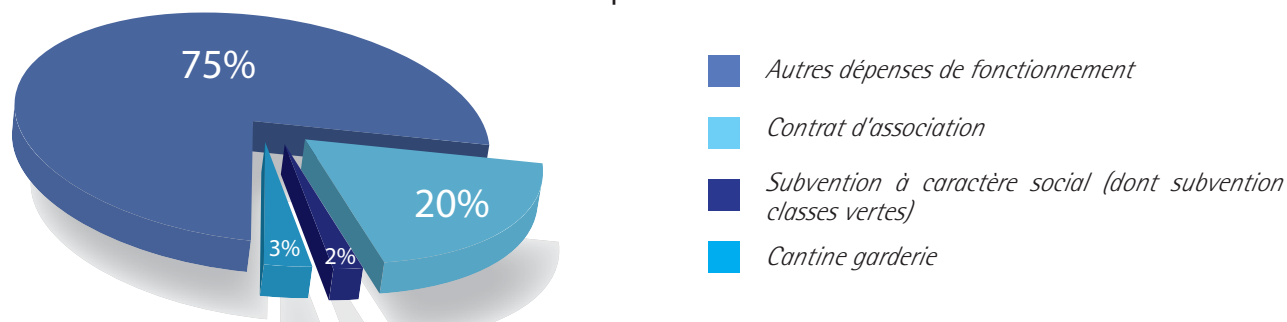
La subvention communale pour 2010 a représenté 30 594 € soit une participation par repas de 1,06 €.

Participations budgétaires de la commune à l'école de Balazé :

	2007	2008	2009	2010	2011
<i>Participation communale aux charges de fonctionnement</i>					
Convention - Contrat d'association	139 150	146 073	157 270	169 428	176 210 ⁽¹⁾
Subventions à caractère social	23 228	18 765	18 740	15 040	15 995
Subvention classe verte		2 491		3 185	
<i>Participation au déficit de la garderie et de la cantine</i>					
Garderie	0	0	1 597	5 863	744
Restauration scolaire	5 100	9 321	14 372	30 594	21 940
Totaux	167 478	176 650	191 980	226 371	214 889

(1) Le montant sera ajusté comme chaque année en fonction du nombre d'élèves à la rentrée de septembre et du barème départemental. (réajustement de septembre à décembre 2011)

Part de l'école sur les dépenses réelles de fonctionnement 2010



Participation communale au centre de loisirs sans hébergement (CLSH)

La participation de la commune au centre de loisirs a été en 2010 de 16 213 € soit une participation de 7,57 € par jour et par enfant.

Animations Jeunes

Comme les années passées, des activités sportives et culturelles seront proposées par la FSCF dans le cadre des espaces loisirs itinérants :

- Du 11 au 15 juillet 2011 à Châtillon-en-Vendelais
- Du 18 au 22 juillet 2011 à Balazé

Les jeunes doivent se rendre dans les communes par leurs propres moyens.

Si vous le souhaitez, les jeunes peuvent venir à la journée. Dans ce cas, prévoir un pique-nique pour le midi. La surveillance sera assurée par les animateurs FSCF.

L'inscription se fera au secrétariat de la mairie :

Mairie de Balazé :

6, place de la mairie 35500 BALAZÉ

Tel : 02.99.76.97.18

e-mail: commune.balaze@wanadoo.fr

Horaires d'ouverture :

Lundi / mercredi / jeudi 08h45 – 12h15

Mardi / vendredi 08h45 – 12h15

14h00 – 17h00

Samedi 09h00 – 12h00

Prix Différentes formules existent :

- soit à la journée ■ soit à la semaine

Les tarifs dépendent du quotient familial, les renseignements vous seront fournis à la mairie. (Merci de vous munir de votre attestation CAF ou MSA indiquant votre quotient familial)

Les activités s'adressent aux jeunes de 10 à 17 ans. Les journées seront organisées de 10h00 à 18h15. Le planning des activités sera à votre disposition à la mairie courant juin.

Pièces à fournir (à prendre à la mairie)

- Autorisation parentale
 - Fiche sanitaire (remplace le certificat médical)
- Pour tous renseignements complémentaires, s'adresser à la mairie.

Venez nombreux, de nouvelles activités seront proposées. N'hésitez pas à en parler à vos amis !



Dispositif argent de poche

Le dispositif « Argent de Poche » est reconduit cet été. Pour toute inscription, vous adresser à la mairie.



Commission Loisirs-Animation-Sports-Information-Communication : HOUDAN Vincent, BARDAINE Marie-France, BOITTIN Christophe, DOUABIN Stéphane, DUPLAT Thierry, ENSAULT Marie-Thérèse, LOISEL Thérèse, PINSARD Jean-Louis.



Installation du défibrillateur

Un défibrillateur est installé à l'entrée de la salle des sports depuis le début d'année.

La Sté JFC de Vitré a présenté l'utilisation du défibrillateur aux associations. Actuellement une soirée d'information pour les habitants de la commune est en préparation en collaboration avec la Sté JFC.

Terre de Champions !

Fait exceptionnel. En 1/64^e Finale de la coupe de France de basket-ball Féminin, Rennes PA (national 3) recevait Mondeville (National 2). Deux balazéennes, Sandy Jagline (Rennes PA) et Lisa Cloarec (Mondeville) s'affrontaient. Le duel fratricide, très disputé, a tourné à l'avantage de Lisa : 58-61.

Après avoir été sacrée championne de France UNSS cadette, Lisa Cloarec et son équipe se sont vu offertes la participation au championnat du monde en ...Chine. Elles ont brillé en ramenant au Lycée Victor Hugo de Caen la médaille de bronze.

Les garçons ne sont pas en reste, Guillaume Huet et Florent Jagline, piliers de l'Aurore de Vitré (National 3), ont réussi à conserver leur billet pour ce

championnat au prix d'un véritable parcours de champions pendant la phase retour.

Chez les jeunes, 2 petites championnes en herbe, Louise Pondard et Loeïza Pinsard, sont parvenues à être championnes de Bretagne de basket-ball UGSEL (benjamines) avec l'école Sainte Marie de Vitré. Elles sont également sélectionnées pour le tournoi interrégional de CINGAL (Calvados) pour représenter Vitré communauté (12 Juin 2011).

Bravo à tous ces champions et Félicitations pour leur travail, leur assiduité et leur persévérance.

Bravo et félicitations à tous les coachs, entraîneurs, bénévoles qui les accompagnent tous les Week-End.

23^e édition de la coupe du Pays de Vitré de basket à Balazé

Ce samedi 21mai la phase finale de la coupe du pays de Vitré c'est déroulé dans la salle des sports de BALAZE, devant 200 spectateurs.

Vitré communauté en collaboration avec la section basket de l'association Jeanne d'ARC , et la commission sport de la commune ont organisé cette journée, très réussie.

Les résultats :

Finale féminine : Balazé 24 Aurore 33

Finale garçon : Aurore 59 Argentré du plessis 71

Les nombreux spectateurs ont apprécié le jeu proposé par les deux clubs au cours du match de gala, pour clôturer cette journée.

Cette rencontre, entre les sections féminines des clubs de l'Aurore de Vitré (NP3) et Rennes Patro Association (NP3), c'est soldé sur un score de 56 à 76.



Commission urbanisme : SAILLANT Marie-Renée, BELLIER André, BOITTIN Christophe, CHEUL Daniel, DOUABIN Stéphane, DUPLAT Thierry, GILBERT Gérard, JANNIER Jean-Paul, SAUDRAIS Sabrina.

L'Urbanisme

C'est tout d'abord le traitement des autorisations d'utilisation du sol :

- le certificat d'urbanisme (CUa = certificat d'information – CUb = certification opérationnel)
- le permis de construire,
- la déclaration préalable
- le permis d'aménager

Ces documents sont transmis et instruits par la DDTM conformément au PLU (Plan Local d'Urbanisme) de la commune.

Le PLU a été approuvé le 3 juin 2008. Il a déjà fait l'objet d'une modification approuvée le 28 décembre 2009.

Que faut-il entendre par MODIFICATION ?

C'est le plus souvent un changement quant au règlement (erreur matérielle, erreur d'interprétation) Le PLU peut faire l'objet également d'une révision simplifiée et d'une révision totale.

Quand fait-on une révision simplifiée ?

En cas de changement de zonage pour un intérêt général et public – exemple lors de la création d'un lotissement ou d'une zone activités, il convient de passer d'une zone 2AU à une zone 1AU

Quand peut-on faire une révision générale ?

Lorsque la commune décide de remettre à plat le PLU et d'y adapter le règlement. Ceci implique la désignation d'un bureau d'études, la concertation avec les services de l'Etat, avec les habitants. Cela nécessite une enquête publique. En aucun cas, il ne doit s'agir d'une demande particulière. On doit y retrouver un intérêt général. De plus, cette révision demande du temps (12 à 18 mois) et a une incidence financière non négligeable.

Qu'en est-il des autres dossiers d'urbanisme ?

1. Les études d'aménagement de lotissements :

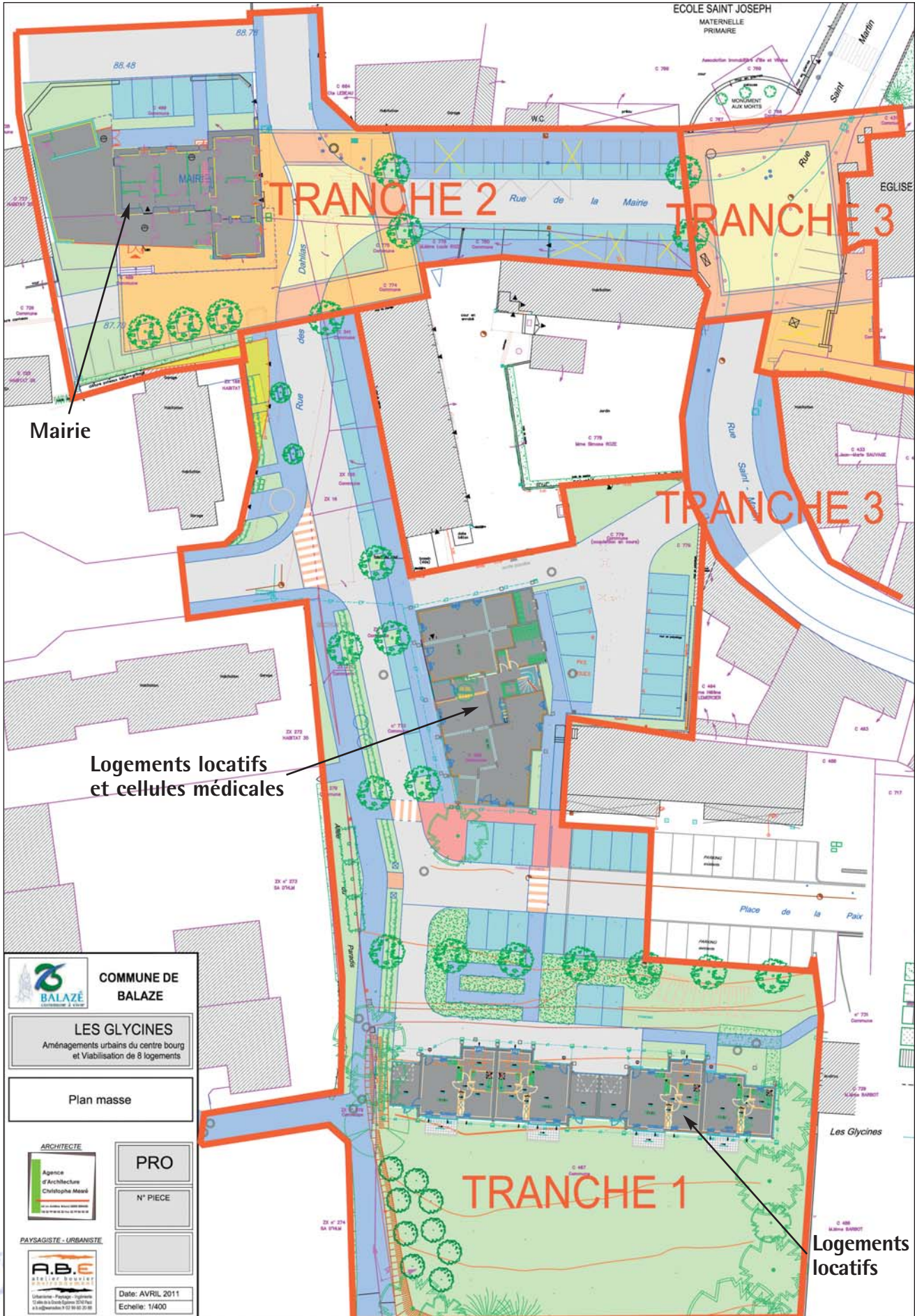
Le lotissement « La Pérouse » : ce lotissement se situe dans le secteur sud-ouest (la Fleuriais). Un 1^{er} projet d'aménagement a été étudié par la commission urbanisme. Par conséquent ce dossier est toujours en phase « étude ».

Le lotissement « le Champ Richard » : Ce projet avance. Il comprendra 6 lots de 408 m² à 620 m² Le projet est en cours d'étude.

2. L'aménagement du Centre Bourg

Le projet de logements individuels et collectifs, des cellules médicales, porté par la Société « Les Foyers » devrait voir sa phase début de travaux fin 2011. En parallèle, le conseil municipal a missionné le cabinet ABE Bouvier pour réfléchir et proposer un nouveau mode de circulation autour du projet et une étude plus générale sur l'ensemble du centre bourg, afin d'avoir une vision et un plan d'ensemble cohérent. Défini en plusieurs tranches pour étaler les investissements sur plusieurs années, une tranche ferme (tranche 1) verra le jour fin 2012 avant livraison des logements (voir plan). Lors des résultats des appels d'offres, le conseil devra se prononcer sur l'option tranche conditionnelle « place de la mairie » (tranche 2), en tenant compte de la situation budgétaire du moment. Avec les dernières acquisitions foncières dans le centre, c'est un nouvel aménagement qui verra le jour au fil du temps.

Les imprimés d'urbanisme (certificat d'urbanisme, déclaration préalable, permis de construire, permis d'aménager) sont téléchargeables sur internet (vosdroits.service-public.fr) et à votre disposition en mairie. Sur le site internet de Balazé, le règlement et les plans du PLU seront prochainement consultables.



Mairie

Logements locatifs
et cellules médicales

Logements
locatifs

 COMMUNE DE BALAZÉ	
LES GLYCINES Aménagements urbains du centre bourg et Viabilisation de 8 logements	
Plan masse	
ARCHITECTE 	PRO N° PIECE
PAYSAGISTE - URBANISTE 	Date: AVRIL 2011 Echelle: 1/400

Commission embellissement : DELAUNAY Bernard, CHEUL Daniël, LOISEL Thérèse, PAYSANT Claudine, SAUDRAIS Sabrina.

Informations aux assistantes maternelles, parents, enfants

L'espace jeux du crapa sera fermé du lundi 04 juillet 2011 au mardi 12 juillet 2011. Le service technique interviendra pour remplacer le grand jeu un peu fatigué qui sera remplacé par un nouveau, ainsi qu'une balançoire un peu plus dans l'air du temps (cf photo ci-contre).

En espérant que ce petit désagrément vous permettra de bien profiter pendant la période estivale de ces jeux.



Modernisation du parc de véhicules

Après l'achat d'un Jumpy en 2010, c'est un fourgon type Boxer qui arrive au service. Avec cette modernisation, le service technique est doté de 2 véhicules plus adaptés aux besoins des agents. 2011 a vu aussi l'achat d'un transpalette adaptable à la fourche du tracteur afin de faciliter la manutention de certaines charges.

A la demande de Régis BOUVIER, la commune s'est inscrite au concours « Villes et villages fleuris » avec pour objectif obtenir une fleur en récompense du travail collectif. Tous ensemble, nous pouvons y contribuer par des petits gestes de citoyenneté (ramasser les papiers, arracher les mauvaises herbes,...).

Merci à l'ensemble du personnel du service technique qui contribue, jour après jour, à l'embellissement, à l'entretien, et répond aux besoins des associations... pour que notre commune reflète le logo « Balazé, commune à vivre ».



Commission bâtiments : GILBERT Gérard, BELLIER André, CHEUL Daniel, ESNAULT Marie-Thérèse, HÉRY Philippe, MONGODIN André, PAYSANT Claudine, SAILLANT Marie-Renée.

Les dernières réalisations sur Balazé

Après la rénovation de la mairie, des premiers travaux ont été réalisés, permettant ainsi une mise en valeur du bâtiment : parking à l'arrière de la mairie, démolition du garage et création d'un mur



en pierres sur la place. Nous remercions toutes les personnes qui ont rendu ces aménagements possibles. Concernant l'église, le parquet est désormais terminé, le bureau du responsable technique est bien avancé (reste la façade).



Commission voirie : DELAUNAY Bernard, BELLIER Alain, CHEUL Daniel, ESNAULT Marie-Thérèse, HÉRY Philippe, MONGODIN André, PAYSANT Claudine, SAILLANT Marie-Renée.

Travaux réseau eau potable

Le syndicat des eaux de Montautour a engagé des travaux de renouvellement sur le réseau d'alimentation en eau potable d'un diamètre de 90 cm en fonte datant de 45 ans environ dans le centre bourg. Ces travaux en cours de réalisation engendrent une certaine gêne pour les riverains concernés. Ce renouvellement indispensable (en PVC, diamètre 160) va permettre de renforcer le réseau incendie et la demande en eau dans l'ensemble du centre bourg.

L'entreprise Cise intervient sur le réseau principal. Après une mise en eaux et une analyse sanitaire, la SAUR interviendra pour la reprise de tous les branchements sur le nouveau réseau. Le coût des travaux est pris en charge par le syndicat de Montautour.

La municipalité et personnel communal s'efforcent de répondre à vos interrogations sur l'évolution des travaux. Nous remercions les habitants pour leur compréhension.

Date prévue de fin de travaux : 30 juin 2011.

Commission environnement : HOUDAN Vincent, BOITTIN Christophe, CHEUL Daniel, DELAUNAY Bernard, DUPLAT Thierry, HÉRY Philipe, MONGODIN André, PAYSANT Claudine, SAUDRAIS Sabrina.

La commission environnement réfléchit sur l'organisation d'une journée nettoyage de la commune, en début avril 2012, pendant les semaines du développement durable

Cette journée sera proposée aux différentes associations et aux bénévoles de la commune pour le nettoyage des différents endroits, le centre bourg, le crapa, le complexe sportif et autres lieux.

Une information sera diffusée au cours de cet hiver pour l'organisation de cette activité.

N'hésitez à nous faire-part de vos idées !

Information

Dans le cadre de la protection des eaux, les agents services techniques résonnent l'usage des produits phytosanitaires. Ceci implique donc le désherbage.

Pour améliorer la propreté de la commune, la municipalité fait appel au devoir civique des



riverains en leur demandant de maintenir les abords de leur propriété propres.

En cas de restriction de l'usage de l'eau, la commune aménagera les horaires d'arrosage des massifs de fleurs et du terrain de foot.

Des désagréments pourraient être occasionnés tôt le matin lors de l'arrosage.

Protection de la qualité de l'eau

Beaucoup pensent que c'est un sujet destiné à l'agriculture. Mais ce doit être une préoccupation de chacun...

Cette année encore, on voit des abords de fossés qui ont été désherbés de façon chimique : Attention, l'utilisation de désherbant est réglementée et tout contrevenant est passible de peines.

Panneau conforme à l'annexe 1 de l'arrêté préfectoral du 1^{er} février 2008 (impression couleur)

Ne traitez pas à proximité de l'eau

AFIN DE PRESERVER LA QUALITE DES EAUX, IL EST INTERDIT D'UTILISER TOUS PESTICIDES (DESHERBANTS, FONGICIDES, INSECTICIDES)

A MOINS DE 5 METRES MINIMUM DES COURS D'EAU, PLANS D'EAU figurant sur les cartes IGN 1/25 000^e. Consultez l'étiquette car la distance peut être plus importante (20, 50 ou 100m).



DANS ET A MOINS DE 1 METRE DE LA BERGE DES FOSSES (MEME A SEC), COURS D'EAU, COLLECTEURS D'EAUX PLUVIALES, POINTS D'EAU, PUITTS, FORAGES ne figurant pas sur les cartes IGN 1/25 000^e.



SUR AVALOIRS, CANIVEAUX ET BOUCHES D'EGOUT.



Réduction de l'utilisation de désherbants chimiques :

La commune s'est engagée dans la démarche il y a 4 ans, en signant la Charte « Jardiner au naturel, ça coule de source ». Depuis cette date, elle a systématiquement éliminé l'utilisation de ces produits dans les zones dites « A », et elle diminue progressivement l'usage de ces produits, dans les espaces moins sensibles.

Le volume de produit utilisé a, pendant cette période, chuté de 40% (11 Litres en 2008). Mais ce n'est pas suffisant, elle veut aller plus loin dans cette démarche et pour 2009, diviser par 2 le volume consommé en 2008.

- Dans les endroits, où les machines peuvent passer, les « mauvaises » herbes seront tondues en même temps que les pelouses.
- Il ne s'agit pas de laisser les rues à l'abandon : Si chacun participe au nettoyage de l'espace qui se trouve devant son domicile (le long de sa maison ou de son muret qui donne sur la rue), il participera à l'objectif de la commune. **Bien sur, en utilisant les moyens préconisés par l'équipe technique de la commune** : binage, arrachage à la main, eau bouillante, chalumeau, balayage... **Et surtout pas de désherbant chimique** : les efforts de la commune seraient anéantis. Cette opération, faite régulièrement, ne prend pas beaucoup de temps, si chacun le fait. Les agents techniques ne pourraient pas assumer

cette tâche qui est à faire de façon récurrente pendant la période où la végétation est en pleine activité.

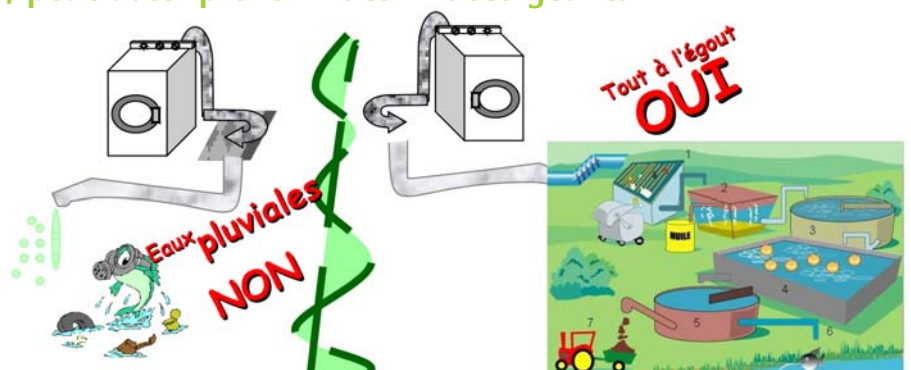
- Cette solution, déjà utilisée dans plusieurs communes et villes – petites et grandes – a rencontré au début, des réticences auprès de la population, mais trouve aujourd'hui des citoyens qui sont « partie prenante » dans cette opération.
- Bien entendu, il est également conseillé à chacun d'adhérer au principe d'éviter l'usage d'herbicide, sur sa propriété (même en dehors des zones réglementaires), de veiller au bon dosage s'il y a utilisation : A ce titre, vous pouvez consulter les vendeurs agréés – signataires de la Charte – qui sauront vous conseiller, sur la rigueur de son utilisation et sur les techniques alternatives.
- Les associations signataires



- Les enseignes locales signataires de la charte :
 - Agrial Balazé
 - Bricomarché Vitré
 - Gamm Vert Vitré
 - Hautbois jardinerie Vitré
 - Espace Emeraude Vitré

La mauvaise qualité de l'eau, peut aussi provenir des ... détergents ...

La qualité de l'eau de nos rivières dépend de ce que l'on y déverse : Faites votre propre diagnostic sur vos installations : Vos installations domestiques sont-elles bien raccordées ??? La machine à laver et/ou l'évier installés au sous-sol sont ils bien connectés au tout à l'égout et non pas au réseau des eaux pluviales



Participons à LA RECONQUETE DE LA QUALITE DE L'EAU EN BRETAGNE

La collecte et le traitement de vos déchets prennent des couleurs...



Appelez-moi
désormais
SMICTOM
Sud Est 35 !

La nouvelle identité du Syndicat Mixte pour la Collecte et Traitement des Ordures Ménagères est enfin dévoilée. Nouveau reflet de la communication du SMICTOM*, elle sera le repère de l'ensemble des actions en faveur de la gestion des déchets sur le territoire.

"Nos compétences sont reconnues, aujourd'hui, nous gérons les 12 déchetteries du territoire, collectons, traitons et valorisons chaque jour les 65 000 tonnes de déchets que produisent chaque année les habitants des 70 communes du Sud Est de l'Ille et Vilaine. Toutefois, nous nous devons de donner un nouvel élan à notre communication, plus accessible, plus proche" confie le Président du SMICTOM, M. Yves HISOPE. Aboutissement d'un projet de communication, le nouveau logotype, s'est vu offrir un accueil dès plus chaleureux.

Le Smictom sud Est 35 s'offre ainsi une nouvelle prise de parole "simple, humaine, surtout efficace et surprenante, dans un univers de communication engagé pour la préservation de notre environnement, tel est son positionnement affiché" explique le Vice-Président de la Commission Communication, M. André LELIEVRE. Les symboliques de l'arbre et de l'homme s'y confondent pour livrer une structure moderne renforcée par des couleurs vives et dynamiques.

Point de départ du dispositif global de communication, cette nouvelle identité visuelle prendra bientôt possession de l'ensemble des supports de communication (magazine, guide du tri, réglette, etc.) du SMICTOM Sud Est 35. Une action soutenue par l'avènement prochain d'une mascotte, petit pense-bête bien utile qui nous livrera ses bons conseils... Les bons gestes préventifs à adopter pour réduire ses déchets, ça ne s'inventent pas.

* Service public de collecte et traitement des ordures ménagères sur 70 communes dont la vôtre.

**La collecte et
le traitement
de vos déchets**
prennent des
couleurs...



Plus d'infos sur : www.smictom-sudest35.fr

Appelez-moi désormais SMICTOM Sud Est 35 !

La nouvelle identité du Syndicat Mixte pour la Collecte et Traitement des Ordures Ménagères est enfin dévoilée. Nouveau reflet de la communication du SMICTOM*, elle sera le repère de l'ensemble des actions en faveur de la gestion des déchets sur le territoire.

"Nos compétences sont reconnues, aujourd'hui, nous gérons les 12 déchetteries du territoire, collectons, traitons et valorisons chaque jour les 65 000 tonnes de déchets que produisent chaque année les habitants des 70 communes du Sud Est de l'Ille et Vilaine. Toutefois, nous nous devons de donner un nouvel élan à notre communication, plus accessible, plus proche" confie le Président du SMICTOM, M. Yves HISOPE. Aboutissement d'un projet de communication, le nouveau logotype, s'est vu offrir un accueil dès plus chaleureux.

Le SMICTOM Sud Est 35 s'offre ainsi une nouvelle prise de parole "simple, humaine, surtout efficace et surprenante, dans un univers de communication engagé pour la préservation de notre environnement, tel est son positionnement affiché" explique le Vice-Président de la Commission Communication, M. André LELIEVRE. Les symboliques de l'arbre et de l'homme s'y confondent pour livrer une structure moderne renforcée par des couleurs vives et dynamiques.

Point de départ du dispositif global de communication, cette nouvelle identité visuelle prendra bientôt possession de l'ensemble des supports de communication (magazine, guide du tri, réglette, etc.) du SMICTOM Sud Est 35. Une action soutenue par l'avènement prochain d'une mascotte, petit pense-bête bien utile qui nous livrera ses bons conseils... Les bons gestes préventifs à adopter pour réduire ses déchets, ça ne s'inventent pas.

* Service public de collecte et traitement des ordures ménagères sur 70 communes dont la vôtre.

La mémoire, ça se bichonne suite...

**PAC EUREKA : PAC comme
Programme d'Activation Cérébrale
EUREKA : j'ai trouvé (mot grec)**



C'est une méthode d'activation cérébrale sérieuse et reconnue, qui a été conçue avec la Fondation Nationale de Gérontologie et proposée par la MSA. Pendant 15 semaines du 16 novembre 2010 au 29 mars 2011, 13 personnes (de Balazé, Princé Chatillon en Vendelais et Taillis) ont participé à ces ateliers mémoires animés par Madame Gilberte BRETON bénévole formée par la MSA.

Les atouts de cette formation :

- nous donner ou redonner l'envie d'apprendre
- nous faire redécouvrir les ressources de nos méninges
- contribuer à nous faciliter la vie au quotidien

PAC EURÉKA se fait collectivement, il apporte de la convivialité. Il est rassurant :

Les personnes en difficultés dans les ateliers ne sont jamais en échec nous nous soutenons mutuellement. C'est un outil d'animation sociale du milieu rural. Chaque atelier démarrait par le café et petits gâteaux, chacun avait plaisir à retrouver le groupe, dans une ambiance conviviale et chaleureuse, qui permettait l'échange.

Les séances comprenaient :

- La revue de presse : comprendre ce que l'on lit, pouvoir en faire la synthèse, développer son esprit critique.
- Entretenir notre mémoire par différents exercices favorisant la mémoire verbale, auditive et visuelle.
- Logiques de mathématiques

Petit exercice de calcul mental :
Monsieur A a dépensé 72 euros
Monsieur B a dépensé le double
Monsieur C a dépensé la différence des sommes dépensées par Monsieur A et Monsieur B
Monsieur D a dépensé la même somme que Monsieur B plus 50 euros
Qui a dépensé la même somme ?

- Vocabulaire : développer et étoffer son vocabulaire, élaborer un texte à partir de 10 expressions (travail à faire à la maison).

Les 10 recommandations du programme Eurêka

- 1 Le vocabulaire, je continuerai à découvrir, le dictionnaire j'utiliserai, "**c'est une décision irrévocable**".
- 2 Ma mémoire verbale j'entreprendrai, l'orthographe j'améliorerai, mon vocabulaire j'**enrichirai**"**d'une foule compact de mots**".
- 3 Ma mémoire auditive je développerai, mon attention je fixerai, l'information je mémoriserai je progresserai sans "**publicité tapageuse**".
- 4 Des chiffres je me gaverai, les mathématiques je pratiquerai, sans pour autant "**jouer aux apprentis sorciers**".
- 5 L'imagination je développerai, les noms je retiendrai et trouverai, les formules j'appliquerai "**au goût du jour**".
- 6 Attentive je le serai, distraite je l'oublierai, concentration je m'efforcerai, "**tout en modérant mes ambitions**".
- 7 L'esprit d'observation je me servirai, les formes, les couleurs, les signes, je mémoriserai, ainsi "**je me taillerai la part du lion**".
- 8 L'attention et l'intérêt je stimulerai, le savoir j'acquerrai, sans me contenter de "**l'état actuel de mes connaissances**".
- 9 Raisonnement j'appliquerai, déduction je tirerai, logique je trouverai, "**entre l'écorce et l'arbre**" je percerai.
- 10 Le Pac Eurêka je citerai, ma mémoire j'activerai, longtemps le groupe je me souviendrai, j'afficherai dorénavant "**un sourire désarmant**".

Exemple d'exercice :

Au goût du jour

Une décision irrévocable

Une foule compacte

Pris entre l'écorce et l'arbre

En l'état actuel des connaissances

Un sourire désarmant

Jouer les apprentis sorciers

Se tailler la part du lion

Une publicité tapageuse

Modérer ses ambitions



Pour nous, PAC EURÉKA a des effets positifs sur la mémoire, il apporte de la convivialité, il améliore la confiance en soi, la prise de parole en public.

Ce que le groupe en dit : « c'est utile et amusant d'entretenir sa mémoire en bonne compagnie de plus c'est un excellent pied de nez au vieillissement » Le groupe remercie la MSA et tout particulièrement l'animatrice, pour son écoute, son esprit pédagogue, l'attention portée à chacun afin de faciliter l'expression de tous et de permettre la réussite de cette formation.

Nous avons émis le souhait d'une continuité et réfléchissons actuellement de quelle façon poursuivre nos rencontres.

M.J. MAUDUIT - P. BRIAND

La Bécasse

Les oiseaux que nous avons dans nos villes et campagnes peuvent se reconnaître à la couleur de leurs plumes, si bien qu'on les distingue facilement. Mais elle ? La bécasse des bois ? Appelée « la modorée », « la reine des bois », « la dame rousse », et autres..., c'est un oiseau qui, de part son plumage, se confond avec la basse végétation des bois. C'est un oiseau migrateur à 85 %. Elles nous arrivent des pays de l'est : Russie, Scandinavie pour le plus gros pourcentage et d'autres pays du nord de l'Europe. Leur arrivée en France se remarque dès la dernière semaine d'octobre / novembre et décembre pour nous quitter dans la seconde quinzaine de février.



La bécasse possède une vue exceptionnelle. Son champ visuel est de 360° ! Si bien que sans même remuer la tête, elle voit tout ce qui se passe jusque dans son dos ! Cette particularité est liée à la taille et à la position de ses yeux. Ils sont grands et hauts placés sur le crâne, légèrement en arrière et saillants.

La plume du peintre ? Elle en possède une sur chaque aile. Plume fine et très rigide. Elle servait autrefois pour la réalisation de miniatures. Sa longueur est de 3 à 4 centimètres. Les plumes, soigneusement prélevées, ornent les chapeaux de chasse.



Trois quarts des prélèvements s'effectuent sur les seuls mois de novembre et décembre.



Des chasseurs de toute la France viennent traquer la modorée en Bretagne. Une région qui présente un attrait indéniable...

Reproduction

La plus grande partie repart vers ces pays nordiques où elles sont nées. Plusieurs nicheuses ont été répertoriées en France dans plusieurs départements de l'est de la France. Il n'est pas impossible

qu'on en trouve bientôt en Bretagne !

La ponte commence dès le mois de mars. Quatre œufs est la moyenne. Suite à la bonne réussite de la première nichée, une deuxième couvaison a



lieu vers le mois de juillet. Le prédateur est souvent le renard.

Nourriture

Elle s'alimente nuit et jour de petits vers qu'elle trouve sous les feuilles et touffes du sous-bois. Quand le soir arrive, elles sort du bois pour aller véroter sur les prairies voisines, cela s'appelle : la croule. Beaucoup de chasseurs en profitaient pour les tirer à la sortie. Mais depuis plusieurs années, c'est heureusement strictement interdit.



Par tous les temps, la bécasse recherche les lombrics, sa proie principale.

Qui plus est, certains qu'on appelaient bécassiers prenaient des actions en forêt et, aidés par leurs chiens d'arrêts, faisaient des tableaux de plus de 100 bécasses à l'année ! Mais depuis des carnets à bécasses ont été distribués à chaque chasseur avec un nombre maximum de vingt bécasses pour la saison de chasse. De ce fait, chaque bécasse tuée doit porter un bandage à la patte indiquant le jour et le mois.

Russie-France

Dès 1974, une coopération Franco-Russe fut mise en place afin de mieux cerner la vie et les déplacements de ces oiseaux.

Les baguages (contrôle des migrations)

Ils sont réalisés par des gardes chasse de l'office des forêts et sont souvent accompagnés de techniciens des fédérations départementales des chasseurs. L'un d'eux possède un puissant phare, un autre est armé d'une grande époussette de 1 mètre 50 de diamètre. À la vue, de loin, d'une première bécasse sur la prairie, ils approchent tout doucement (cette dernière ne bouge pas !). Arrivé à distance, il importe d'abaisser doucement la lampe afin de ne pas éclairer le filet. La bécasse étant prise, elle est aussitôt baguée puis le numéro est répertorié avec le lieu, la date et l'année, puis relâchée.



Témoignage d'un garde de l'UNC du Loiret avec sa puissante lampe apercevant de loin un renard, une fouine, un putois, une martre et autres dont des rapaces de nuit. Avec ses lèvres, il imite le cri d'un lapin qu'une autre bête saigne. Aussitôt ces derniers approchent très près d'eux de 5 à 10 mètres.

Ci-joint, des résultats sur des reprises de bagues démontrent que beaucoup de ces oiseaux restent plus fidèles à leurs lieux d'hivernage si bien que sur 10 bécasses baguées ou déjà baguées les années précédentes, au moins 8 à 9 reviennent sur le même lieu du premier baguage. Y compris celles qui ont été baguées en Russie.

En forêt des Corbières (entre Marpiré et Broons sur Vilaine), d'une superficie de 627 hectares (achetés par le département d'Ille et Vilaine), où la chasse à la Bécasse est interdite donc réservée, des comptages avec chiens d'arrêts sont effectués. La moyenne de bécasses trouvées est de 110 à 130 oiseaux.

Ces oiseaux sont présents de novembre à fin février et repartent dans leur pays d'été pour y nicher.

Résultats des comptages

Comme on le voit plus haut, très grande fidélité pour leur lieu d'hivernage, sauf par un très grand froid, elles redescendent plus au sud pour retrouver une température plus clémente et revenir à leur lieu d'hivernage dès que la température augmente à la 2^{ème} quinzaine de février voire mars. 85% des bécasses retourneront dans ces pays nordiques pour y passer l'été et y nicher au retour dès les premiers froids. Ce sont les jeunes de l'année qui, de part leur bec moins rigide que les adultes reviennent les premiers.



BÉCASSE DES BOIS - QUELQUES RESULTATS SUR LES REPRISES DE BAGUES EN ILLE-ET-VILAINE				
Nom	Date et lieu de baguage	Date et lieu de reprise	Distance de reprise	Délai de reprise
my	26/10/2009 - HAYE AUBREE (Eure)	17/12/2009 - SAINTE ANNE SUR VILAINE	261 km	52 jours
Jidier	21/01/2004 - LOHEAC	24/12/2009 - GUIPRY	5 km	2164 jours
enis	07/12/2007 - SAINT JUST	24/12/2009 - SAINT JUST	0 km	748 jours
Claude	09/03/2009 - CHATEAUBOURG	26/12/2009 - LA BOUEXIERE	8 km	292 jours
rifrid	13/02/2007 - BELVAL EN ARGONNE (Marna)	24/12/2009 - ERCE EN LAMEE	500 km	1045 jours
nques	01/03/2007 - CHATEAUBOURG	26/12/2009 - LA BOUEXIERE	8 km	1031 jours
neum	27/02/2008 - BREAL SOUS VITRE	20/04/2009 - ZAGORE (Fédération de Russie)	2367 km	418 jours
trick	25/02/2003 - GUICHEN	27/12/2009 - GUICHEN	0 km	2497 jours
lantique	26/12/1997 - SAINTE MARIE DE REDON	21/01/2010 - GAVRE (Loire Atlantique)	27 km	4409 jours (12 ans + 29 jours)
san	15/01/2010 - PAIMPONT	24/01/2010 - SAINT MALO DES TROIS FONTAINES (Morbihan)	22 km	9 jours
Vilaine	12/12/2001 - LA BOUEXIERE	09/03/2010 - LA BOUEXIERE	Bécasse recapturée sur le même site	
insk (Biélorussie)	27/01/1998 - MARCILLE RAQUIL	26/04/2003 - VIKOVO (Biélorussie)	2268 km	1915 jours
insk (Biélorussie)	18/01/1999 - SAINT SENOUX	06/05/2003 - GRODNO (Biélorussie)	1899 km	1569 jours
al	15/02/2008 - MONT ES NEUX (Jersey)	15/11/2009 - CANCALE	59 km	639 jours
Christophe	10/11/2009 - PORT LE GRAND (Somme)	14/02/2010 - BONNEMAIN	316 km	96 jours
ivier	11/11/2009 - VELENES (Somme)	20/02/2010 - SAINT PIERRE DE PLESGUEN	326 km	101 jours
E Sébastien	25/03/2009 - STRUTH (Bas-Rhin)	31/01/2010 - SAINT SENOUX	676 km	312 jours
	26/11/2008 - GÈSVRES (Mayenne)	08/12/2009 - CHATEAUBOURG	97 km	377 jours
Louis	11/02/2010 - PAIMPONT	20/02/2010 - PAIMPONT	0 km	9 jours
an Pierre	11/02/2008 - LA BOUEXIERE	28/11/2009 - COGLES	31 km	656 jours
trisk	26/02/2009 - PAIMPONT	13/12/2009 - PAIMPONT	0 km	309 jours
dré	05/03/2009 - PAIMPONT	28/01/2010 - PAIMPONT	0 km	329 jours
nques	28/01/2009 - CHATEAUBOURG	14/02/2010 - LA BOUEXIERE	8 km	382 jours
et Loire	27/02/2008 - ARGENTRE DU PLESSIS	11/02/2009 - LE PERTRE	8 km	350 jours
TE Yves	20/02/2007 - BREAL SOUS VITRE	03/02/2010 - BREAL SOUS VITRE	0 km	1079 jours
asse	30/09/2009 - VERABKI (Biélorussie)	13/01/2010 - PAIMPONT	2246 km	105 jours

BÉCASSE DES BOIS - QUELQUES RESULTATS SUR LES REPRISES DE BAGUES EN ILLE-ET-VILAINE				
Nom	Date et lieu de baguage	Date et lieu de reprise	Distance de reprise	Délai de reprise
René	09/03/2010 - LA BOUEXIERE	15/11/2010 - LA BOUEXIERE	0 km	251 jours
ncent	14/11/2009 - NEUVILLES AUX JOUTES (Ardennes)	20/11/2010 - LANHELIN	469 km	371 jours
lean François	23/11/2009 - LOHUEC (Cotes d'Armor)	28/11/2010 - SAINT AUBIN D'AUBIGNE	143 km	370 jours
lean Michel	05/01/2010 - APPEVILLE ANNEBAUT (Eure)	28/11/2010 - SAINT GANTON	254 km	327 jours
Henri	13/11/2010 - MESENTHAL (Moselle)	25/11/2010 - BAZOUGES LA PEROUSE	657 km	12 jours
Patrick	21/01/2009 - LA BOUEXIERE	21/12/2010 - LA BOUEXIERE	0 km	699 jours
RT Christophe	03/03/2010 - NIDERHOFF (Moselle)	05/12/2010 - ROMAGNE	610 km	277 jours
AGNE René	06/02/2008 - LA BOUEXIERE	06/12/2010 - LA BOUEXIERE	0 km	1034 jours
Norbert	15/01/2008 - MAUCOMBLE (Seine Maritime)	02/01/2011 - IFFENDIC	300 km	1083 jours
Gerard	15/01/2010 - IFFENDIC	26/12/2010 - TREHORENTEUC (Morbihan)	22 km	345 jours
Iran	29/12/2010 - LA BOUEXIERE	03/01/2011 - LA BOUEXIERE	0 km	5 jours
Claude	12/12/2002 - ARGENTRE DU PLESSIS	26/12/2010 - ROMAGNE	33 km	2936 jours (8 ans et 16 jours)
Recapitulatif	11/11/2010 - HAYE AUBREE (Eure)	03/01/2011 - IFFENDIC	105 km	67 jours

Conclusion

Pour la bécasse comme pour d'autres animaux, les chasseurs prennent eux-mêmes leurs responsabilités afin de montrer un visage positif dont le but est de maintenir un bon équilibre des oiseaux et de la faune sauvage, qu'ils en soient félicités.

Louis LOUVEL

Bibliothèque

Horaires d'ouverture

- Mercredi : 10h00/12h00-14h30/17h30
- Vendredi : 15h30/18h00
- Samedi : 9h30/12h00

Tarifs

L'abonnement est de 10 € par famille pour un an : Il permet d'emprunter 3 livres par personne, 2 Cd par famille (prêt pour une durée de 15 jours) ; l'accès à la consultation de Cd rom et Internet (0,50 € par 1/2 heure)

2011 tourné vers les enfants

Câlin câlinou

Nouveau ! Depuis quelques mois, Thérèse partage un petit temps de lecture avec les tout-petits de l'espace jeu une fois par mois.

Quel bonheur de voir ces petits bouts de choux écouter attentivement les petites histoires!

L'accueil du centre de loisir

Pendant les vacances les enfants du centre sont accueillis à la bibliothèque



Petits lecteurs deviendront grands

Nous accueillons le 1^{er} et le 3^{ème} mardi de chaque mois les enfants qui ne sont pas encore scolarisés (10h00/12h00, sauf pendant les vacances scolaires).

Les enfants viennent avec un parent ou leur assistante maternelle. Ils arrivent et repartent comme ils le souhaitent. C'est un moment privilégié :

les petits sont entre eux et peuvent regarder des livres spécialement sélectionnés pour eux.

6 septembre, 20 septembre, 4 octobre, 18 octobre, 15 novembre, 6 décembre,

Animation avec l'école

Toutes les semaines la bibliothèque reçoit des classes pour différentes animations proposées par Thérèse Corbin en collaboration avec les enseignants.

Animations

■ Noël

« la forêt de notes » : le mardi 21 décembre 2010
Ambiance festive pour le concert de « la forêt de notes » près de 200 enfants ont pu se détendre en écoutant les chansons d'Henri Dès.

■ Addiction

Les principales addictions comportementales :

- 1) Le jeu pathologique
- 2) Les achats et les débits compulsifs
- 3) Le sport extrême ou intensif
- 4) Les troubles des comportements alimentaires (ou TCA)
- 5) La dépendance et la codépendance affective
- 6) La dépendance et la codépendance sexuelle
- 7) Le travail pathologique (ou workaholism)
- 8) La cyberdépendance

Le Dr Perrin, médecin addictologue, fera une intervention à la bibliothèque de St M'Hervé le jeudi 16 juin à 20 heures . Une conférence et un débat sur « toutes les addictions comportementales pourront répondre à toutes vos questions ».

Nos livres : 11500 livres, 700CD

Nos nouveautés



■ un très beau portrait de femme que cette jeune Eilis, obligée de quitter son Irlande natale pour les Etats-unis...



■ Arvid, le narrateur de Maudit soit le fleuve du temps, décide de rejoindre sa mère. Cette dernière, prenant de court toute sa famille, a sauté dans le premier ferry en partance d'Oslo après avoir appris qu'elle souffrait d'un cancer, pour se réfugier dans la petite maison qu'elle possède dans le nord du Danemark dont elle est originaire.



■ Par leur union, les parents de l'écrivain Danzy Senna avaient tenté de transcender le conflit racial et d'embrasser avec enthousiasme l'avenir de leur audacieux couple mixte.



■ En 1992, l'union soviétique s'effondre et la population estonienne fête le départ des Russes. Mais la vieille Aliide, elle, redoute les pillages et vit terrée dans sa maison.

■ Après la mort de leur mère, trois frères que tout sépare se retrouvent dans la ferme familiale.



l'équipe de la bibliothèque vous souhaite de bonnes vacances

La bibliothèque reste ouverte pendant les vacances

Association Diocésaine Paroisse St Florent (Vitré Nord)

La Paroisse St Florent regroupe les 11 « clochers », Communautés Chrétiennes Locales (C.C.L.), réparties en 3 secteurs :

- Balazé, St M'Hervé, Princé
- Châtillon, Montautour, Montreuil, St Christophe
- Val d'Izé, Champeaux, Landavran, Marpiré

La Paroisse St Florent regroupe les 11 « clochers », Communautés Chrétiennes Locales (C.C.L.), réparties en 3 secteurs :

- Balazé, St M'Hervé, Princé
- Châtillon, Montautour, Montreuil, St Christophe
- Val d'Izé, Champeaux, Landavran, Marpiré

Le Curé, le père Jean Genouël, résidant au presbytère de Balazé, porte la responsabilité de la paroisse St Florent avec une Équipe Pastorale Paroissiale (E.P.P.) composée de 9 membres laïcs volontaires, venant des 3 secteurs.

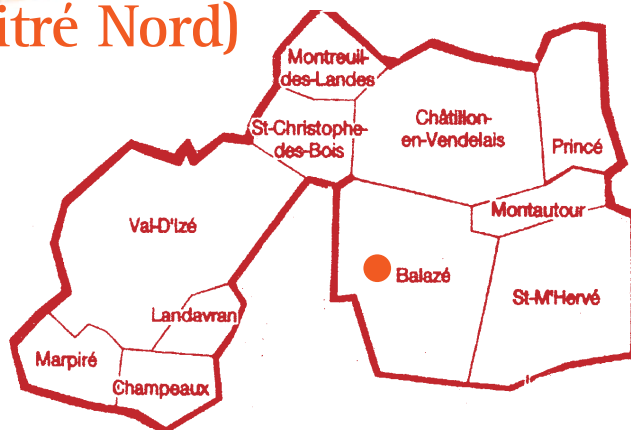
Un Conseil pour les Affaires Économiques (C.A.E.), composé d'au moins une personne par clocher, oriente et assure la gestion de la paroisse aux 11 « clochers ».

Dans chaque secteur, une Équipe Relais, composée d'une dizaine de personnes volontaires, assure le lien entre les communautés, le curé et son Équipe Pastorale.

Informations pratiques

Pour tout renseignement concernant les demandes de BAPTÊME, MARIAGE, SÉPULTURE ou autres SERVICES d'Église, s'adresser à :

Accueil St Florent
19, rue Saint Martin
35500 Balazé
Tél. 02 99 76 85 80



Permanence

- Lundi, Mardi, Jeudi, Vendredi : de 10h à 12h et de 17h à 18h30
- Mercredi : de 10h à 12h

Affichage local

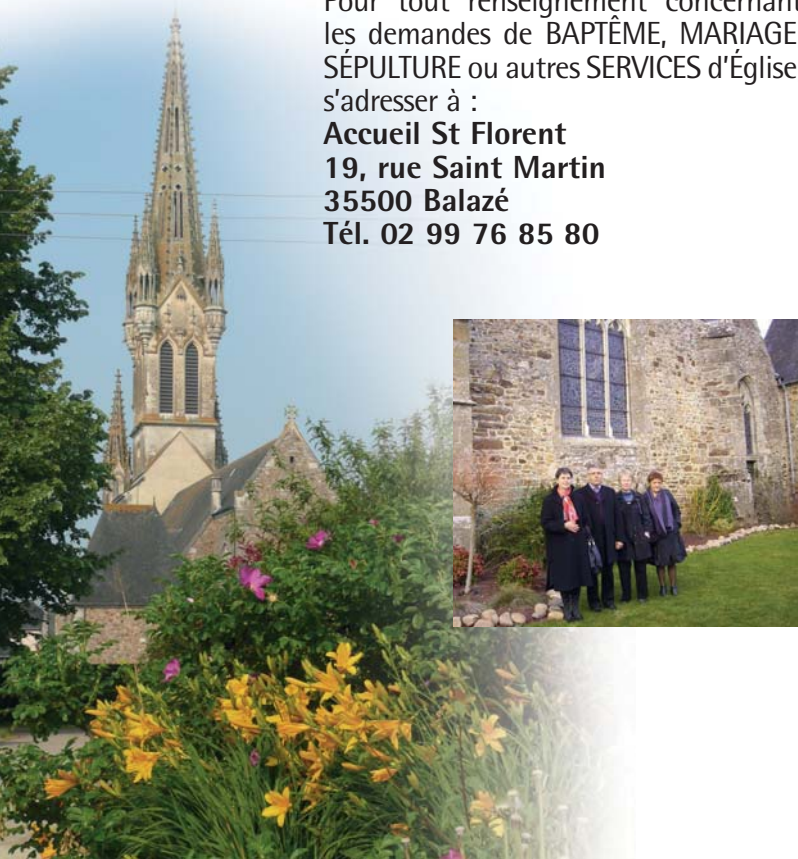
Consulter les panneaux d'affichage extérieurs aux portes des églises pour trouver des renseignements utiles concernant :

- les offrandes et intentions de messes
- les calendriers des messes et des baptêmes
- les responsables et leur téléphone
- les informations de la semaine

Le 16 Janvier, quatre Guides d'obsèques ont été envoyés par le Père Franck TÉHEL « vicaire Général ». Depuis le 1^{er} Mars, ces Guides sont appelés à remplir leur mission, principalement le Lundi et suivant la disponibilité des Prêtres et le souhait des Familles.

Bol de riz : Comme tous les ans, un bol de riz a été proposé le mardi 19 avril. C'est avec joie et succès que nous avons partagé cette soirée de solidarité avec un plus grand nombre que l'an passé. Au cours de cette soirée, trois jeunes sont venus apporter leur témoignage au travers d'un montage vidéo de leur séjour au Mali en août dernier. La recette de cette soirée a été remise à l'intention de continuer d'aider ces villages du Mali. Merci à vous tous qui avez participé et collaboré à cette réussite.

**L'équipe Pastorale
vous souhaite de
bonnes vacances d'été.**



Un atelier d'icônographie à Balzé

Depuis le début d'octobre 2010, la Mairie a mis un local à la disposition de notre atelier de peinture. Chaque jeudi, de 10h à 16h30, nous nous retrouvons pour faire des icônes.

Qu'est-ce-que les icônes ?

Ce sont des représentations de scènes bibliques, de la vie du Christ, de la Vierge et des Saints.

Quelles sont les caractéristiques des icônes ?

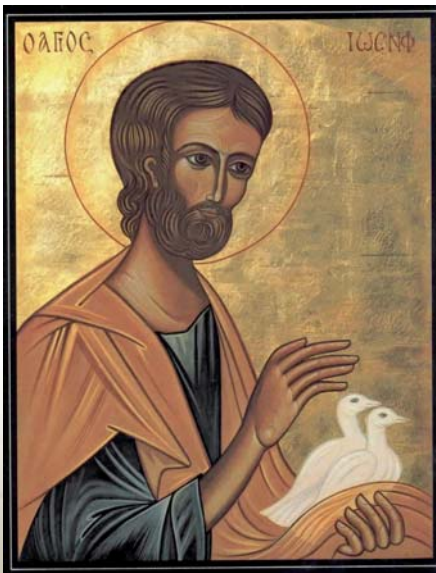
L'art de l'icônographie apporte un éclat des couleurs et une lumière qui donne un sentiment de vie et de mouvement.

Quelle est la technique de l'écriture de l'icône ?

Le support est une planche de bois où on reporte le dessin de l'icône à réaliser que l'on peindra à la tempéra (œuf) avec des pigments qui sont d'origine minérale et de différentes couleurs.

C'est avec plaisir que nous accueillons, le jeudi, les personnes qui souhaitent découvrir l'art de l'icônographie, quant au symbolisme et à la technique.

*Soeur Marie-Thé et
Les Elèves icônographes*



École

En septembre, vue de l'extérieur, l'école présentera un nouveau visage. En primaire, une rampe sera créée, devant les classes du rez-de-chaussée, pour permettre l'accès des handicapés à toutes les classes. D'autres travaux, essentiellement de signalisation et de renforcement des éclairages, suivront. La mise en conformité imposée à tous les lieux accueillant du public s'adresse à toutes formes de handicap et ce qui concerne les malvoyants en constitue une part importante. La maternelle est déjà pratiquement aux normes et subira peu de modifications.



Cette réduction de l'espace de jeux dynamiques interroge à nouveau. Comment agrandir la cour pour favoriser l'activité physique, permettre de se défouler vraiment, limiter les risques de collisions ?

Vu de l'intérieur, le visage de l'équipe éducative sera aussi en partie modifié. Si l'équipe enseignante sera la même, plusieurs changements auront lieu, contre la volonté de l'école, au sein de l'équipe du personnel. Depuis quelques années, des accompagnateurs interviennent près d'enfants pour lesquels une commission départementale a reconnu la nécessité d'une présence humaine, à leurs côtés, pour entrer dans les apprentissages scolaires. Notre école compte sept accompagnateurs (c'est, il est vrai, un record), certains s'appellent AVS car ils sont nommés et recrutés par l'Académie. D'autres s'appellent EVS car, n'ayant plus de moyens sur les fonds de l'Education nationale, l'Académie a délégué aux écoles la mission de les recruter, embaucher, former, ... sur des fonds prévus pour le chômage.

Quatre EVS devront quitter Balazé : pour des raisons administratives, leur contrat ne pourra être renouvelé et l'école devra se lancer dans une nouvelle campagne d'embauches pour remplacer des personnes devenues formées et compétentes par des néophytes. Par ricochet, l'encadrement à la garderie, à la cantine est remis en question. Ces EVS complétaient leur emploi du temps dans ces services péri-scolaires. Les nouveaux contrats le permettront-ils ?

S'ils s'adressent naturellement aux élèves, ces dossiers constituent cependant des préoccupations d'adultes, éloignées de la joie des enfants ressentie

au travers des nombreux temps forts qui ont marqué l'année scolaire.

■ Le centenaire de l'UGSEL (association sportive qui organise des rencontres locales, départementales, régionales, nationales inter-établissements) restera dans les mémoires : il a été fêté le 22 avril par les primaires, le 17 mai par les maternelles.



■ Les CM1 et CM2 ont pris le TGV pour découvrir l'Assemblée nationale, l'Opéra-Garnier et les principaux monuments parisiens.

■ Quatre classes ont mené un projet théâtre avec un metteur en scène professionnel ; le soir de la présentation aux parents, leur aisance, leurs capacités à dépasser timidité et appréhension faisaient plaisir à voir.



■ Le carnaval des maternelles a, une nouvelle fois, réuni une foule nombreuse.

■ Des nouvelles



destinations ont été retenues pour les sorties scolaires. Des musées ont reçu la visite d'élèves de la GS au CE2. Les animations du Musée Tatin, de Cossé-Le-Vivien, ont notamment beaucoup intéressé.



■ La « journée anglaise », devenue un rite de l'école, a présenté la famille royale, au cœur de l'actualité de l'année.

■ Un défi-maths, a permis de montrer ses qualités de réflexion.



Deux nouvelles présidentes (APEL et OGEC) ont pris leurs fonctions en janvier. Bienvenue dans ces missions prenantes et si enrichissantes. Merci à ceux qui les ont précédées.

La présence des uns et des autres, les réponses positives aux sollicitations, la participation à la vie de la communauté éducative, l'APEL, l'OGEC, ... alimentent le dynamisme des actions menées à l'école. Que tous les acteurs en soient vivement remerciés.

Bonnes vacances.

Le Directeur

La fête de l'école aura lieu le dimanche 26 juin, dans le Parc du Châtelet.

Voici le programme :

11h messe en plein air sur le lieu de la fête

vers 12h repas champêtre

en après-midi : défilé costumé des enfants

lâcher de ballons

concours de palets

jeux et stands divers

tirage de la tombola

Les tickets repas sont en vente dans les commerces de Balazé, jusqu'au 21 juin.

APEL et OGEC

L'APEL et l'OGEC se sont réunis avec des anciens membres pour leur adresser un témoignage de reconnaissance. Certains sortent de ces associations après un long passage (de 8 à 20 ans), marqué par de nombreuses réalisations et un investissement personnel conséquent. Leur bénévolat a été un facteur essentiel de la vie de l'école dans les réalisations immobilières, l'organisation des fêtes.

L'ensemble des membres des 2 associations de l'école s'investit tout au long de l'année pour la réussite des projets (travaux, finance, animations, éducatifs...). L'aide des bénévoles lors des manifestations est tout aussi précieuse pour permettre à l'école de récolter des fonds pour financer nos projets.

Cette année, l'OGEC finance l'ensemble des travaux de mise aux normes pour l'accessibilité aux handicapés, des travaux qui auront lieu à l'école primaire cet été.

Les actions de l'APEL permettent, quant à elles, de participer au financement des sorties scolaires, classes vertes, renouvellement des jeux ...

Les prochaines manifestations :

- Le Samedi 18 Juin de 10h à 11h : **Portes Ouvertes** à la Maternelle pour les familles inscrivant un enfant pour la première fois (*N'oubliez pas de prendre RDV avec l'Ecole pour toutes nouvelles inscriptions au 02 99 76 93 27*)
- Le Dimanche 26 Juin : **Kermesse**
- Le Samedi 15 Octobre: **Soirée Couscous Royal**
- Le Samedi 10 Décembre: **Fête de Noël/Braderie**



Associations Familles Rurales

L'association Familles Rurales offre aux habitants de Balazé un service d'accueil pour les enfants scolarisés.

L'Accueil de Loisirs « Les Fripouilles » fonctionne tous les mercredis, les petites vacances scolaires, le mois de juillet ainsi que la dernière semaine d'août.



Les enfants sont accueillis, à partir de 3 ans ou dès qu'ils sont scolarisés. Ils peuvent venir le matin, l'après-midi ou toute la journée. Les repas sont aussi proposés sur place.

Durant les vacances scolaires, c'est la Cuisine Centrale de Vitré qui fournit les repas, tandis que les mercredis c'est la cuisine de l'école qui s'en charge.

L'Accueil est dirigé par Christophe qui est secondé par Aline, Roselyne et Céline. L'équipe a également accueilli Cindy qui était stagiaire pendant plusieurs mercredis.

Durant les vacances scolaires, des temps forts ont été organisés. Ainsi au printemps les enfants se sont rendus à Loisirland, à la piscine, au bowling...



Une matinée « cinéma » leur était aussi proposée, avec une série de courts-métrages.

D'autres journées importantes à l'Accueil ont permis aux enfants de varier leurs activités, comme le partenariat avec la bibliothèque ou la journée 'incroyable talent des Fripouilles'.

Pour le mois de Juillet, l'équipe de Christophe sera renforcée de plusieurs animateurs

Ils se réunissent régulièrement depuis avril pour préparer les activités, les sorties, les mini camps et autres grands jeux qui seront proposés cet été.

Cette année encore 3 mini camps seront proposés par tranches d'âge :

- Pour les 5-7 ans du 7 au 8 juillet à Feins à l'étang du Boulet
- Pour les 8-10 ans du 8 au 11 juillet à Feins à l'étang du Boulet
- Pour les 11-14 ans du 18 au 22 juillet à la base de loisirs de la Rincerie à la Selle Craonnaise

L'accueil loisirs sera ouvert du lundi 4 juillet au vendredi 29 juillet ainsi que du 29 août au 2 septembre 2011

Pour plus de renseignements vous pouvez contacter ou rencontrer Christophe à l'Accueil Loisirs Espace Kalabougou rue Abbé Brohan, lors de ses permanences le mardi de 09h00 à 12h00 et le jeudi de 16h30 à 18h30 au 02.99.76.86.51.

Notre association est gérée par des parents bénévoles, aussi nous avons besoin de nouveaux parents impliqués dans la vie de leurs enfants pour faire vivre et renouveler le bureau. C'est avec plaisir que nous les accueillerons.

Bonnes vacances à tous

Les Fripouilles à Loisirsland

C'est les vacances et le centre de loisirs propose des journées spéciales. Le mardi 24 avril une 20aines d'enfants ce sont au parc des expositions de rennes pour passer la journée à LOISIRLAND, parc de jeux gonflables.

Les vacances ne sont pas terminées et encore quelques bonne journées



en perspectives. Le fort boyard des fripouilles, la journée incroyables talent sont très attendues.

L'été se prépare déjà et pour connaître son programme vous pourrez vous rendre à l'assemblée générale de l'association familles rurales aura lieu le vendredi 27 mai à 20h30.

Espace-jeux de Balazé

« Câlin, Câlinou »

Si les murs avaient des oreilles, ceux de la salle des Fêtes se souviendraient de tous ces rires, ces cris et ces voix d'enfants, ces comptines chantonnées en chœur, ces histoires écoutées avec tant d'attention, ces paroles échangées entre adultes...

Si les murs avaient des yeux, ils auraient en mémoire ces regards au début un peu craintifs, puis de plus en plus confiants... confiance en les autres et en ses propres capacités... ces regards qui s'éclairent lorsqu'enfin une petite main parvient à construire une tour, lorsqu'enfin on arrive à vaincre sa peur et à se faufiler dans le tunnel, ou lorsqu'après de multiples tentatives on parvient à faire la galipette tout seul !!! Si les murs pouvaient parler, ils nous raconteraient ces petites disputes pour un jouet à partager, ou cette solidarité qui fait que lorsqu'un tout-petit trébuche et tombe, un plus grand l'aide à se relever... Et que dire de cette complicité au moment de la danse des petits canards, les enfants n'attendant pas la fin pour plonger d'un même élan dans la mare !!! Tant de petits instants précieux qui ont ponctué l'année au sein de l'espace-jeux, tant de rencontres, d'expériences diverses qui font que petit à petit, et à son propre rythme, un enfant grandit.

Mais voilà que vient l'été, qu'il est temps de refermer les portes de l'espace-jeux sur un silence retrouvé et de dresser le bilan de ces mois écoulés.

Bilan plutôt positif puisque pas moins de 49 enfants auront rejoint cette année leurs « petits copains », de façon régulière ou épisodique, pour une matinée

de jeux, d'échanges et d'activités d'éveil, sous le regard attentif et bienveillant des adultes accompagnateurs.

Le goûter organisé fin Juin au CRAPA, dans un esprit de convivialité et de simplicité, afin de clôturer cette année, aura d'ailleurs été l'occasion de souhaiter « bon vent » aux plus grands qui, nous l'espérons, se retrouveront dans quelques semaines avec bonheur sur les bancs de l'école maternelle.

Ce goûter nous aura également permis de renouveler notre gratitude vis à vis de Marie-Jo FRANGEUL et de Madeleine THEBAULT, dont la

présence fidèle, discrète et efficace nous aura été d'un grand secours tout au long de l'année. Les enfants se rappelleront les bras réconfortants, le sourire permanent et la

grande disponibilité de « mamie Marie-Jo ». Après une vingtaine d'années à nos côtés, nous lui souhaitons une bonne continuation dans ses occupations, et surtout une très bonne santé, qui lui permette de profiter encore longtemps et pleinement de cette vie qu'elle illumine de sa gentillesse.

Quant à Madeleine, dont le dynamisme et la joie de vivre font l'unanimité auprès des petits comme des grands, nous lui donnons rendez-vous au mois de Septembre pour de nouvelles aventures en notre compagnie!

Et c'est avec grand plaisir que nous retrouverons également Thérèse CORBIN qui nous initie depuis le mois de mars à l'univers des livres pour les tout-petits, un univers plein de douceur, de magie et de rêves, choisissant des ouvrages propres à la petite enfance, dans lesquels chacun peut se retrouver, et trouver de quoi grandir un peu...

D'ici-là, nous vous souhaitons à tous de très bonnes vacances d'été. Que ce temps privilégié vous offre la possibilité de passer de bons moments de jeux et de complicité avec vos tout-petits, des temps partagés qui les aideront à s'épanouir, à s'ouvrir à la vie et à s'ouvrir aux autres.

L'équipe d'animation : Monique FADIER, Eliane PAILLARD, Nathalie LECONTE, Tiphaine MEHAIGNERIE et Brigitte HOUDAN



Club de la Rencontre

Le club des retraités se porte bien et continue de refléter la joie de vivre et la bonne humeur, coupant aussi un peu la solitude chez certaines personnes. Tous les adhérents et adhérentes sont invités à se retrouver les 2^{èmes} et 4^{èmes} jeudi de chaque mois pour la belote, le palet ou autre. De même pour banquets, voyages, concours de belote et de palets ainsi qu'aux bals. Tous les jeudis : randonnée, où se retrouvent 15 personnes environ pour 8 km, départ place de la paix à 14h.



Le club comprend 252 adhérents dont 11 nouveaux. Malheureusement, nous déplorons 8 personnes qui n'ont pas renouvelé leur adhésion soit pour cause d'hospitalisation, soit pour raisons personnelles ou même déménagement. Ainsi que 3 décès pour qui nous avons une pensée de même qu'à leurs familles.



170 adhérents présents, chansons, sketches étaient au menu, toujours animés par Francis que je remercie. Ont eu lieu aussi les élections du 1/3 sortant. Lucienne Loury n'ayant pas souhaité se représenter, nous la remercions pour les 12 années passées au conseil d'administration dont 5 comme présidente. Lui succède : Madeleine Gautier à qui nous souhaitons la bienvenue.

- Lundi 28 mars, réunion du conseil d'administration pour élection du bureau qui est resté inchangé
- Mardi 19 avril à Torcé, belote régionale : 192 équipes dont 5 de Balazé
- Vendredi 29 avril, repas cantonal : 208 personnes dont 30 de Balazé
- Samedi 14 et dimanche 15 mai : théâtre à la salle des fêtes

Les manifestations futures

- Jeudi 23 juin : club de la St Jean avec sauterie
- Mardi 28 juin : fête de l'amitié à Messac
- Mercredi 29 juin : voyage d'une journée
- Lundi 5 septembre : concours de palets
- Samedi 1^{er} octobre : repas du club
- Dimanche 9 octobre : bal
- Mardi 25 octobre : concours de belote
- Dimanche 11 décembre : bal
- Jeudi 15 décembre : bûche de Noël avec sauterie

Je remercie toutes les personnes qui donnent de leur temps et s'efforcent de bien faire pour la bonne réussite de notre club.

Le Président

Les manifestations passées

- Le 13 janvier, avec la participation du CCAS, nous avons dégusté la galette des rois. Nous avons eu la joie d'accueillir les enfants de la classe moyenne section qui nous ont fait partager leurs danses et cartes de vœux à l'écoute de leur maîtresse à qui nous disons merci.
- Lundi 28 février, concours de palets : 48 équipes et très bonne ambiance
- Mardi 8 mars, concours de belote : 130 équipes et très bonne ambiance
- Dimanche 20 février et 10 avril, bals : bonne participation
- Samedi 26 mars, assemblée générale et repas :



L'Art floral pour passion, La Nature pour atelier....

L'art floral : c'est composer des arrangements floraux dans une harmonie de formes, de couleurs et de parfums. C'est un art où l'imagination, le charme et la sensualité s'y expriment tout en respectant les exigences des plantes, « matériaux » vivants. L'art floral requiert ainsi un savoir faire qui allie technique et créativité, textures et senteurs en associant, fleurs, feuillage, écorces, fruits et même légumes. Que l'on fasse son premier ou son centième bouquet, l'émotion est la même car chaque branche, chaque fleur est unique.



« Un simple regard posé sur une fleur et voilà une journée remplie de bonheur »

**Bonnes vacances
ensoleillées et
fleuries.**

*L'animatrice,
Solange Gautier*

L'année se termine, les cours ont eu lieu dans une excellente ambiance comme toujours. Les participantes pour qui la beauté des fleurs se laisse contempler chaque jour ont pu encore s'exprimer dans cette activité si apaisante. L'observation de la nature apprend à se tempérer et permet de partager une histoire avec elle. Continuons à profiter de ce qu'elle nous offre à travers l'art floral pour le plaisir des yeux et du cœur.



Gym Détente

**Encore une saison qui
se termine !**

Une année passe très vite, aussi, pour bien profiter du bienfait des cours, il faut essayer d'y participer régulièrement.

Au programme, nous avons renforcement musculaire, cuisses, fessiers, abdos, bras, quelques cours de step et mouvements avec un élastique pour un travail plus en profondeur.

Les cours se déroulent dans une bonne ambiance et sont accessibles à tous.

La rentrée prochaine se fera le **mercredi 14 septembre 2011** à la salle des sports à 20 heures.

- Lundi 19 à 15h30
- Mardi 20 à 9h00.

Nous remercions la municipalité de la réfection de la salle dans laquelle il est maintenant agréable de pratiquer notre activité sportive.

Profitez bien du soleil et des vacances pour être en forme à la rentrée.

Le bureau

Pour tout renseignement, s'adresser à Nicole DESERT au 02 99 76 95 07

Jeanne d'Arc

Foot - Basket - Pêche - Tarot

La saison 2010/2011 se termine, le bilan de fin de saison d'ici quelques semaines.

Merci à la municipalité de son soutien, aux bénévoles qui oeuvrent au bon déroulement de chaque section.

Mes remerciements à celles et ceux qui ont participé au bon déroulement soirée Pot au Feu du 19 Mars 2011.

La JA Foot a organisé un déplacement au match Rennes / Lorient le 19 avril 2011 pour l'école de foot. 110 jeunes sportifs ont fait le déplacement dans une ambiance très amicale.

Bonne vacances !



**Bonne fin
de saison
et Bonnes
vacances
à toutes
et à tous.**

*Le Président
JC Tual*

JA Foot

Voici un premier bilan de la saison 2010-2011 qui vient de se terminer,

Ecole de foot :

Les championnats de l'école de football (catégories U7-U8-U9-U11 et U13) se sont achevés fin avril avec des fortunes diverses.

- Pour les catégories U7-U8-U9, on ne parle pas de championnats proprement dits mais de plateaux avec des matchs à 5 contre 5 et des ateliers plus ludiques afin de se familiariser avec le ballon. La saison s'est achevée avec la journée nationale des débutants (JND) qui se déroulera cette année le 29 mai 2011 à Vitré, avec comme parrain de cette édition Fabien Lemoine, joueur du Stade Rennais.
- Pour les U11 et U13, le championnat se déroule en 2 parties avec un système de montée et descente à la mi-saison.

La première partie de saison s'est très bien déroulée avec la montée des deux équipes U11 et la troisième place de l'équipe U13.

La seconde partie de saison a été plus délicate pour les U11 puisque l'équipe A termine en queue de peloton dans le premier groupe du secteur de Vitré. L'équipe B termine en milieu de classement.

Les U13 terminent second de leur groupe et ont participé aux finales départementales à Dinard pour se mesurer aux autres équipes ayant terminées premières de leurs secteurs respectifs. Une bonne occasion de porter haut les couleurs de la JA Balazé !!!



Une sortie au stade rennais a eu lieu à l'occasion du match Rennes Lorient avec deux cars complets. Malgré la défaite du stade rennais, la bonne humeur était au rendez-vous.

L'heure est maintenant venue de préparer à la saison prochaine. Tous les enfants nés à partir de 2005 et souhaitant pratiquer le football peuvent contacter Régis BRISSIER (0613879628) ou David Monnerie (0299768567). Toute personne souhaitant participer et s'investir en tant que dirigeant peut également nous contacter.

Vous pourrez retrouver toutes les coordonnées et informations du club sur le site internet : www.ja-balaze.footeo.com, notamment les dates de réinscriptions pour la saison prochaine.

A noter également que le tournoi U11/U13 se déroulera en septembre 2011 afin de préparer au mieux la saison et permettre aux parents et enfants de prendre leurs marques et rencontrer leurs dirigeants.

Régis Brissier, responsable école de foot

Jeunes foot à 11:

Bonne saison pour les équipes fanions de chaque niveau qui joue les premiers rôles dans leurs poules respectives, plus de difficultés pour les équipes réserves mais qui jouent avec leurs envies et continuent à apprendre. Mention spéciale aux U19 A qui terminent premier de leur groupe et accèdent à la division supérieure sans la moindre défaite.



Petit rappel, nos catégories jeunes foot à 11 (U15, U17 et U19) fonctionnent en entente avec les clubs voisins ce qui permet à nos jeunes de jouer à un bon niveau footballistique.

Marc Veillard, responsable Jeunes foot à 11

Séniors et vétérans :

Toutes nos équipes terminent en milieu de tableau et se maintiennent donc dans leur division respective.

Le club remercie tous ses dirigeants et bénévoles pour cette saison 2010-2011 et leur souhaite de bonnes vacances et donne rendez-vous à tous les amoureux du ballon pour la saison prochaine.

Yvan Binois, président de la section foot

JA Basket

La saison vient de se terminer et nous tenons à féliciter tous nos licenciés et leurs familles qui se donnent rendez-vous sur les terrains de basket chaque mercredi et week-end.

Nous remercions tous les sponsors qui soutiennent la section Basket et particulièrement la boulangerie, le restaurant Bouche à Oreille, Balazé Supermarket et le Garage RENOULT qui ont permis l'achat de jeux de maillots pour les équipes de jeunes. C'est avec fierté qu'ils portent leur nouvelle tenue à chaque match.

Les modalités d'inscription pour la saison prochaine vous seront communiquées prochainement par mail et par affichage à la salle de sports et place de la Mairie.



Bonnes vacances à tous

Le bureau

Amicale Tarot Balazé

La saison 2010-2011 s'est achevée le 18 mars par un tournoi communal réservé aux adhérents et autres balazéens. Nos soirées les 1er et 3ème vendredi de chaque mois, ce sont déroulées dans la bonne humeur et l'envie de partager un bon moment autour d'un jeu de carte. Nous sommes heureux d'avoir pu faire découvrir, et peut-être transmis le virus du tarot à de nouveaux adeptes.

Nous tenons à remercier, à nouveau cette année, les membres de l'association, qui nombreux, ont permis d'exporter hors de Balazé la bonne humeur et la convivialité de l'association en participant aux concours des communes voisines. Ils ont ainsi contribué à la réussite et à la forte fréquentation de nos concours.

Résultats des concours :

19 novembre 2010 56 participants
14 janvier 2011 56 participants
11 mars 2011 40 participants

1^{er} Dominique BONNENFANT (Val d'Izé)
 1^{er} Joël BECHER (Balazé)
 1^{er} Michel GEFFRAULT (Balazé)

2^{ème} Freddy GOURDEL
(Balazé)

2^{ème} Luc GRANDGIRARD
(St Aubin des Landes)

2^{ème} Freddy GOURDEL (Balazé)

3^{ème} Bruno CORBIN (Balazé)

3^{ème} Daniel MARTIN (Val d'Izé)

3^{ème} Hubert THEBAULT (Vitré)



Tournoi communal :

18 mars 2011

28 participants

1^{er} Joël BECHER

2^{ème} Christophe BOITTIN

3^{ème} Daniel BIGNON

1^{ère} femme Marie Jo FRANGEUL

La saison prochaine débutera le 7 octobre. Les débutants et personnes désirant découvrir le tarot et passer de bons moments de détente, pourront être initiés sur ordinateur.

Bonnes vacances à tous

Le Bureau

Balazé Badminton

Pour vous remercier de votre participation à notre tournoi annuel simple qui a eu lieu le 18 mars 2011, le bureau de l'association Badminton Balazé a décidé de réaliser cette plaquette afin de vous faire partager le résultat et quel résultat ! Tout d'abord une participation record de **57 personnes** (45 hommes et 12 femmes) pour un tournoi qui s'est déroulé dans l'esprit de l'association, c'est-à-dire **bonne humeur, convivialité et plaisir de jouer**. Ce résultat, hormis le travail réalisé par le bureau et les adhérents, nous le devons à vous, soit par la qualité des lots que vous nous avez donnés qui ont permis de récompenser **tous les joueurs**, soit par votre aide directe ou

indirecte, soit tout simplement par votre présence comme spectateur. Nous remercions bien évidemment tous les joueurs et joueuses qui se sont déplacés (de très loin pour certains), les secouristes de la protection civile, la presse pour la qualité des articles ainsi que la municipalité pour son implication dans la vie associative sportive de la commune.

Amitiés sportives et rendez-vous l'année prochaine

Le bureau



Un record de participation au 5^e tournoi de badminton



La manifestation a réuni 45 hommes et 12 femmes.

Le Badminton Balazé a organisé vendredi dernier son 5^e tournoi annuel non homologué senior hommes et femmes en autant d'année d'existence.

Pour Thierry Daugan, le président « c'est une nouvelle réussite cette année sur le plan des participants. On compte 45 hommes et 12 femmes, il s'agit d'un record. » Ce tournoi ouvert aux seniors loisirs, non classé ou D4 a permis de voir de matchs de bonne qualité et avec une vraie intensité.

« L'esprit de convivialité et de plaisir de jouer qui sont les maîtres mots du club ont été respectés, ce tournoi s'est déroulé dans une très bonne ambiance avec beaucoup de fair-play. » Un sac de lot a été remis à chaque participant grâce aux nombreux partenaires du club.

Du côté des vainqueurs chez les hommes : Yann Tual de Vitre à battu Xavier Galzin de Rennes et la finale

de la consolante a été remporté par Christophe Vercoustre de Meslay-du-Maine (Mayenne) devant Damien Buffet de Balazé.

Chez les féminines c'est Caroline Connan de Plénauf-Val-André (Côtes-d'Armor) qui a remporté le tournoi en disposant en finale de Germaine Giffard du club de Guipry Messac.

La finale de la consolante a été remportée par Thipaine Gallais devant sa camarade Aurélie Rinfert, toutes les deux issues du club local de Balazé.

Le club se porte bien, puisqu'il compte 90 adhérents. Les cours sont assurés dans la salle des sports fraîchement rénovée le lundi de 20 h à minuit et le mardi de 19 h 30 à minuit pour les adultes.

Un créneau horaire, le mardi de 18 h à 19 h 15, est réservé aux enfants. Ils sont encadrés par Christophe Desormiers, animateur sportif et culturel de la commune. Les deux équipes seniors évoluent en



Les vainqueurs du tournoi.

championnat. L'équipe première n'a jamais connu la moindre défaite depuis sa création, l'an dernier.



Secouriste de la protection civile



Cyclo-Club Balazé

C'est sous une journée printanière que le vide grenier et la rando VTT se sont déroulés pour l'édition 2011. Le vide grenier a accueilli une centaine d'exposants dans la bonne humeur malgré un temps capricieux. Suivant les échos des exposants, le changement des rues a été mieux apprécié.



Site Internet : cbalaze.free.fr
E-mail : cbalaze@club-internet.fr

Quant à la rando VT et marche, ce sont 195 vélos et 30 marcheurs, qui ont découverts la campagne Balazéenne.



Encore merci pour tous les bénévoles qui ont œuvré pour le bon déroulement de cette journée.

*Lionel PORTAIS
Président du CCB*



GRYMDA

La saison de danse se terminera mi juin comme les années passées; le dimanche 19, les familles des élèves pourront les voir évoluer sur la scène du nouveau CENTRE CULTUREL DE VITRE. Ce sera l'occasion pour tous de voir ce que chacun, chacune a appris en une, deux ou plus d'années car, dans la danse, l'évolution ne se fait qu'avec la répétition des mêmes mouvements pendant plusieurs semaines.

Il faut de la patience pour le professeur comme pour les élèves. Nous remercions Christine CLOAREC pour son professionnalisme et sa gentillesse près de vos enfants. En ce qui concerne la saison prochaine, des nouvelles vous parviendront dès la rentrée de septembre.

**Bonne vacances à tous
les élèves avec leurs
familles**

...16^e spectacle humanitaire 2011

La 16^{ème} édition aura lieu en novembre prochain, à la salle des fêtes, et dès aujourd'hui, amis balazéens, tous à vos agendas, pour réserver ces 4 dates :

- Samedis 5 et 12 Novembre 2011, 20h30
- Dimanches 6 et 13 Novembre 2011, 14h30.



Et si vous hésitez encore, voici quelques bonnes raisons de nous rejoindre :

En tant qu'acteur vous profiterez d'une montée d'adrénaline gratuite. (beaucoup moins onéreuse qu'un saut en parachute).

Vous serez aussi, à 4 reprises, la star d'un soir, adulée d'un public chaleureux. Votre famille vous ovationnera. On vous reconnaîtra dans la rue, à la boulangerie... etc. Pour certains, ce sera peut-être le début d'une longue carrière. Un producteur dans la salle et hop... on se retrouve au « Cabaret d'Etelles ». (Si, si, certaines « balazéennes » en ont fait l'expérience).

Vous aurez accès à tous les verres de l'amitié offerts après les représentations, goûterez aux spécialités culinaires préparées par les bénévoles. (Sympa, non !)



Grâce à votre dévouement, des fonds seront récoltés pour des œuvres caritatives. (En résumé, vous ferez une bonne action tout en vous amusant).



Que pouvons-nous ajouter de plus ? Que nous restons à votre disposition pour tout renseignement complémentaire...et bien sûr...

Ces rendez-vous vous paraissent peut-être loin, mais déjà l'équipe organisatrice est en train de plancher pour essayer de vous concocter un nouveau programme le plus attrayant possible. Alors...

Appel à tous les volontaires balazéens, de 7 à 97 ans, qui souhaitent présenter sur scène de petits n° courts, 5 à 10 mn maximum. Sketches, n° visuels, danses, chants... tout est possible.

Au moment où vous lirez cet article, un 1^{er} rendez-vous aura été proposé à tous les participants des années 2009 et 2010 pour la recherche du futur programme. Ce n'est qu'un début et nous souhaitons qu'un maximum de personnes nouvelles nous rejoignent afin de découvrir de nouveaux talents. Si le cœur vous en dit, n'hésitez pas à contacter l'un des responsables, nous vous accueillerons avec plaisir. Ceci s'adresse plus particulièrement aux nouveaux habitants de Balazé, une façon de s'intégrer plus facilement dans la commune.



**Bonnes vacances d'été à tous !
Revenez bronzés et plein d'idée !**

*Les organisateurs
(Daniel Martin, 76/90/58
Denis Pondard 76/95/82
Monique Fadier 76/94/42)*

Agenda

Juin

- **Samedi 18** : Concours de pêche
Fête de la musique
- **Dimanche 26** : Kermesse de l'école

Juillet

- **Jeudi 13** : Galette des Rois du Club
- **Vendredi 14** : Concours de tarot

Août

- **Samedi 27** : Concours de pêche

Septembre

- **Vendredi 2** : Collecte de sang
- **Lundi 5** : Concours de palets du Club
- **Samedi 10** : Forum des associations
- **Dimanche 11** : Sortie surprise du cyclo
- **Samedi 17** : classes 1

Une équipe s'est mise en place pour préparer la journée des Classes.

Vous recevrez prochainement vos invitations, vous qui êtes nés en 1921 – 1931 – 1941 – 1951 – 1961 – 1971 – 1981 – 1991 – 2001 – 2011 et vivez à Balazé.

N'hésitez pas à vous faire connaître en cas d'oubli ! Tel : 02-99-76-93-64

Les nouveaux nés de cette année peuvent se joindre à la photo souvenir !

Nous allons tout mettre en œuvre pour que cette journée soit conviviale et réussie.

Octobre

- **Samedi 1^{er}** : Repas du Club
- **Vendredi 7** : Reprise du Tarot
- **Dimanche 9** : Bal du Club
- **Samedi 15** : Soirée familiale de l'école
- **Mardi 25** : Concours de belote du Club

Novembre

- **Samedi 5 et dimanche 6** : Spectacles humanitaires
- **Vendredi 11** : UNC – Journée du souvenir
- **Samedi 12 et dimanche 13** : Spectacles humanitaires
- **Vendredi 25** : Concours de tarot
- **Samedi 26** : Repas annuel du Cyclo

Décembre

- **Samedi 10** : Marche de Noël et Braderie de l'école
- **Dimanche 11** : Bal du Club
- **Jeudi 15** : Bûche de Noël du Club
- **Vendredi 30** : Collecte de sang

Dates à retenir

Forum des associations samedi 10 septembre 2011 salle des sports

Au cours de la rencontre annuelle avec les associations, la commission sports, animation et information a proposé l'organisation d'un forum avec les 23 associations de la commune. Chaque structure pourra présenter son fonctionnement et les activités proposées.

Une rencontre avec la commission sport et les associations est prévue lejuin 2011. afin de préparer cette animation.

Mémento

Mairie

6, place de la Mairie - 35500 Balazé
Tél. 02 99 76 97 18 / Fax : 02 99 76 91 29
e-mail : commune.balaze@wanadoo.fr
site internet : www.balaze.com

Horaires d'ouverture :

- lundi / mercredi / jeudi : 8h45 - 12h15
- mardi / vendredi : 8h45 - 12h15 / 14h - 17h
- samedi : 9h00 - 12h00

Déchetteries

Châtillon-en-Vendelais : zone de la Chapellerie
02 99 76 29 37

Horaires d'ouverture :

- lundi / vendredi : 14h00 - 18h00
- mercredi : 09h00 - 12h00
- samedi : 09h30 - 12h30 / 14h00 - 18h00

Vitré : zone de Plagué - allée des Perrines
02 99 74 70 77

Horaires d'ouverture :

- lundi : 10h00 - 12h00 / 14h00 - 18h00
- mercredi : 09h00 - 12h00 / 14h00 - 18h00
- jeudi : 09h00 - 12h00 / 14h00 - 18h00
- vendredi : 09h00 - 12h00 / 14h00 - 18h00
- samedi : 09h30 - 12h30 / 14h00 - 18h00

Collecte des ordures ménagères

La collecte a lieu le mercredi, en même temps que les sacs jaunes de tri. En cas de jour férié ce jour-là, ou le lundi et mardi, la collecte est faite le jeudi.

Bibliothèque

rue Saint Martin - 35500 Balazé - 02 99 76 96 66

Horaires d'ouverture :

- mercredi : 10h00 / 12h00 et 14h30 / 17h30
- vendredi : 15h30 - 18h00
- samedi : 09h30 - 12h00

Numéros utiles

Docteur DEL GADO : 02 99 76 91 47
Infirmières : 06 73 76 56 72
Kiné : 02 99 76 95 90
Pharmacie Josso : 02 99 76 92 77

Accueil Presbytère

19, rue Saint Martin - 35500 Balazé - 02 99 76 85 80

Horaires d'ouverture :

- lundi : 10h - 12h / 17h - 18h30
- mardi : 10h - 12h / 17h - 18h30
- mercredi : 10h - 12h
- jeudi : 10h - 12h / 17h - 18h30
- vendredi : 10h - 12h / 17h - 18h30

Les associations de BALAZE

Sports :

- La JA avec les sections : Football, Basket, Pêche, Tarot.
- Le tennis,
- Le palet,
- Le badminton,
- Le cyclo-club,
- La gym-détente,
- Le grymda,
- Le billard.

Autres :

- La chasse,
- L'Art Floral,
- Familles Rurales,
- L'APEL et L'OGEC,
- La Bibliothèque,
- Câlin-Câlinou,
- Le club de la rencontre,
- Les anciens combattants,
- La chorale paroissiale,
- Kalabazé et le spectacle humanitaire



| À LA UNE ...

Un grand week-end d'ouverture le 25 et 26 juin 2011

Samedi 25 juin



Gilles Servat



Brandon Fairy

Pour fêter l'été et se retrouver autour d'un temps fort et convivial, le Festival démarre sur un **grand pique-nique et des concerts gratuits** au parc des expositions de Vitré.

Vous pourrez réserver votre repas auprès de Vitré Communauté ou sur place le soir même pour une soirée conviviale (plus d'informations prochainement sur www.vitrecommunaute.org).

Cette soirée se poursuivra sur deux temps forts :

- **Brandon Fairy**, cinq musiciens qui distillent une musique irlandaise swing et énergique.
- l'événement concert avec l'amoureux des mots, le porteur d'engagements et de belles histoires : **Gilles Servat**.

CONCERTS GRATUITS



Dimanche 26 juin

L'Ultra tour est une course relais par équipe qui emprunte des chemins de randonnée du pays de Vitré. **Canoë, course à pied, VTT et run and bike sont au programme.** Les participants forment des équipes de 3 ou 5 coureurs qui se relaient pour accomplir le circuit de 68 km reliant les 3 barrages de Haute Vilaine, La cantache et La Valière.

Qui peut s'inscrire ?

Toute personne majeure sur les équipes de 3. Les équipes de 5 coureurs peuvent intégrer deux mineurs de 16 ans minimum. Une autorisation parentale est alors requise.

L'esprit d'équipe, la convivialité, la découverte de paysages nouveaux, le goût de l'effort et la recherche de la performance : autant de valeurs et de motivation à partager entre équipes et avec les organisateurs.

L'inscription est fixée à 20€ par participant. Elle comprend les droits de participation, un tee-shirt et le repas d'arrivée de course.

Inscription obligatoire avant le jour de la course. Règlement disponible à l'accueil ou sur le site de Vitré Communauté.

INSCRIPTIONS

sur www.vitrecommunaute.org/ultratour.html

(inscriptions et paiement en ligne) ou à Vitré Communauté,

16 bis bd des Rochers - 35500 Vitré

Tél. 02 99 74 52 51



Et toute la journée, des animations et expositions vous seront proposées :

À partir de 10h, à Pocé-les-Bois, marché de producteurs locaux avec les Etals Pay-sans. Venez à la rencontre des producteurs qui pratiquent la vente directe et vous parlent de leurs métiers et de leurs produits. Présence également du boulanger bio « Au four et au moulin » de Pocé-les-Bois. Animation musicale avec Zik'Nomade.



Au parc des expositions, à partir de 14h :

Concours de palets « Trophée des marches de Bretagne »

Fest-Deiz / Concert avec des groupes locaux de musique gallo : **Vent d'Ange, Trio Froger, La Nouzille, Fixamat.**

Exposition : les entreprises agroalimentaires de Vitré Communauté vous présenteront leurs produits et leurs métiers au travers d'une exposition. Parc des expositions de Vitré les 25 et 26 juin.

Ils parrainent l'Ultra Tour 2011 : Sarah Troël et Vincent Lecrubier.

Sarah Troël détient à son palmarès la 9^{ème} place du championnat du monde en 2010 en K4 500m. Vincent Lecrubier, a participé aux jeux Olympiques de 2008 sur l'épreuve K2 500 m. L'édition 2011 de l'Ultra Tour du pays de Vitré a donc l'honneur d'accueillir ces deux sportifs de haut niveau qui seront présents le 26 juin pour encourager tous les participants.

Vincent Lecrubier



Discipline : Kayak homme

Equipier : Cyrille Carré

Club : CKCIR St Grégoire

Lieu d'entraînement :
dispositif élite Toulouse

Entraîneur National :
Jean-Pascal Crochet
Début de pratique à 10 ans

PALMARÈS :

Jeux Olympiques

- 2008 : 97^{ème} en K2 500 m

Championnat du Monde senior :

- 2010 : 6^{ème} en K2 1000 m
- 2009 : 2^{ème} en K4 1000 m
- 2007 : 19^{ème} en K1 1000 m

Championnat d'Europe Senior :

- 2008 : 4^{ème} en K2 500 m

Championnat de France Senior :

- 2009 : 2^{ème} en K4 1500 m
- 2009 : Champion de France en k2 5000 m, 3^{ème} en K1 500 m et 2^{ème} en K4 500 m
- 2007 : Champion de France en k2 5000 m, 3^{ème} en K2 500 m et 3^{ème} en K4 500 m

Championnat de France Senior Marathon :

- 2009 : Champion de France K2

Sarah Troël



Discipline : Kayak dame

Equipières : Adeline Morel,
Sarah Guyot, Marie Delattre-Demory

Club : CKCIR St Grégoire

Lieu d'entraînement :
Pôle France Cesson

Entraîneur National :
Jean-Pascal Crochet
Début de pratique à 10 ans

PALMARÈS :

Championnat du Monde

- 2010 : 9^{ème} en K4 500 m

Championnat d'Europe - 23 ans :

- 2008 : 6^{ème} en K4 500 m

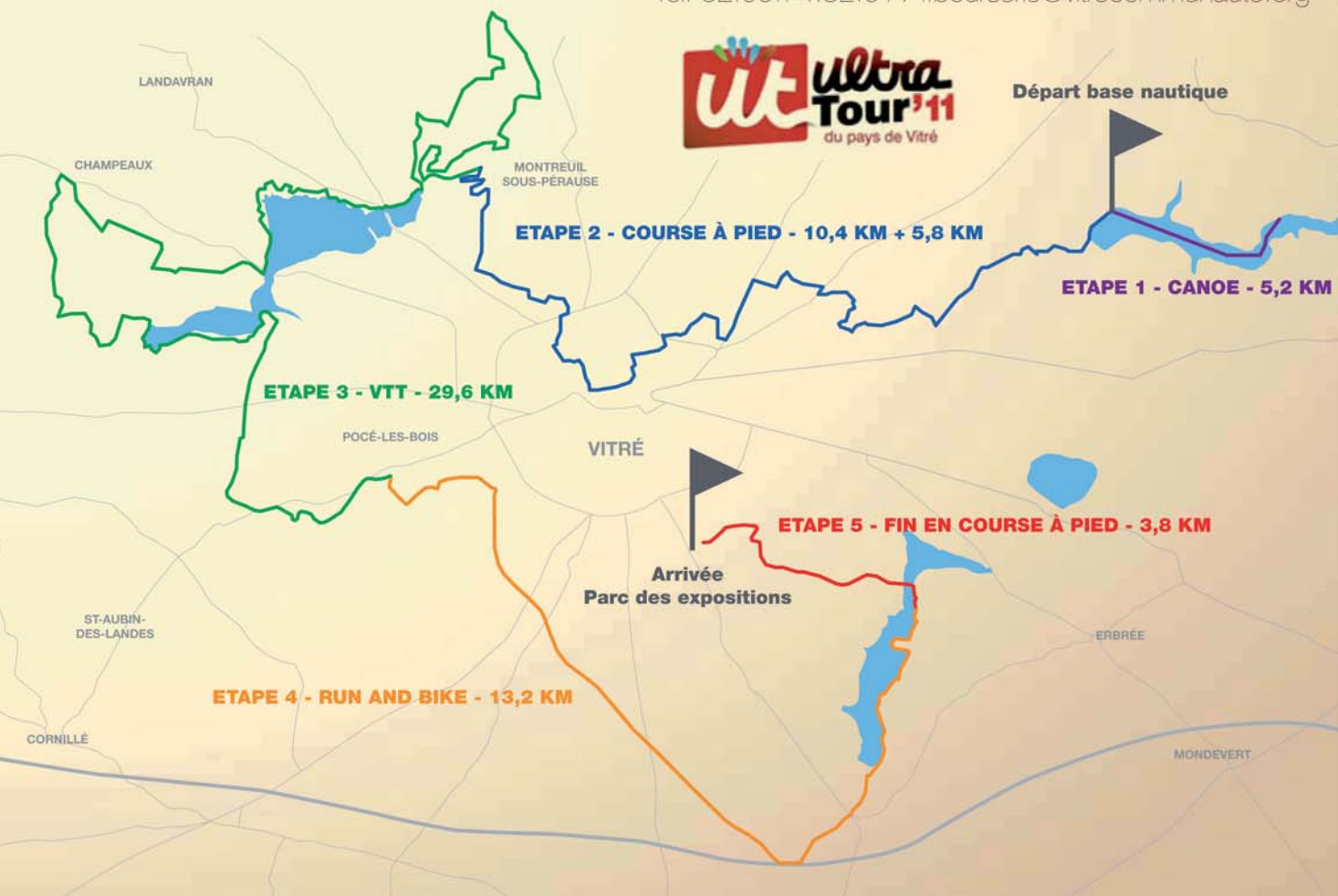
Championnat de France :

- 2010 : Championne de France en K1 5000 m et 2^{ème} en K1 1500 m
- 2009 : Championne de France en k1 5000 m et 4^{ème} en K1 500 m
- 2008 : Championne de France en k1 5000 m et 5^{ème} en K1 500 m
- 2007 : Championne de France en k1 5000 m et 5^{ème} en K1 500 m

Contact

Service des sports Vitré Communauté

Tél. 02.99.74.52.61 / l.bourserie@vitrecommunaute.org



Fête de la Musique

Samedi 18 juin 2011

Devant la Mairie

20h30 BABORD AMURES

Chants marins avec un groupe de 7 chanteurs et musiciens

22h SOUL STATION

Musique pop avec un groupe de 8 chanteurs et musiciens

Avec des stands : buvette, galettes saucisses, friandises et pâtisseries avec la participation du Super Market, du Bar des Sports et de la Boulangerie.

Au restaurant Bouche à oreille

19h30 débuts de l'animation avec le groupe DUO TRIO

- restauration sur réservation, avec Cochon grillé.

Au Bar des Sports

20h Les bénévoles