



BALAZÉ

# Balazé infos

JUIN 2012 N°73

BULLETIN D'INFORMATIONS  
MUNICIPALES ET LOCALES



## Vie communale Budget 2012

**Vie communale**  
Bala'Nett

**Environnement**  
Le Martin-Pêcheur

**Culture - Spectacles**

Fête de la musique le vendredi 22 juin et  
Festival des Marches de Bretagne



## Sommaire

|   |                          |    |
|---|--------------------------|----|
| ■ | Vie communale .....      | 2  |
| ■ | Environnement .....      | 15 |
| ■ | Vie associative .....    | 18 |
| ■ | Culture spectacles ..... | 36 |
| ■ | Agenda / Mémento .....   | 38 |

## Mot du Maire



Comme tous les ans dans ce bulletin du premier semestre, nous présentons le budget communal préparé par la commission des finances et voté à l'unanimité par les membres du conseil municipal.

Pour 2012, le conseil municipal a décidé de ne pas augmenter le taux des impôts directs car une dotation supplémentaire de Vitré Communauté nous a été octroyée : 15 € par habitant pour atteindre 55 € par habitant, pour toutes les communes qui n'atteignaient pas ce chiffre, soit 32 206 € pour Balazé.

Le budget nous permet de continuer les projets entrepris :

- Après la pose de la première pierre des logements construits par Les Foyers, les fondations sortent de terre.
- L'aménagement du centre bourg va débuter fin juin afin de sécuriser la circulation place de l'église, de la mairie et de l'école.
- La rénovation de la salle Robert Schuman
- La viabilisation du lotissement « le champ Richard » sera finalisée.

Ce premier semestre 2012 a été celui des élections présidentielles et législatives.

Pour les présidentielles, la participation des Balazéens a été forte 86.24 % au 1<sup>er</sup> tour et 85.10 % pour le 2<sup>ème</sup> tour.

L'arrivée d'un nouveau Président de la République pour lequel la charge des responsabilités qui l'attend est immense : redresser les comptes de la France, redynamiser l'économie, réduire le chômage, rassembler le pays dans une Europe fragile et une mondialisation bien réelle.

Au moment où j'écris ce mot, les élections législatives n'ont pas encore eu lieu. Notre député Pierre MÉHAIGNERIE a décidé de ne pas se représenter, permettez-moi de le remercier pour ces 39 années au service des habitants de la V<sup>ème</sup> circonscription d'Ille et Vilaine, tant il a marqué celle-ci par : le développement économique, sa ténacité à faire venir des entreprises variées, diversifiées qui ont permis de créer des emplois et de limiter le chômage.

La construction de la Maison de l'Emploi a permis de personnaliser le suivi de chaque demandeur d'emploi. Même si tout n'est pas encore parfait, il y a une volonté de réussir et d'apporter des solutions à chacun.

Nous lui devons aussi la création de la communauté de communes puis la communauté d'agglomération qui permet à chacune de nos communes rurales de rester autonomes, de bénéficier de moyens tels que le dynamisme économique, l'aide au développement de l'habitat, la solidarité sportive, culturelle et financière : dotation de solidarité, fonds de concours. Balazé, sa commune natale a pu évoluer comme toutes les autres communes de la communauté grâce à cette dynamique.

Merci à Pierre pour sa disponibilité, sa capacité à anticiper et à fédérer.

Je voudrais également remercier Denis PONDARD, directeur de l'école, qui va rejoindre l'école La Salle St Joseph à Argentré du Plessis, après 26 années comme enseignant et directeur. Il a contribué au développement et à la modernisation de l'école primaire et maternelle en dynamisant les équipes d'enseignants, du personnel et des parents d'élèves afin d'apporter le meilleur pour les enfants. Il s'est impliqué dans la commune et au-delà dans de nombreuses actions associatives. Merci à Denis et tous nos vœux pour ce nouveau projet.

Bienvenue à Madame Aude JOUBERT qui lui succédera à la prochaine rentrée.

Bon été et bonnes vacances à tous.

Commission des Finances : MÉHAIGNERIE Maryanick, SAILLANT Marie-Renée, DELAUNAY Bernard, DOUABIN Stéphane, GILBERT Gérard, HÉRY Philippe, HOUDAN Vincent, JANNIER Jean-Paul et PINSARD Jean-Louis

## Le budget 2012

### Balance générale au 31/12/2011

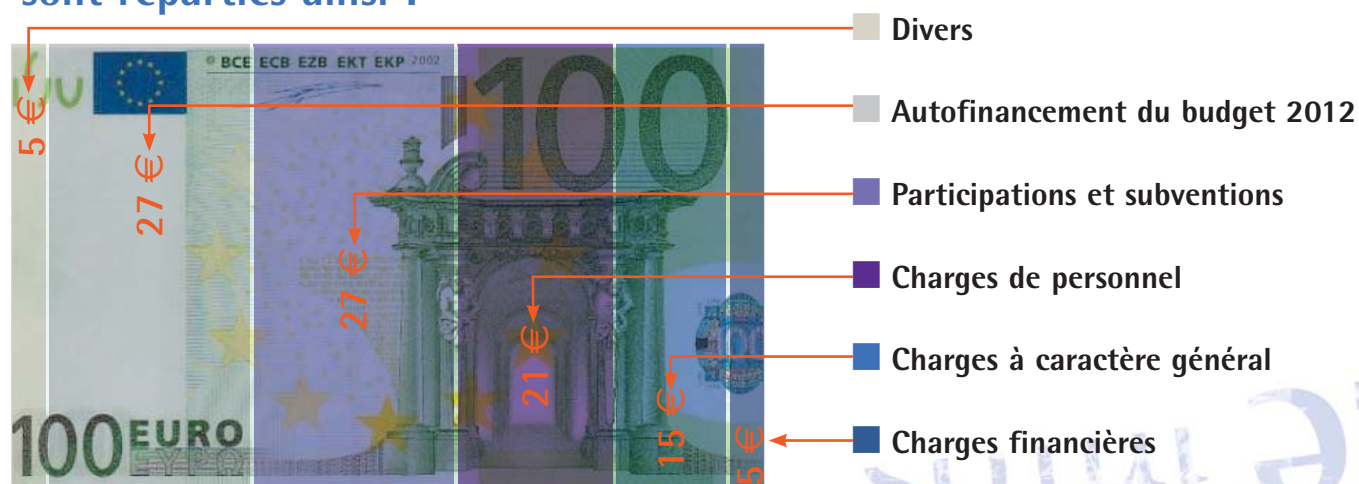
#### INVESTISSEMENT

|                               | BP             | Réalisations  | Solde        |
|-------------------------------|----------------|---------------|--------------|
| <b>DÉPENSES</b>               | 1 500 933,78 € | 501 190,57 €  | 999 743,21 € |
| <b>RECETTES</b>               | 1 500 933,78 € | 874 510,26 €  | 626 423,52 € |
| <b>EXCÉDENT DE L'EXERCICE</b> |                | 373 319,69 €  |              |
| <b>DÉFICIT 2010</b>           | 553 536,08 €   | -180 216,39 € | déficit 2011 |

#### FONCTIONNEMENT

|                               | BP             | Réalisations   | Solde         |
|-------------------------------|----------------|----------------|---------------|
| <b>DÉPENSES</b>               | 1 228 174,58 € | 972 697,42 €   | 255 477,16 €  |
| <b>RECETTES</b>               | 1 228 174,58 € | 1 242 297,12 € | -14 122,54 €  |
| <b>EXCÉDENT DE L'EXERCICE</b> |                | 269 599,70 €   |               |
| <b>EXCÉDENT 2010</b>          | 87 466,45 €    | 357 066,15 €   | excédent 2011 |

En 2011, pour 100 euros de charges de fonctionnement, les dépenses sont réparties ainsi :



FONCTIONNEMENT

| DEPENSES  |           | RECETTES   |                    |
|---|-----------|--|--------------------|
| <b>Charges à caractère général</b><br><i>(électricité, entretien bâtiments, entretien voirie,...)</i> | 329 650 € | <b>Dotations et participations</b><br><i>(Etat-Région-Département...)</i>          | 524 101 €          |
| <b>Personnel</b>  | 346 300 € | <b>Impôts directs</b> <i>(taxe habitation, taxes foncières bâti et non bâti)</i>   | 479 510 €          |
| <b>Participations - subventions</b><br><i>(indemnités élus, subventions, participation école)</i>     | 423 385 € | <b>Taxe Professionnelle Communautaire</b>  | 120 000 €          |
| <b>Intérêts des emprunts</b>  | 77 000 €  | <b>Produits des locations communales</b>   | 50 000 €           |
| <b>Divers</b> <i>(charges exceptionnelles, opérations d'ordre, dépenses imprévues)</i>                | 36 372 €  | <b>Produits des services</b><br><i>(concessions cimetière, locations diverses)</i> | 33 110 €           |
| <b>Virement à l'investissement</b>  | 63 080 €  | <b>Remboursement divers</b>  | 12 000 €           |
|   |           | <b>Excédent reporté</b>  | 57 066 €           |
| <b>TOTAL 2012</b>   |           |  | <b>1 275 787 €</b> |

INVESTISSEMENT

| DEPENSES  |           | RECETTES   |                    |
|---|-----------|--|--------------------|
| <b>Acquisition de terrain</b>   | 108 216 € | <b>Subvention DETR</b>   | 33 265 €           |
| <b>Travaux de voirie</b> <i>(modernisation, aménagement rues Abbé Brohan et des Lilas, CRAPA, études pour aménagement de la Rue Richard)</i>      | 133 002 € | <b>Subvention Aménagement du centre-bourg</b> <i>(Vitré communauté et enveloppe parlementaire)</i> | 168 000 €          |
| <b>Aménagement du Centre Bourg</b>  | 387 650 € | <b>Subvention diverses</b><br><i>(Amendes de police, SDE)</i>                                      | 17 000 €           |
| <b>Bâtiments communaux divers</b><br><i>(logements, Mairie, CLSH, Salle des Sports, Terrain de sport, jardin du souvenir, cellules médicales)</i> | 159 858 € | <b>Subvention Résidence personnes âgées</b><br><i>(Vitré Communauté)</i>                           | 60 000 €           |
| <b>Résidence Personnes Agées</b>  | 53 900 €  | <b>FCTVA</b>   | 50 100 €           |
| <b>Acquisition de matériel</b> <i>(voirie, transport, bureau, informatique, logiciels)</i>  | 51 300 €  | <b>Emprunts</b>  | 564 964 €          |
| <b>Divers</b> <i>(PLU, opérations d'ordre, cautions loyers)</i>   | 15 748 €  | <b>Produits des cessions</b>   | 2 000 €            |
| <b>remboursement du capital des emprunts</b>  | 155 000 € | <b>Divers</b> <i>(Opération d'ordres, garanties de loyers)</i>                                     | 9 481 €            |
| <b>Dépenses Imprévues</b>   | 23 000 €  | <b>Virement de fonctionnement</b>  | 63 080 €           |
| <b>Déficit investissement reporté</b>   | 180 216 € | <b>Affectation excédent de fonctionnement 2011</b>   | 300 000 €          |
| <b>TOTAL 2012</b>   |           |  | <b>1 267 890 €</b> |

## Vote des Subventions 2012

| Associations de Balazé                                   |                    |
|--|--------------------|
| CYCLO CLUB   | 75 €               |
| ANCIENS COMBATTANTS                                      | 400 €              |
| CLUB DE LA RENCONTRE                                     | 1 100 €            |
| STÉ MUTUELLE DES CHASSEURS                               | 450 €              |
| PIÉGEAGE   | 300 €              |
| JEANNE D'ARC   |                    |
| ■ Fonctionnement   | 4158 €             |
| ■ Aide à l'encadrement                                   | 2 849 €            |
| ■ subvention arbitrage                                   | 2 079 €            |
| TENNIS   |                    |
| ■ Fonctionnement   | 135 €              |
| ■ Aide à l'encadrement                                   | 92.50 €            |
| ASSISTANTES MATERNELLES (CÂLIN CÂLINO)                   | 1 103 €            |
| GRYMDA   | 1 053 €            |
| PÉTANQUE   | 216 €              |
| KALABAZÉ   | 50 €               |
| BADMINTON  |                    |
| ■ Fonctionnement   | 810 €              |
| ■ Aide à l'encadrement                                   | 555 €              |
| Groupe de Chasse du Châtelet                             | 450 €              |
| FAMILLES RURALES   | 21 384 €           |
| CCAS DE BALAZÉ   | 2 800 €            |
| ÉCOLE  | 47 146,34 €        |
| ■ Fournitures scolaires, piscine, dynamisme pé-dagogique | 17 712,34 €        |
| ■ Cantine  | 23 000 €           |
| ■ Garderie   | 3 200 €            |
| ■ Classes vertes   | 3234 €             |
| <b>Total</b>   | <b>87 655,84 €</b> |
| Écoles hors Balazé (37,50€/JEUNE)                        | 1 200 €            |

| Associations Diverses   |                |
|---|----------------|
| Étoile Sportive Sainte Marie  | 200 €          |
| Rêves de Clown  | 50 €           |
| AFM (Association Française Contre les Myopathies)                               | 50 €           |
| Vaincre la Mucoviscidose  | 50 €           |
| Association Regionale des Laryngectomisés et Mutilés de la Voix                 | 50 €           |
| Sos Amitié  | 32 €           |
| Association Trait D'union Bol D'air   | 37.50 €        |
| ADMR Vitré  | 670 €          |
| FNATH (Accidentés du Travail)   | 450 €          |
| Les Lolitas (Majorettes et Danse Moderne)                                       | 27 €           |
| AFDI Bretagne   | 600 €          |
| Amicale des Donneurs De Sang  | 50 €           |
| AFSEP   | 50 €           |
| Prévention Routière   | 62 €           |
| Centre Guillaume Régnier  | 50 €           |
| France Adot 35  | 50 €           |
| Ligue contre le cancer  | 50 €           |
| Les Mousquetaires à Roulettes   | 50 €           |
| L'outil en Main - Vitré   | 75 €           |
| Association Histoire - St Christophe des Bois - Tournage d'un film sur la Shoah | 250 €          |
| Maison de l'Europe  | 100 €          |
| Restos Du Cœur  | 200 €          |
| Episol  | 200 €          |
| ADSPV (Association de Développement Sanitaire du Pays de Vitré)                 | 60 €           |
| Judo Club De Vitré  | 243 €          |
| Handicap Service 35   | 32 €           |
| ADAPEI 35   | 187.50 €       |
| Association des Paralysés de France   | 150 €          |
| Mission Locale du Pays de Vitré   | 75 €           |
| Une Journée pour un Métier  | 130 €          |
| <b>Total</b>  | <b>4 281 €</b> |

**Commission Education-Culture-Jeunesse :** JANNIER Jean-Paul, BARDAINE Marie-France, DOUABIN Stéphane, ESNAULT Marie-Thérèse, HÉRY Philippe, HOUDAN Vincent, PAYSANT Claudine.

## Participation communale aux charges de fonctionnement de l'école de Balazé

La loi fixe la participation des communes de résidence aux charges de fonctionnement.

À ce titre, pour l'année scolaire 2011/2012, nous verserons une participation financière de 173 926 €.

**Cette somme est fixée par la Préfecture au regard de la moyenne départementale qui est de :**

- 347 € par élève en élémentaire
- 1051 € pour les élèves de maternelle

**S'ajoutent à cette participation :**

- Les subventions à caractère social : il s'agit de subventions votées au Conseil Municipal pour aider les familles (fournitures scolaires, entrées à la piscine) et favoriser le dynamisme pédagogique de l'école. Pour cette année, la somme allouée a été de 17 712 € soit 64.64 € par élève. (57.12 € en 2010/2011)

## Participation au fonctionnement de la garderie et de la cantine

Ces subventions sont accordées afin d'aider les familles et assurer l'équilibre financier des services.

**■ La garderie :**

La participation de la commune a été en 2011 de 1957 €.

**■ La restauration :**

La subvention communale pour 2011 a représenté 21 940 € soit une participation par repas de 0.74 €.

## Participation classe verte

Afin de favoriser les classes de découverte et permettre aux enfants de participer à la classe verte, la commune a versé une aide à l'OGEC.

Pour cette année, celle-ci a été de 3 234 € soit 66 € par enfant.

## Participations budgétaires de la commune à l'école de Balazé :

|  | 2008             | 2009             | 2010             | 2011             | 2012             |
|--|------------------|------------------|------------------|------------------|------------------|
| <b>Participation communale aux charges de fonctionnement</b>                     |                  |                  |                  |                  |                  |
| Convention - Contrat d'association   | 146 073 €        | 157 270 €        | 169 428 €        | 178 470 €        | 173 926 €*       |
| Subventions à caractère social   | 18 765 €         | 18 740 €         | 15 040 €         | 15 995 €         | 17 712 €         |
| Subvention classe verte  | 2 491 €          |                  | 3 185 €          |                  | 3 234 €          |
| <b>Participation communale au fonctionnement de la garderie et de la cantine</b> |                  |                  |                  |                  |                  |
| Garderie   | - €              | 1 597 €          | 5 863 €          | 1 957 €          | 3200 € **        |
| Restauration scolaire  | 9 321 €          | 14 372 €         | 30 594 €         | 30 450 €         | 23000 € **       |
| <b>TOTAUX</b>  | <b>176 650 €</b> | <b>191 980 €</b> | <b>226 371 €</b> | <b>226 872 €</b> | <b>221 072 €</b> |

\* Le montant sera ajusté comme chaque année en fonction du nombre d'élèves à la rentrée de septembre et du barème départemental. (réajustement de septembre à décembre 2012).

\*\* Pour l'année scolaire 2011/2012, la participation budgétaire a été modifiée. Elle correspond maintenant à une aide forfaitaire par repas et par heure de garderie. Lorsqu'une famille paie un prix de repas à 3,40 €, la commune verse une aide complémentaire à l'OGEC de 0,90 € soit 20,93 % du prix du repas.

Pour la garderie, la participation de la collectivité est de 0,17 € de l'heure soit 13,38 % du prix total de l'heure. Le montant global versé par la commune sera connu fin juin.

## Dispositif argent de poche

Le dispositif « Argent de poche » est reconduit cet été à compter du 18 juin. Pour toute inscription, vous adresser à la mairie. Rappel : ce dispositif est réservé aux jeunes de 16 ans à 18 ans. En échange de 3 heures 30 minutes de travail, les jeunes sont rémunérés 15 €.



## Activités des jeunes de la commune pendant les vacances scolaires

La commune de Balazé adhère à la communauté d'agglomération de Vitré bénéficie d'animations, organisées sur la commune ou sur les communes voisines, à l'accueil de tous les jeunes de 11 à 17 ans.

Une présentation suivie d'échanges avec le représentant du service sport/jeunesse de la

communauté d'agglomération a été organisée le 30 mai à la salle des fêtes.

196 invitations ont été envoyées, 10 familles ont répondu. Ce contact informel et convivial a permis à chacun de s'exprimer et de définir des axes prioritaires sur des projets et sur leur mise en œuvre.

## Animations Jeunes

Comme les années passées, des activités sportives et culturelles seront proposées par la FSCF dans le cadre des espaces loisirs itinérants :

- Du 16 au 20 juillet 2012 à Balazé
  - Du 23 au 27 juillet 2012 à Châtillon en Vendelais
- Les jeunes doivent se rendre dans les communes par leurs propres moyens.

Si vous le souhaitez, les jeunes peuvent venir à la journée. Dans ce cas, prévoir un pique-nique pour le midi. La surveillance sera assurée par les animateurs FSCF.

L'inscription se fera au secrétariat de la mairie :

**Mairie de Balazé :**

6, place de la mairie 35500 BALAZÉ

Tel : 02.99.76.97.18

e-mail: commune.balaze@wanadoo.fr

### Horaires d'ouverture :

Lundi / mercredi / jeudi : 08h45 - 12h15

Mardi / vendredi : 08h45 - 12h15

14h00 - 17h00

Samedi : 09h00 - 12h00

### Prix

Différentes formules existent :

- soit à la journée
- soit à la semaine

Les tarifs dépendent du quotient familial, les renseignements vous seront fournis à la mairie. (Merci de vous munir de votre attestation CAF ou MSA indiquant votre quotient familial)

Les activités s'adressent aux jeunes de 10 à 17 ans.

Les journées seront organisées de 10h00 à 18h15.

Le planning des activités sera à votre disposition à la mairie courant juin.

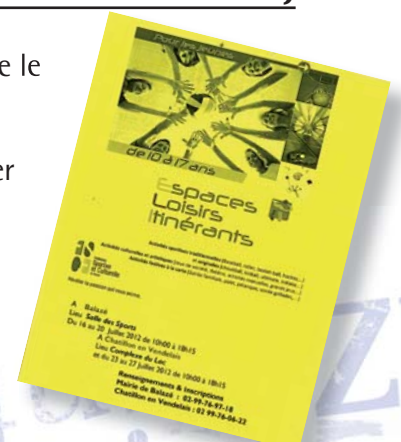
### Pièces à fournir (à prendre à la mairie)

- Autorisation parentale
- Fiche sanitaire (remplace le certificat médical)

Pour tous renseignements complémentaires, s'adresser à la mairie.

Venez nombreux, de nouvelles activités seront proposées.

N'hésitez pas à en parler à vos amis !





**Commission Loisirs-Animation-Sports-Information-Communication** : HOUDAN Vincent, BARDAINE Marie-France, BOITTIN Christophe, DOUABIN Stéphane, DUPLAT Thierry, ESNAULT Marie-Thérèse, LOISEL Thérèse et PINSARD Jean-Louis.

## Des talents à Balazé...

### ■ Guillaume HUET

Joueur de football jusqu'à ses 14 ans, finalement il décide de se tourner vers le basket. Il débute à Balazé pendant un an, puis intègre l'UBPV en cadet, avec Florian JAGLINE, aujourd'hui coéquipier en N3. (Une coupe de Bretagne, la montée en N3 en 2010 et quelques apparitions sur le banc de la N2...)



### ■ Louise PONDARD

Championne de Bretagne Ugsel 2012 en basket minime et 3<sup>ème</sup> au championnat national à St Brieuc en basket minimes en mai 2012



### ■ Loeiza PINSARD

Championne de Bretagne Ugsel 2012 en basket benjamine

### ■ Jérôme LOUAPRE

Adepte du triathlon et plus particulièrement de l'ironman, il a participé le 10 juillet 2011 à l'ironman le plus populaire du monde. Un rendez-vous incontournable retransmis en direct sur plusieurs chaînes allemandes. Malgré quelques difficultés, il boucle les 3.8 km de natation, 180 km en vélo et 42.5 de course à pied en 12h. Un véritable exploit vu son état de forme ce jour-là... Il peut être fier de lui.



### ■ Céline RENOULT

Jeune étudiante avec des talents de comique. Elle est capable d'interpréter avec talent des sketches de Muriel ROBIN ou encore Florence FORESTI.

### ■ Johan DAKA

Athlétisme indoor : 2<sup>ème</sup> par équipe et athlétisme estival : champion de France par équipe à Compiègne en juin 2011



### ■ Antoine PONDARD

Champion de Bretagne Ugsel 2011 en basket minime et 3<sup>ème</sup> au championnat national à Entredeux-guiers en basket minimes en mai 2011

### ■ Clara LAPERCHÉ

Clara Laperche qui aura 12 ans au mois d'août prochain s'est présentée aux éliminatoires du concours musical de France qui a eu lieu le 18 mars 2012 à Vertou et s'est qualifiée pour la finale internationale à Paris le 5 mai dernier où elle a obtenu la mention Très Bien. Clara, élève du cours privé de Lydia Sauvée-Callet a commencé le piano seulement en septembre dernier, elle pratique aussi la clarinette depuis l'âge de 7 ans au conservatoire de Vitré.



## Félicitation à nos jeunes arbitres de football

C'est avec succès que Valentin TRUEL, 17 ans et Antoine DOUABIN, 16 ans, ont réussi l'examen d'arbitre officiel de ligue de Bretagne. Ils rejoignent Régis GAILLARD, arbitre de championnat ligue 1 professionnel.

Lors de l'Assemblée Générale de la JA Foot, le Président Yvan BINOIS a remis officiellement les tenues d'arbitre à Antoine et Valentin, en présence de Régis GAILLARD.

Nos trois arbitres ont été félicités par les membres, les joueurs de la section foot et la municipalité pour leurs actions et engagement au sein du club.

*D'autres talents seront cités dans le prochain bulletin*

Valentin Truel



Antoine Douabin et Régis Gaillard



# Forum des associations

Le forum des associations est prévu le samedi 8 septembre 2012 à la salle des sports avec les 26 associations de la commune.

- La Jeanne d'Arc avec : football, basketball, pêche et tarot
- Tennis
- Palet
- Badminton
- Cyclo club
- Grymda
- Billard
- Fléchettes
- Pétanque
- Chasse
- Gym détente
- Art floral
- Familles rurales
- APPEL et OGEF
- Bibliothèque
- Câlin-Câlinou
- Club de la rencontre
- UNC AFN
- Chorale paroissiale
- Kalabazé
- Akal'bass



Nous avons le plaisir de vous informer que la commune de BALAZÉ est sélectionnée pour la qualité de sa communication globale aux 11<sup>èmes</sup> Trophées de la communication, dans la catégorie des mairies de 2000 à 5000 habitants.

Depuis 10 ans, les trophées de la communication ont récompensé des centaines d'administrations, de professionnels ou d'entreprises de toutes tailles.

*Vincent HOUDAN, adjoint en charge de la communication, remercie les personnes qui ont contribué à l'obtention de cette récompense : le secrétariat, la commission communication, Louis LOUVEL et l'ensemble des associations qui alimentent les bulletins et le site de la commune.*



**Commission Voirie :** DELAUNAY Bernard, BELLIER André, CHEUL Daniel, ESNAULT Marie-Thérèse, HÉRY Philippe, MONGODIN André, PAYSANT Claudine et SAILLANT Marie-Renée

## Centre bourg

L'aménagement place de la mairie (parvis église, sortie école) débutera fin juin pour une durée de 8 à 9 semaines environ.

L'entreprise choisie pourra alors travailler en toute sécurité pendant les vacances scolaires.

Si nécessaire, une déviation sera mise en place. Ces travaux au cœur du bourg vont amener des contraintes temporaires.

Merci à tous de faire en sorte que cela se passe dans la sérénité.

Bonne vacances à tous.



## Tondeuse

Devenue coûteuse en entretien, l'ancienne tondeuse vient d'être remplacée. Notre nouvelle acquisition offre de nouvelles perspectives d'ordre :

- **Technique :** maniabilité, qualité de tonte
- **Economique :** augmentation de productivité
- **Ecologique :** la possibilité de gestion des hauteurs de tonte avec une mise en place progressive de la gestion différenciée



En 2011, c'est près de 500 heures de tonte sur 9 hectares de pelouse

## La Perrière

Ce projet a été mené en collaboration avec les habitants du quartier, les élus et les agents des services techniques en ce qui concerne la conception et la réalisation. Le projet



a permis d'améliorer les circulations piétonnes par un nouveau revêtement et éclairage public. L'aménagement paysagé contribue à l'embellissement du quartier.

**Commission Embellissement :** DELAUNAY Bernard, CHEUL Daniel, LOISEL Thérèse, PAYSANT Claudine, SAUDRAIS Sabrina

## Terrasse ALSH

Dans le cadre de l'aménagement des pourtours de l'ALSH, un jardin pédagogique a été conçu et réalisé par les services techniques dans un esprit de développement durable. Les objectifs sont de sensibiliser les



enfants à la gestion des déchets, à la récupération de l'eau, mais également de développer les sens olfactif, tactile, gustatif par l'entretien des plantes aromatiques.

**Commission Bâtiments :** GILBERT Gérard, BELLIER André, DOUABIN Stéphane, DUPLAT Thierry, JANNIER Jean-Paul, LOISEL Thérèse, SAILLANT Marie-Renée et SAUDRAIS Sabrina

La façade du bureau du responsable technique est terminée.



Un habillage provisoire a été réalisé sur le clocher du cimetière afin d'éviter l'humidité.



Les joints de pierre ont été réalisés au 9 rue Jeanne d'Arc, et maintenant quelques rénovations s'imposent dans les logements et salles de la commune.



Trois classes de l'école étaient présentes pour l'occasion. Celle-ci avait été enlevée pour cause de restauration.



Cette cloche historique, réalisée par les frères Grente de Hambye pèse 812 kg. Au cours de la cérémonie de son installation en 1816, elle a été bénie par Dominique Marion, curé de Notre Dame de Vitré, et fut nommée Marie-Pauline par la demoiselle Suzanne Félicité de Genes Lambert, Paul Aimé et Hyacinthe Frogier de Fontevoy, assisté du recteur de Balazé Julien Bourget en la présence du maire de l'époque Julien Moreau.



La cloche « Marie-Pauline » est de retour au clocher de l'église et a retrouvé sa place auprès de ses consœurs Suzanne Joséphine et Anne-Marie Julienne.

*Bonne vacances à tous !*

**Commission Environnement :** HOUDAN Vincent, BOITTIN Christophe, CHEUL Daniel, DELAUNAY Bernard, DUPLAT Thierry, HÉRY Philippe, MONGODIN André, PAYSANT Claudine, SAUDRAIS Sabrina.

## Bala'Nett

Agents d'entretien, élus, habitants, tout le monde s'est entraîné pour nettoyer la commune. Plus de 50 personnes, dont vingt jeunes, ont revêtu le gilet jaune.



« L'idée de Bala'Nett est de sensibiliser tout le monde, en particulier les jeunes, sur la nécessité de cette action. Cette opération, dans le cadre de la semaine pour les alternatives aux pesticides mérite d'être reconduite. Même si les participants souhaitent qu'à « l'avenir l'opération ne se renouvelle pas, ainsi on aura gagné une bataille ».

La matinée s'est poursuivie par les portes ouvertes de l'atelier communal. Une exposition sur les pesticides était au menu. Régis BOUVIER, le responsable des services techniques, conclut :



« L'idée de l'associer à l'opération Bala'Nett a permis de dialoguer avec les habitants. Le fonctionnement des services techniques est ainsi plus transparent. »

Bala'Nett a permis un gain de temps considérable pour nos agents. »

## Maria GALLON a fêté ses cent ans



Une délégation d'élus de Balazé et de Vitré s'est rendue à la maison de santé de la Gautrais à l'occasion de l'anniversaire de Maria GALLON, qui a fêté ses cent ans mardi 20 mars. Emue par la venue de cette délégation, Maria confiait : « On n'a pas tous les jours cent ans. »

Le maire Pierre MÉHAIGNERIE a salué le dynamisme de Maria GALLON et lui a demandé sa recette miracle. Très certainement le travail, de l'avis de tous ceux qui étaient présents : surtout quand on sait que Mme GALLON n'a pris sa retraite qu'à l'âge de 81 ans.



## Les Brioches de l'Amitié : un grand merci aux bénévoles

Du 09 au 18 mars dernier, quatre associations de personnes handicapées se sont unies pour organiser l'opération « Les Brioches de l'Amitié » qui a lieu tous les trois ans.

L'objectif : un élan de solidarité pour sensibiliser le grand public et soutenir des projets en faveur des personnes handicapées en Ille et Vilaine.

Depuis de nombreuses années, le CCAS (Centre Communal d'Action Sociale) s'associe à cette campagne, grâce à la participation d'une trentaine de bénévoles qui donnent de leur temps pour la vente des brioches. Nous les remercions chaleureusement.

**L'argent récolté est transmis à quatre associations :**

- **l'ADIMC** : Association Départementale des Infirmes Moteurs Cérébraux
- **l'ADAPEI** : Les Papillons Blancs d'Ille et Vilaine – Association Départementale des Amis et Parents de Personnes en situation de handicap mental



- **l'APF** : Association des Paralysés de France

- **l'Association Handicap Services 35** : Service Polyvalent d'Aide et de Soins A Domicile (SPASAD)

pour financer différents projets tels que l'équipement de foyers, des sorties culturelles et activités de loisirs, l'acquisition de véhicules adaptés.

## Portage des repas

Un service de portage des repas pour les personnes âgées domiciliées dans le bourg de Balazé existe depuis de nombreuses années. Il fonctionne du lundi au vendredi, toute l'année (sauf les trois premières semaines d'août et pendant les vacances de Noël).

Ce service fonctionne grâce à une vingtaine de bénévoles de Balazé : un grand merci à eux !

Si des personnes sont intéressées pour participer au portage, vous pouvez contacter la mairie. Tous les volontaires sont les bienvenus. Il s'agira pendant une ou deux fois dans l'année d'aller porter les repas chez les bénéficiaires.

**Les repas sont préparés :**

- par le personnel de cantine de l'école de Balazé pour les périodes scolaires
- par la cuisine centrale de Vitré pendant les vacances scolaires.

**Tarif : 4,45 €**

Pour obtenir de plus amples informations, vous pouvez contacter la mairie au 02 99 76 97 18.

### Un nouveau service à Balazé

**SARL LUCAS HUCHET**



**VITRÉ**  
Tél. 02 99 75 06 81  
Fax 02 99 74 28 36  
22, bd de Laval

**Châtillon en Vendelais**  
Tél. 02 99 76 03 22  
25, rue des Rosiers

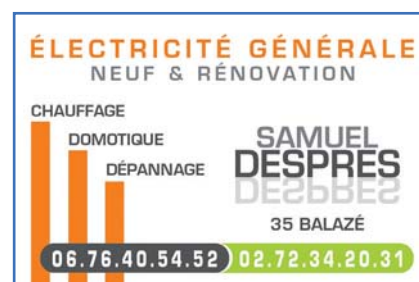
**TAXI VSL AMBULANCE**

## Samuel DESPRES Électricité



Je m'appelle Samuel DESPRES et, à 33 ans je viens d'ouvrir mon entreprise en Électricité Générale. Après avoir travaillé plus de 10 ans dans l'électricité au sein d'un service de maintenance industriel, le souhait de me mettre à mon compte faisait parti d'un objectif professionnel.

J'interviens dans le neuf ou la rénovation, pour tout type de dépannage électrique et dans le domaine de la domotique c'est à dire la centralisation de volets et d'éclairage avec pilotage à distance, l'automatisme de portail, système d'alarme...



Je peux aussi intervenir pour des remises aux normes : tableau électrique, mise à la terre.

## Philippe ABGUILLERM - ATAE 35



Bonjour, je m'appelle Philippe ABGUILLERM et nous sommes installés à Balazé avec ma compagne depuis plus d'une année maintenant. La conjoncture actuellement difficile peut être une occasion de se lancer dans un nouveau projet professionnel.

C'est justement cette situation qui m'a incité à créer ma société de coordination SPS (sécurité Protection de la Santé) dans le domaine du BTP.

Le bâtiment est le secteur d'activité le plus touché par les accidents du travail. Ma mission est donc de travailler avec les Maîtres d'Ouvrage et Maîtres d'Œuvre pour coordonner la sécurité d'un chantier de sa conception jusqu'à son terme en analysant et minimisant les risques de coactivité des différents corps d'état.



**Coordination & Sécurité**

Le domaine du BTP est un milieu passionnant, innovant, dynamique, diversifié et bien sûr profondément humain. La société ATAE 35 a pour priorité de personnaliser chaque projet tout en privilégiant la qualité de travail.

**ATAE 35 - Les courtils - 35500 BALAZE -  
Port : 06 81 87 48 93 - E-mail : sps35@atae.fr**

## Obtenir ou faire réparer mon bac gris : quelle est la marche à suivre ?

Pour obtenir un bac gris de collecte des déchets ménagers, ou pour l'échanger lorsqu'il est cassé ou abîmé, il vous suffit de faire une demande au secrétariat de votre mairie avec un justificatif de domicile. Un agent du SMICTOM vous recontactera dans les jours suivants pour fixer un rendez-vous et procéder à la livraison de votre nouveau bac. Chaque poubelle est attribuée à une habitation. Son volume est adapté à l'effectif de la famille résidente.



« Je sors ma poubelle quand elle est pleine... et hop ! Moins d'arrêts du camion et moins d'émissions de CO2 ! »



Un camion de collecte consomme, en moyenne, 75 litres aux cent. A chaque nouvel arrêt ou nouveau démarrage, il atteint son pic de consommation, soit 100 litres aux cent.

## Les usines de traitement ouvriront bientôt leurs portes !

Les portes ouvertes du Centre de tri des emballages recyclables et du Centre de Valorisation Énergétique des Déchets ménagers auront lieu à la rentrée 2012. De nombreuses animations seront au programme : visites guidées, jeux découverte, stands d'information et d'échanges, expositions... Plus de renseignements sur cette journée dans les prochaines semaines...



« Je trie avant d'aller à la déchetterie... et hop ! Je gagne du temps en déposant mes déchets ! »

Trier ses déchets dès le chargement dans son véhicule permet d'être efficace sur place et donc de réduire à la fois son temps de dépôt et le temps d'attente pour tous !

## Les « E'cogitations » du SMICTOM



« Je trie mes emballages... et hop ! J'économise nos ressources naturelles »

Pétrole, bois, eau, silice... sont des ressources naturelles non renouvelables. Trier et donc recycler permet de réduire leur utilisation lors de la fabrication d'un nouveau produit.



## Semaine Européenne de la Réduction des Déchets : en avant les projets !

Votre association souhaite organiser un événement ou mettre en place une animation lors de la Semaine Européenne de la Réduction des Déchets de novembre 2012 ? Le SMICTOM peut vous aider financièrement par l'intermédiaire d'une subvention. Les modalités générales et le dossier de demande sont disponibles sur le site web du SMICTOM. Le dossier est à retourner complet au service « Prévention » avant le 07 septembre 2012.



« Je composte mes déchets organique... et hop ! Ma poubelle diminue de 40 kg par an ! »

La poubelle grise est en effet constituée de 30% de déchets organiques.

# Le Martin Pêcheur

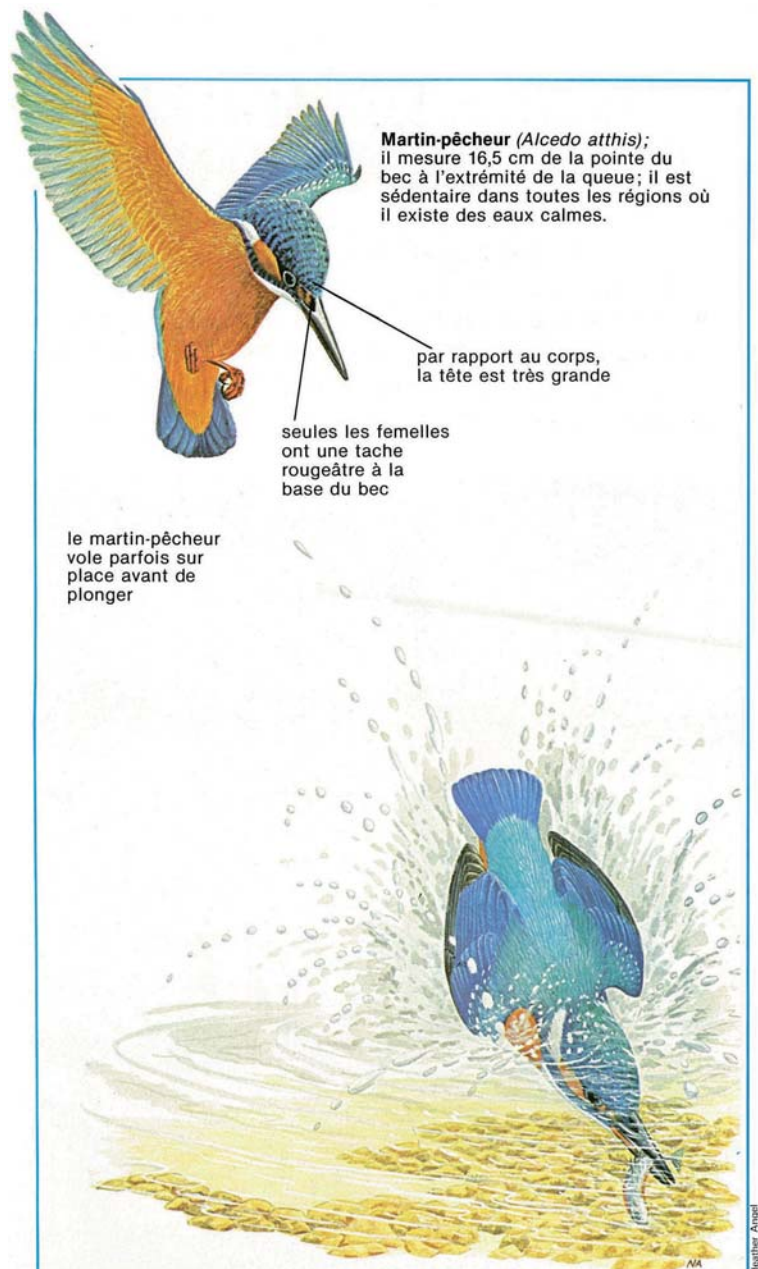
Il est d'autant plus facile d'admirer tant d'oiseaux dans nos jardins voire dans les champs au cours d'une promenade.



Mais le Martin-pêcheur ? Un de nos oiseaux le plus richement coloré comme la Huppe et certains autres. Son dos est magnifique, avec ce bleu pigmenté de petits points blancs et le ventre d'un très beau rouge, ocre. La gorge et les côtés du cou blancs, sans oublier

des moustaches bleues. Quant aux pattes, elles sont rouges vif. Et son bec ? Très, très rigide. C'est une sorte de pioche qui sera très utile pour creuser la terre contre les parois de la rivière mais aussi pour harponner le poisson !

Quand on l'a vu, on ne peut l'oublier. Les mieux placés pour le découvrir sont les pêcheurs, ceux qui adorent la marche au bord des rivières, des étangs, petits ruisseaux sans perdre de vue les gravières où ils peuvent trouver des petits poissons « dont les vairons », des larves de libellules, des têtards, voire des petites écrevisses.





L'auteur, en 1979, avait repéré cet oiseau bleu. Il était perché sur la branche morte d'un chêne. Très bonne aubaine pour le voir au travail. On aurait pu être à deux ou trois mais à condition d'être bien caché et de ne rien dire ! Ce Martin-pêcheur a quitté son perchoir cinq fois de suite. À chaque plongeon, il retournait sur sa branche et retournait son petit poisson « vairon » la tête en avant pour mieux l'avaler. Au 5<sup>ème</sup>, il est parti... Sans doute, en avait-il assez ?

## Nidification

En automne et en hiver, chaque Martin-pêcheur se confie généralement à un territoire de pêche qui lui est réservé. Mais en janvier février, les couples se forment à nouveau ! Les oiseaux se livrent alors à des parades aériennes spectaculaires, à moins qu'ils ne se perchent côte à côte. C'est de février à avril que l'on entend le chant du Martin-Pêcheur. Ensuite le couple cherche au flanc d'une rivière un endroit convenable pour y creuser son futur nid avec une paroi à la terre meuble. Et là alors, s'aidant de leur bec très rigide comme une pioche et de leurs pattes très courtes, les oiseaux creusent un tunnel dont la longueur est de 0.80 cm à 1 mètre. Le diamètre ne leur permet pas de se retourner mais ils auront le bon sens de prévoir au fond une chambre pour les petits d'une très bonne largeur leur permettant de se retourner pour sortir.

Si aucune rive ne leur convient, ils peuvent trouver, comme les hirondelles de rivage, le flanc d'une carrière de sable. La grande question : Le nid a-t-il réussi ? Comment le voir ? Réponse : par les traces de fientes qui s'en écoulent.

## La ponte

À chaque nichée, la ponte est de 6 à 7 œufs. Au début la coquille des œufs est rose puis devient d'un blanc brillant. Si la saison est bonne, un couple peut élever deux nichées.



À la naissance, les petits sont nus et aveugles. Dès leur naissance, les jeunes sont nourris avec une laitance des parents puis de très petits poissons. Leurs yeux s'ouvrent après une dizaine de jours. À quinze jours, ils absorbent déjà des poissons de bonne taille et, comme beaucoup d'espèces d'oiseaux, des cris d'appel amènent chaque jeune devant l'entrée. Dès qu'ils sont capables de se débrouiller seuls, les parents, à grands efforts de cris voire de coups de bec, les incitent à quitter leur nid.

La plupart de ces jeunes s'établissent à moins de 10 kilomètres du lieu de naissance. Par contre, lorsque la nourriture était rare, certains, grâce aux bagues fixées aux pieds comme les bécasses, ont été retrouvés à plus de 200 kilomètres du lieu de naissance.

## Et l'hiver



Une survie parfois difficile pour les oiseaux sédentaires mais sans doute pour les Martins-pêcheurs, surtout si un gel prolongé leur interdit de pêcher. De ce fait, leur nombre peut être divisé par cinq en une seule saison. Autre constatation, la rectification des rivières ainsi que la pollution peuvent affaiblir nettement leur garde - manger. Que faire ? Beaucoup n'hésitent pas à visiter les établissements piscicoles où la table est toujours bien servie. Il est donc évident pour nous tous de constater cette grande variété d'oiseaux à condition de les regarder et de les écouter.

*Tous ces articles ne se font pas avec une seule personne, mais avec l'aide d'Annie qui, depuis 2000, a consacré du temps à corriger ce que je lui demandais, ainsi que Céline qui a pris le relais depuis 2008. Qu'elles en soient très vivement remerciées !*

Louis LOUVEL

# Le Téléthon est fixé le samedi 1<sup>er</sup> décembre et le dimanche 2 décembre 2012

## Nouveauté

### ■ Le samedi 1<sup>er</sup> décembre : « la nuit du sport »

La nuit du sport se déroulera à la salle des sports le samedi soir avec la participation des clubs de badminton, de la section Basket et Football de la JA.



Le défithon, dimanche 2 décembre à 15h30 place de la mairie : « Un maximum de personnes sur la photo »

Record à battre : 85 personnes. Une réunion est fixée d'ores et déjà le lundi 1<sup>er</sup> octobre à la salle des fêtes pour les derniers préparatifs.

Bien évidemment, d'autres idées ou activités peuvent encore compléter cette liste (particuliers ou associations). N'hésitez pas à vous faire connaître au secrétariat de la mairie qui transmettra au comité d'organisation. Celui-ci (5/6 personnes) se mettra en place à la fin de l'été.

**Appel aux volontaires !**

### ■ Le dimanche 2 décembre à la salle des fêtes de 9h à 18h

*Les associations participantes seront :*

- + **Câlin-Câlinou** : objets divers et variés concernant la petite enfance
- + **Bibliothèque** : soirée à thème avec exposition
- + **Marcheurs rando pédestre** à 9h30 le dimanche matin
- + **Art floral** : vente de compositions florales
- + **Gym détente** : plusieurs vélos d'appartements et activités de Gym
- + **Tarot et Belote** : tables pour jouer
- + **Atelier iconographie** : vente de tableaux avec tombola et contes pour les jeunes enfants
- + **Club de la rencontre** (recette bal)
- + **Pétanque** : tournoi
- + **Atelier tricot** : confection de bracelets, housses et sacs
- + **Chasse** : Fournitures terrines pour sandwiches

Avec la participation de la boulangerie qui confectionnera une brioche géante (vente de parts).



## Bibliothèque

### Jours et heures d'ouverture

- Mercredi : 10h00/12h00  
14h30/17h30
- Vendredi : 15h30/18h00
- Samedi : 9h30/12h00

### Tarifs

L'abonnement est de 10 € par famille pour un an : Il permet d'emprunter 3 livres par personne et 2 CD par famille, (prêt pour une durée de 3 semaines).

### Petits lecteurs deviendront grands

Nous accueillons le 1<sup>er</sup> et le 3<sup>ème</sup> mardi de chaque mois les enfants qui ne sont pas encore scolarisés (10h00/12h00) (sauf pendant les vacances scolaires). Les enfants viennent avec un parent ou leur assistante maternelle. Ils arrivent et repartent comme ils le souhaitent. C'est un moment privilégié : les petits sont entre eux et peuvent regarder des livres spécialement sélectionnés pour eux  
19 juin, 3 juillet, 4 et 18 septembre, 2 et 16 octobre, 20 novembre, 4 et 18 décembre.

### Les partenaires :

■ Toutes les classes de l'école viennent régulièrement à la bibliothèque.

Les élèves peuvent emprunter des livres pour la classe.

C'est aussi un moment où les enfants peuvent profiter d'une histoire ou effectuer un travail de recherche ou des petits ateliers autour de livres

#### ■ Espace câlin-câlinou :

Une à deux fois par mois, Thérèse Corbin se rend à l'espace jeux, pour lire des histoires aux tout-petits

■ Le centre de loisirs vient également choisir des livres à la bibliothèque et des actions ponctuelles peuvent être organisées

### Petit historique de la bibliothèque : 25 ans

#### Quelques dates :

La bibliothèque a vu le jour en 1987.

La municipalité installe la bibliothèque dans un local annexe à la mairie : l'association « les amis de la bibliothèque » est créée. Marielle Méhaignerie en sera la présidente pendant de nombreuses années.

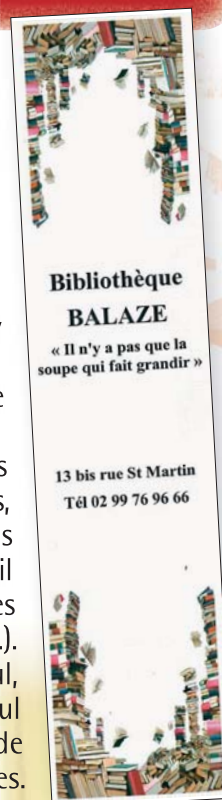
Autour d'elle une équipe d'une quinzaine de bénévoles fait fonctionner la bibliothèque

En 1997 : Un nouveau local plus spacieux et fonctionnel est construit près de l'église

En 1998 : Un emploi est créé

En Janvier 2003, Valérie Delaunay devient présidente de l'association et le restera jusqu'en janvier 2012. Gustave Monthorin est le nouveau président.

De nombreux bénévoles ont été actifs à la bibliothèque depuis 25 ans, nous profitons de les remercier tous pour leurs actions visibles (en accueil des permanences) ou invisibles (couverture de livres, statistiques...). Ces dernières années Patricia Cheul, Marie-jo Guesdon et Albert Frangeul ont cessé leur activité après de nombreuses années très actives. D'autres sont arrivées : Jeanne veillard, Odette Lelievre et Michelle Carré. C'est dans une ambiance conviviale et motivée que l'équipe fonctionne autour de Thérèse Corbin.



### La bibliothèque en quelques chiffres :

#### Combien de documents ?

- La bibliothèque possède 10274 livres, 493 CD, 20 abonnements

#### Nouveautés 2011

- La bibliothèque a mis en service 427 livres 41 livres jeunes, 259 livres enfants, 127 livres adultes ; 19 CD.
- 20 abonnements de 13 revues adultes et 7 revues enfants.
- La bibliothèque départementale prête environ 900 livres et 200 CD qui sont renouvelés tous les 6 mois



*Combien d'inscrits ?*

- 191 familles (35 nouvelles familles en 2011), soit 687 personnes + l'école + famille rurale + calin calinou + échange avec la bibliothèque de Saint M'hervé
- répartition des lecteurs par âge : - de 15 ans : 270 ; entre 15 et 24 : 58 ; entre 25 et 55 ans : 297 ; + 55 ans : 62

*Combien y a-t-il de prêts par an ?*

- Au cours de l'année 2011 la bibliothèque a fait le prêt de 13912 livres et 627 Cd.

**Animations****■ Spectacle fin d'année**

Plus de 200 enfants ont assisté au spectacle «nestor le clown chez tonton», spectacle musical pour les enfants. Le spectacle est offert par la bibliothèque mais a un coût de 600 € (une subvention de 300 € est accordée par le conseil général).

*- Témoignage de Mr Zylbermine ancien déporté d'Auschwitz*

la bibliothèque a organisé en collaboration avec la commission animation l'accueil de Mr Zylbermine qui a livré un témoignage poignant sur la déportation dans les camps de toute sa famille. Un public nombreux et de tous les âges a été bouleversé par l'intensité de ce moment partagé.

*- Semaine petite enfance avec association "calin calinou"*

la bibliothèque et l'association "calin-câlinou" ont organisé une semaine d'animation sur la petite enfance sur le thème de l'importance du jeu pour les petits :

- Exposition à la bibliothèque de nombreux ouvrages et de photos.
- Réunion d'information animée par une professionnelle du jeu : Mme Séverine Arbib. On peut être déçu par la faible participation des parents à une animation fort intéressante et instructive. L'intervention de Mme Arbib (coût : 200 €) très bien documentée méritait un public plus nombreux
- Jeux de société avec les enfants de petite section
- Après midi jeux géants pour les petits et leurs familles

**une expérience à renouveler !**

**Quelques Nouveautés 2012***- Si c'était à refaire / Marc Lévy*

Andrew Stilman, grand reporter au New York Times, vient de se marier.

Le 9 juillet 2012 au matin, il court le long de l'Hudson River quand il est soudainement agressé. Une douleur fulgurante lui transperce le dos, il s'effondre dans une mare de sang.

*- Les dix enfants que Madame Ming n'a jamais eu / Eric Emmanuel Schmitt*

Madame Ming aime parler de ses dix enfants vivant dans divers lieux de l'immense Chine. Fabule-t-elle, au pays de l'enfant unique ? A-t-elle contourné la loi ? Aurait-elle sombré dans une folie douce ? Et si cette progéniture n'était pas imaginaire ?

L'incroyable secret de Madame Ming rejoint celui de la Chine d'hier et d'aujourd'hui, éclairé par la sagesse immémoriale de Confucius

*- Le grand cœur / Jean Christophe Rufin*

Dans la chaleur d'une île grecque, un homme se cache pour échapper à ses poursuivants. Il évoque sa vie hors du commun et tente de démêler l'écheveau de son destin. Fils d'un modeste pelletier, il est devenu l'homme le plus riche de France. Il a permis à Charles VII de terminer la guerre de Cent Ans. Il a changé le regard sur l'Orient. Avec lui, l'Europe est passée du temps des croisades à celui de l'échange.

La bibliothèque est ouverte pendant toutes les vacances.

Pendant vos vacances nous pouvons prolonger la durée de prêt sur votre demande

**Nous vous souhaitons un très bel été rempli de belles lectures**

**Avis aux collégiens et lycéens**

**Pour vos dossiers, exposés...  
Pensez à la bibliothèque !**

**De nombreux documentaires sont à votre disposition (nous pouvons compléter avec des documents de la bibliothèque départementale)**

**Et pour vous détendre, nous avons aussi de très nombreuses Bandes dessinées !**

## Atelier de peinture : Iconographie

Pour la 2<sup>ème</sup> année consécutive, la commune de Balazé a mis un local à la disposition de l'atelier d'iconographie.

En cette nouvelle année 2011-2012, sept personnes, passionnées par cette activité, se sont retrouvées chaque jeudi de 10h à 16h30.

Chacune évolue à son rythme dans cette technique, dans une ambiance de concentration, de sérénité et

de confiance mutuelle avec les conseils avisés de notre animatrice, sœur Marie-Thérèse et des participants plus expérimentés. Nous avons parmi nous 2 personnes de Balazé bien insérées au petit groupe.

Notre porte est grande ouverte et nous sommes toujours heureux d'accueillir les personnes désireuses de découvrir notre activité.



## École

L'année 2011-2012 sera presque terminée lorsque cet article vous parviendra. Elle aura connu, une fois encore, une intense activité.

- Quelques parents de l'APEL ont mis en ligne un nouveau site internet : <http://ecolesaintjosephbalaze.wifeo.com/>. Il dispose d'un espace réservé aux familles pour la consultation de diaporamas. Le serveur régional qui hébergeait l'ancien avait été piraté.
- Plusieurs réunions ont rassemblé une commission de représentants de l'APEL, de l'OGEC et de la municipalité, pour envisager, à la demande de la mairie, un nouveau mode de subventionnement de la garderie et de la cantine. La mise en place

définitive est prévue en septembre. A cette date, les enseignants, qui à Balazé continuaient encore, au-delà des attributions de leur fonction, à assurer un service cantine, se retireront de ce rôle. D'autres personnels OGEC emmèneront, serviront, ramèneront, surveilleront, entre 12h et 13h30.

- Une enseignante de l'école d'arts plastiques est intervenue à plusieurs reprises pour plusieurs classes. Les élèves ont appréhendé quelques techniques de manière plus approfondie.

- La musique et ses instruments ont aussi été abordés lors de conférences-animations, dès la maternelle.
- La semaine de la petite enfance organisée fin avril a donné l'occasion de réunir, par petits groupes, les Petites Sections, autour du jeu, avec des parents ou des grands-parents. La réussite est saluée par les enseignantes.
- Les CM1 et CM2 ont passé l'épreuve de la prévention routière, organisée par la gendarmerie nationale. Avec l'initiation au secourisme, à l'informatique, le titre de capacité de la prévention routière figure dans le livret personnel de compétences de l'élève, compétences de niveau 1 au primaire, puis de niveau 2 au collège, pour l'obtention du brevet.
- Ces mêmes élèves ont vécu, du 31 mai au 9 juin, une classe de découverte dans les Pyrénées.
- Les tests nationaux sont désormais organisés aux mêmes dates, fin mai, pour tous les CE1 et CM2 de France. Les résultats de ces évaluations permettent aux maîtres de soutenir ceux qui en ont besoin.
- Deux ateliers de travail ont été proposés aux parents, le samedi matin, pour réparer les tricycles et autres trottinettes puis pour repeindre les tracés de cour et recouvrir les fresques hélas taguées d'un vernis de protection. Ces matinées ont été conviviales et productives.
- L'adaptation des locaux aux normes d'accessibilité se poursuit et s'achève : renforcement de quelques éclairages, éléments visuels sur les vitres, ...
- Pendant l'été, l'actuelle classe de CM2 sera en travaux pour être repeinte.

A la fin de l'année scolaire, Marie-Thé Jacques, enseignante en maternelle, fera valoir ses droits à la retraite. Elle aura vécu les 15 dernières années de sa carrière à Balazé. De mon côté, après quelques années de direction dans 2 écoles du Morbihan, après 26 années passées à l'école de Balazé, j'ai décidé de solliciter une mutation pour relever un 4<sup>ème</sup> défi.

Un nouveau chef d'établissement arrivera porteur de nouveaux projets, d'une nouvelle vision, d'autres messages ... avec un regard neuf.

Madame Aude Joubert me succédera. Elle est actuellement directrice de l'école Saint Joseph de Fleurigné. Vous saurez vite reporter sur elle la confiance que vous m'avez accordée durant toutes ces années. J'aurai toujours plaisir à m'intéresser à la vie de l'établissement qui aura marqué ma carrière. Je remercie chacun pour ce qu'il m'a apporté ou appris et ceux qui ont participé directement ou indirectement à la qualité de vie et de travail dans cette école.



*Le Directeur*

Après le succès du carnaval, sur la cour de l'école, la fête de l'école aura lieu le dimanche 24 juin, dans le Parc du Châtelet.

Voici le programme :

- 11h messe en plein air sur le lieu de la fête
- vers 12h repas champêtre
- En après-midi :
  - défilé costumé des enfants
  - lâcher de ballons
  - concours de palets
  - jeux et stands divers
  - promenade avec poneys
  - tirage de la tombola



Les tickets repas sont en vente dans les commerces de Balazé, jusqu'au 20 juin.

## OGEC

La kermesse de l'école aura lieu le dimanche 24 juin au parc du château.

Une nouvelle animation pour les enfants sera proposée: balade en poneys. Les tickets seront en ventes à compter du 4 juin à l'école et dans certains

commerces de Balazé (épicerie, boulangerie et bar tabac). Cette fête est l'occasion de partager un moment de convivialité alors venez nombreux.

**Un grand merci à M. DE KERMOYSAN pour sa générosité.**

## Un grand changement s'annonce pour notre école

Denis PONDARD, après 26 années de direction à l'école de Balazé, a choisi de se tourner vers un nouvel horizon professionnel en prenant la direction de l'école La Salle St Joseph d'Argentré du Plessis.

C'est Aude JOUBERT qui lui succédera dès septembre prochain.

Durant toute sa carrière au sein de l'école de Balazé, Denis PONDARD a su faire preuve de professionnalisme et de dévouement exemplaire pour faire de cette école un lieu d'épanouissement pour les enfants et pour l'ensemble des acteurs de l'école.

Il a su donner de son temps sans compter, avec le souci permanent de construire ce qu'il y a de mieux pour les enfants.

Par sa disponibilité et son écoute attentive auprès de chacun, il a assuré pleinement sa mission d'enseignant et de chef d'établissement et bien au delà.

Nous lui témoignons aussi notre gratitude pour sa faculté à assurer le lien entre les différents acteurs de la commune.

Au delà de son investissement pour l'école, c'est aussi pour nous tous l'occasion de témoigner toute notre sympathie pour cet homme doté d'une grande richesse humaine et investi pour défendre les valeurs fondamentales de notre communauté.

Pour toutes ses qualités et son implication, nous adressons nos remerciements à Denis PONDARD et nous lui souhaitons une bonne route pour ce nouveau départ.

Tous ceux qui souhaitent lui témoigner leur remerciement et leur reconnaissance sont invités au pot de fin d'année qui aura lieu sur la cour de l'école primaire le jeudi 5 juillet à 19h.

Ce sera aussi l'occasion de souhaiter une bonne retraite à Marie Thé Jacques, enseignante de maternelle.



## Les Super Fripouilles !!!!

LES ENFANTS ONT DECOUVERT LE LIGHT PAINTING ...



Le centre de loisirs affiche quasiment complet depuis 2012 soit environ 45 enfants à chaque mercredi et environ 25 aux vacances scolaires.

Pour les accueillir, Christophe, Céline, Aline, Roselyne et Louise font en sorte qu'au centre de loisirs on découvre plein de nouvelles activités que ce soit le mercredi ou pendant les vacances.

Les vacances de Février ont été l'occasion de réaliser des émissions TV, de concevoir un clip, de découvrir les arts du cirque et plein d'autres choses...

Tandis que lors des vacances de Pâques, nous avons partagé avec les enfants de Taillis un superbe spectacle d'initiation à la musique et nous avons découvert les arts en général. La découverte du « Light Painting » fut un succès.

Pour ce qui est des mercredis, nous avons par exemple fabriqué notre jardin de poche ou encore Mr Pelouse...

### Et Maintenant...

Il va être temps de décorer notre terrasse ainsi que d'y planter différentes choses. En effet, la commune nous a fabriqué un petit coin terrasse pour jardiner !!!

L'été arrive à grand pas et l'équipe d'animation a concocté un programme détonnant !!!

#### PERMANENCE DIRECTEUR AU CENTRE DE LOISIRS :

- mardi de 16h30 à 17h30
- jeudi de 16h30 à 18h15
- vendredi de 16h30 à 18h30



## Espace-jeux de Balazé

### « Câlin, Câlinou »

L'année 2011/2012 a débuté en septembre dernier avec le Forum des Associations, une occasion pour « Câlin, Câlinou » de cotoyer les diverses associations de la commune, de retrouver les adhérents, ainsi que de faire la connaissance de nouveaux parents et nouveaux habitants.

Très rapidement, l'espace-jeux a repris son « rythme de croisière », accueillant chaque semaine une vingtaine d'enfants pour une matinée de rencontres et d'activités d'éveil, sous l'oeil bienveillant des adultes accompagnateurs et de nos mamies très dévouées!

Pas moins de 54 enfants, âgés de 3 mois à 3 ans, auront ainsi franchi durant cette année les portes de la Salle des Fêtes pour partager des moments de jeux et d'animations diverses : découvrir de nouveaux goûts, se déguiser, jouer avec de la pâte à modeler, peindre, coller (feuilles d'automne, gommettes, flocons de maïs), transvaser, chiffonner du papier cadeaux pour se lancer des « boules de neige » en papier, chanter, danser, imiter, courir, sauter, parcourir pieds nus des plaques sensori-motrices, etc... Sans oublier les rendez-vous réguliers avec Thérèse Corbin, qui nous a entraînés dans l'univers merveilleux et tendre des livres et comptines pour tout-petits.



- La journée TELETHON de décembre 2011, auquel l'espace-jeux a contribué en proposant à la ventes des jouets en bois ou en tissus, destinés aux jeunes enfants et réalisés par des bénévoles de l'association.
- La première « Semaine Petite Enfance » à BALAZE, en avril dernier, organisée en partenariat avec la Bibliothèque. Le thème de cette année étant « le Jeu », les ateliers du jeudi matin et du samedi après-midi, qui ont connu un franc succès, ont témoigné de l'importance que les adultes accordaient à ce temps partagé avec les tout-petits, temps d'échanges, de découvertes et de plaisir.

Car telles sont les bases sur lesquelles repose notre espace-jeux. Et lorsque nous voyons les séances hebdomadaires afficher systématiquement « complet », nous pouvons nous montrer optimistes quant à l'avenir, et la transmission de ces valeurs que sont la curiosité, le respect (des autres et des règles) et le partage, sources de tant de découvertes (sur soi-même et sur les autres) et de plaisir (même si cela suppose parfois l'apprentissage de la frustration...).

Et cela semble répondre aux besoins des adultes (parents, assistantes maternelles) de sortir de l'isolement, se retrouver et échanger sur leur expérience avec leurs propres enfants ou ceux qui leur sont confiés.

### L'année fut également ponctuée de temps forts, tels que :

- Le spectacle de marionnettes de novembre 2011: une soixantaine de spectateurs (tout-petits accompagnés de leurs parents, grand-parents ou assistantes maternelles) captivés par l'histoire de « La grenouille à grande bouche », mise en scène par Marianne Franck-Rebeix, une artiste de talent.



Après le goûter de fin d'année, prévu le jeudi 5 juillet au CRAPA, l'espace-jeux va refermer ses portes pour une halte estivale bien méritée! Souhaitons comme à l'ordinaire « bon vent » aux « grands » qui vont nous quitter pour de nouveaux apprentissages et de nouvelles rencontres, au sein de l'école maternelle cette fois.

## Club de la Rencontre

Le Club des Aînés se porte assez bien avec ses 253 adhérents, nombre identique à l'année passée. Malheureusement, nous avons eu deux décès.

### Les manifestations passées

■ Le 12 janvier a eu lieu la galette des Rois avec la participation du CCAS. Nous étions 160 personnes. Vers 15h, l'arrivée des enfants d'une classe de maternelle avec leurs professeurs nous a mis dans l'ambiance avec leurs chants et danses, entraînant même des personnes du Club dans leurs pas. Ceci faisant un mélange de générations. Merci à toutes ces personnes !

- Le 19 février, le bal, bonne participation.
- Le 21 février, concours de belote : 128 équipes.
- Le 31 mars avait lieu l'assemblée générale suivie de l'élection du tiers sortant. Anastasie BARDAINE n'ayant pas souhaitée se représenter, elle a été remplacée par Chantal MOREAU.

Ont suivi deux décorations : Lucienne LOURY pour 12 années dans le bureau dont 5 comme présidente et Anastasie BARDAINE pour 18 années passées au service du Club. Ces deux personnes ont reçu de M. Paul TRAVERS, délégué Cantonal de Vitry Est, la médaille des Aînés Ruraux. Je les remercie de tout ce qu'elles ont fait pour le Club.

### Composition du bureau actuel :

- Maurice SAUDRAIS : Président
- Marcel GUILLET : Vice Président
- Marthe SORIN : Secrétaire
- Gérard MANSUY : Secrétaire Adjoint
- Henri TIENVROT : Trésorier
- Marie-Josèphe BOULLET : Trésorière Adjointe

Sont membres : Thérèse DESCHAMPS, Francis SORIN, Marie-Jo FRANGEUL, Henri MARQUET, Thérèse GALLON, Madeleine GAUTIER et Chantal MOREAU.

- Le 16 avril : concours de palets : 40 équipes
- Le 17 avril : concours de belote à Bazouges la Pérouse (5 équipes de Balazé)
- Le 20 avril : repas cantonal à la Grenouillère
- Le 22 avril : bal animé par Claudie PARKER
- Le 7 juin : voyage d'une journée (Pays de Rennes et aquarium de St-Malo)
- Le 19 juin : fête de l'amitié à Iffendic (Trémelin)
- Le 28 juin : Club avec bal de la St-Jean

Au cours du mois de juillet où nous sommes en vacances, aura lieu à Montautour, après avoir été invité, un après-midi détente le jeudi 19 avec galettes saucisses.

### Dates à retenir :

- 9 août : reprise après-midi Club
- Lundi 10 septembre : palets à Balazé
- Dimanche 14 octobre : bal animé par Léon MEIGNAN
- Mardi 6 novembre : belote à Balazé
- Dimanche 9 décembre : bal animé par André JULIEN
- Jeudi 13 décembre : bûche de Noël avec sauterie

**Bonnes vacances à tous en attendant de se retrouver le 9 août.**



## Art floral de fleurs en fleurs...

Dans notre maison les fleurs donnent une touche personnelle à notre intérieur. Par le jeu des couleurs, des formes et des senteurs les créations apportent harmonie et chaleur.



Tout au long de l'année, les cours d'art floral permettent à chacune des quinze participantes, d'exprimer sa créativité tout en profitant d'un moment de détente. Une fois les techniques maîtrisées, il suffit de marier les espèces, de jouer avec les textures ainsi qu'avec les formes pour élaborer de magnifiques compositions.

Avec l'arrivée des vacances et du « soleil » les cours se terminent, ils reprendront en octobre. La bonne ambiance est toujours au rendez-vous, c'est très important pour la cohésion du groupe. Composer un bouquet est l'expression de la joie de vivre.

Par leur beauté, les fleurs ont toujours été la muse des écrivains et des poètes de tout temps et de tous âges. Source d'inspiration inépuisable, symbole de la femme dans sa splendeur ou encore symbole du temps qui passe, le pouvoir et le mystère des fleurs fascinent.

Je vous souhaite un été tout en fleurs, en couleurs, avec un peu de chaleur.



*L'animatrice,  
Solange GAUTIER*

## Gym Detente

A l'approche des vacances, c'est le moment de faire le point sur les activités de gym détente. Pour être bien dans sa tête, il faut être bien dans son corps, l'exercice physique régulier vous aide à vous tenir en forme. Nous espérons que vous retrouverez, nombreuses et avec plaisir, les 3 cours la saison prochaine.

La gym répond-elle à votre attente ? sinon, nous espérons vos suggestions pendant les vacances.

L'assemblée générale a eu lieu le mercredi 25 janvier suivie de la galette des rois avec la participation d'une vingtaine d'adhérentes.

En septembre est prévu le forum des associations, moment pour la découverte de notre activité.

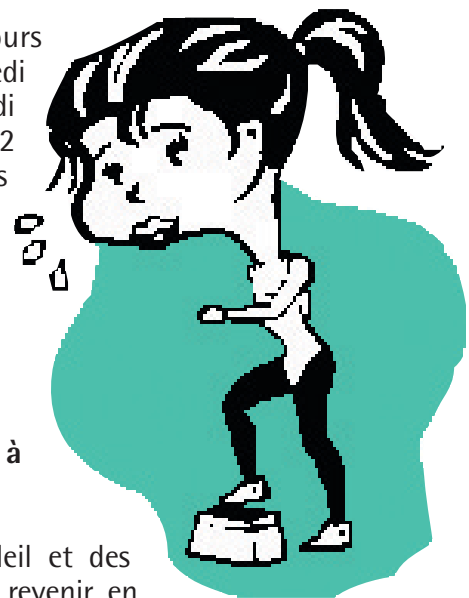
Renforcements musculaires-abdos (utilisation de poids-élastiques-steps-barres et bâtons) sont au programme.

Le bureau remercie ses adhérentes pour leur assiduité à suivre les cours.

Les premiers cours reprendront mercredi 12, lundi 17 et mardi 18 septembre 2012 aux horaires habituels qui sont :

- **Lundi de 15h30 à 16h30**  
– salle des fêtes
- **Mardi de 9h à 10h** – salle des fêtes
- **Mercredi de 20h à 21h** – salle des sports.

Profitez bien du soleil et des vacances pour nous revenir en pleine forme à la rentrée.



*Le Bureau*

## JEANNE d'ARC

Sections: Football, Basket, Pêche, Tarot, Théâtre

### Une nouvelle saison se termine.

Je tiens à remercier la municipalité de son soutien pour le bien-être de l'association et les bénévoles qui oeuvrent au bon déroulement de chaque section. Une satisfaction, l'équipe A JA Football retrouvera la saison prochaine l'échelon supérieur : Félicitations !

L'Assemblée générale de la J.A. se tiendra **le samedi 23 Juin 2012 au foyer JA à 11H.**

### Le bureau vous présentera

- le bilan financier 2011-2012
- le bilan financier de chaque section
- Election du tiers sortant
- Divers

Le Président de la JA demande à chaque section de faire leur assemblée avant cette date

Bonne fin de saison à tous

*Le Président JC TUAL*

## Foot

La saison s'est achevée sur un air de fête, puisque le 16 juin dernier, la section football a fêté ses 50 ans d'existence lors d'une soirée où étaient conviés tous les joueurs et bénévoles passés au club.

Les vétérans, dont les matchs ont lieu le vendredi soir, terminent en milieu de classement.

Du côté des seniors, cette saison fut riche en émotions puisque l'équipe fanion, en remportant ses 10 derniers matchs, termine championne de son groupe et accède ainsi à la Division 1 de District. À noter que l'équipe a gagné tous ses matchs à domicile, de quoi contenter les nombreux supporters Balazéens présents le dimanche au bord du terrain. La réserve termine en milieu de tableau, alors que l'équipe C s'est battue jusqu'au bout du championnat pour assurer son maintien.

Pour les plus jeunes, les catégories U19, U17 et U15, l'entente formée avec Châtillon-en-Vendelais, Taillis, Saint-Christophe-des-Bois, Montreuil-sous-Pérouse et Landavran a permis à tous de passer une bonne saison et d'aligner des équipes performantes sur les terrains. Les U15 A terminent dans le haut de leurs classements et les U17 A finissent en tête et évolueront en division 1 de district la saison prochaine.

Pour l'école de foot, le temps consacré par les bénévoles a permis aux enfants de pouvoir pratiquer le football dans les meilleures conditions.

Pour tous, il est déjà temps de préparer la saison prochaine : Joueurs, dirigeants, bénévoles, quelque soit votre âge, la JA Balazé vous accueille.



N'hésitez pas à vous faire connaître soit :

- Par le formulaire de pré-inscription présent sur la page d'accueil du site internet du club ([ja-balaze.footeo.com](http://ja-balaze.footeo.com))
- En contactant Yvan Binois, président du club : 06.89.85.48.50 ou [yvanbinois@yahoo.fr](mailto:yvanbinois@yahoo.fr)
- En contactant David Monnerie, secrétaire du club : [stephanie.monnerie@sfr.fr](mailto:stephanie.monnerie@sfr.fr)

Cela concerne aussi et surtout les jeunes footballeurs nés en 2006 qui souhaitent débiter le football à la JA BALAZÉ. Pour les enfants encore indécis, il est possible de venir découvrir le football lors d'un ou plusieurs entraînements découvertes en début de saison prochaine. N'hésitez pas à vous faire connaître auprès de Régis Brissier, responsable de l'école de foot : 06 13 87 96 28 ou [gigis35@hotmail.fr](mailto:gigis35@hotmail.fr) pour toute nouvelle inscription ou pour toute information sur le fonctionnement de l'école de foot. Nous serons également présents lors du forum des associations début septembre pour répondre à toutes vos interrogations.

Enfin, la JA Balazé tient à remercier tous ses bénévoles qui ont donné de leur temps et ont permis à tous de pratiquer le football dans les meilleures conditions.

**A bientôt sur les terrains Balazéens !**



## JA Basket

La saison 2011-2012 s'achève et nous félicitons tous les joueurs et joueuses pour leurs résultats !

Des séances d'inscription pour la saison prochaine seront organisées très bientôt : vous pourrez prendre connaissance des modalités par affichage à la salle de sports et place de la Mairie ainsi que sur le site de la commune.



Séniors masculins 2 - Aurore de VITRE



Séniors féminins 2 - USO MONDEVILLE

### Sandy JAGLINE, 20 ans

#### ■ Quel est ton parcours à la JA BASKET BALAZE ?

J'ai commencé en mini-poussines à l'âge de 6 ans. J'étais baigné dans le basket : mon père y jouait (il est bénévole et l'arbitre officiel du club maintenant), ma mère aussi pendant des années, de même que mon frère ! Je suis née dans une salle de basket (rires) !

#### ■ Quand as-tu quitté le club ?

J'ai rejoint le club de l'Aurore en 2<sup>ème</sup> année de benjamines.

J'ai ensuite intégré l'équipe de l'UBPV pour jouer au niveau régional et national.

J'ai fait partie de l'équipe d'Ille et Vilaine et de Bretagne - Année 91 !

Je ne suis plus au club en tant que joueuse, mais je ne l'ai jamais vraiment quitté ! Je passe régulièrement à la salle le samedi pour donner un coup de main si besoin et je coache l'équipe des benjamines.

#### ■ Et aujourd'hui ?

Je joue au club de RENNES PA depuis 4 ans : nous sommes actuellement en Nationale 3. J'effectue 3 à 4 entraînements par semaine.

J'ai été nommée « All Star Game » cette année et pour la 2<sup>ème</sup> fois consécutive ! (meilleure joueuse de Bretagne à son poste sur la saison).

#### ■ Tu es lycéenne sans doute ?

J'étudie à la Fac de Sports (STAPS) de RENNES. L'année prochaine, je fais une pause pour préparer des concours.

#### ■ Que retiens-tu du club de BALAZE ?

Je me rappelle du sol de la salle en goudron... enfin, ce sont surtout mes genoux qui s'en rappellent ! C'est un club familial avec une super ambiance, il y a toujours du monde pour rendre service !

### Guillaume HUET, 22 ans

#### ■ Quel est ton parcours à la JA BASKET BALAZE ?

J'ai commencé le basket à 14 ans en Minimes 2<sup>ème</sup> année. Avant, je pratiquais d'autres sports : le tennis pendant 9 ans et le foot pendant 7 ans. C'est Florent JAGLINE (cf précédent article), qui m'a incité à faire du basket ! Et aujourd'hui, nous jouons toujours dans la même équipe !

#### ■ Quand as-tu quitté le club ?

Je suis parti à l'aurore en 2<sup>ème</sup> année de cadets. La dernière année, je jouais aussi à l'UBPV (Union de Basket du Pays de VITRE), je faisais donc 2 matchs par week-end.

Aujourd'hui, je suis capitaine et ailier (poste 3) de l'équipe 2 séniors garçons de l'Aurore qui évolue en nationale 3. On finit 5<sup>ème</sup> pour une 2<sup>ème</sup> saison à ce niveau : ce qui est un très bon résultat !

#### ■ Tu es étudiant ?

Oui, j'étudie un Master Finance-Gestion par alternance : mes cours sont à Rennes et je travaille dans un cabinet comptable à VITRE.

#### ■ Que retiens-tu du club de BALAZE ?

Ce club a été mon tremplin pour évoluer au niveau auquel je joue aujourd'hui. Cette année, j'ai retrouvé sur le banc mon 1<sup>er</sup> coach à BALAZE, Alain JAGLINE ; il réalise les statistiques de chaque match ! Beau clin d'œil !

## Pêche

80 pêcheurs étaient présents au concours de pêche du 31 Mars, le soleil et la bonne humeur étaient également au rendez-vous.

Pour ce concours, une truite albinos avait été lâchée dans l'Étang, et a été prise par Mr Landais.

Un lot surprise était en jeu, et c'est avec plaisir que nous offrons l'inscription gratuite pour le prochain concours.



### Prochain concours : le samedi 7 JUILLET

Inscription dès 7h30, nous vous attendons nombreux

*Le Président : Francis GONNET  
et tous les membres du bureau*

## Amicale Tarot



La saison 2011-2012 s'est achevée le 23 mars par un tournoi communal réservé aux adhérents et autres balazéens. Nos soirées (les 1<sup>er</sup> et 3<sup>ème</sup> vendredi de chaque mois), ce sont déroulées dans la bonne humeur et l'envie de partager un bon moment autour d'un jeu de carte. Nous sommes heureux d'avoir pu faire découvrir, et peut-être transmis le virus du tarot à de nouveaux adeptes.

Nous tenons à remercier, à nouveau cette année, les membres de l'association, qui nombreux, ont permis d'exporter hors de Balazé la bonne humeur et la convivialité de l'association en participant aux concours des communes voisines. Ils ont ainsi contribué à la réussite et à la forte fréquentation de nos concours.

### Résultats des concours :

- 25 novembre 2011 - 48 engagés.  
1<sup>er</sup> Bruno JAGLINE • 2<sup>ème</sup> Anthony GRANGER •  
3<sup>ème</sup> Isabelle LOCHIN
- 20 janvier 2012 - 56 engagés.  
1<sup>er</sup> Bruno LOCHIN • 2<sup>ème</sup> Michelle BORDAIS •  
3<sup>ème</sup> Jean Louis DOUET
- 10 mars 2012 - 60 engagés.  
1<sup>er</sup> Fabienne CORBIN • 2<sup>ème</sup> Laurence MAZURE •  
3<sup>ème</sup> Joël BECHER

### Tournoi communal :

- 23 mars 2012 - 28 participants
- 1<sup>er</sup> Gérard GILBERT
- 2<sup>ème</sup> Daniel BIGNON
- 3<sup>ème</sup> Michel FADIER
- 4<sup>ème</sup> Marguerite SAUDRAIS (1<sup>ère</sup> femme)



La saison prochaine commencera le 5 octobre. Les débutants et personnes désirant découvrir le tarot et passer de bons moments de détente, pourront être initiés sur ordinateur.

Bonnes vacances à tous.

*Le Bureau*

## Balazé Badminton

Notre 6<sup>ème</sup> saison se termine et voici le bilan ainsi que les objectifs pour la saison prochaine :

### Quelques infos et chiffres sur la composition de l'Association Badminton Balazé :

Bureau composé de 6 personnes : Président : Thierry Daugan, Secrétaire : Karine Després, Trésorier : Amélie Briand, Membre et Responsable du site web : Jean-Marc Tropée, Membres : Jean-François Ségaud, Membres : Marie RAULET

**Nombre d'adhérents :**  
**117 personnes**

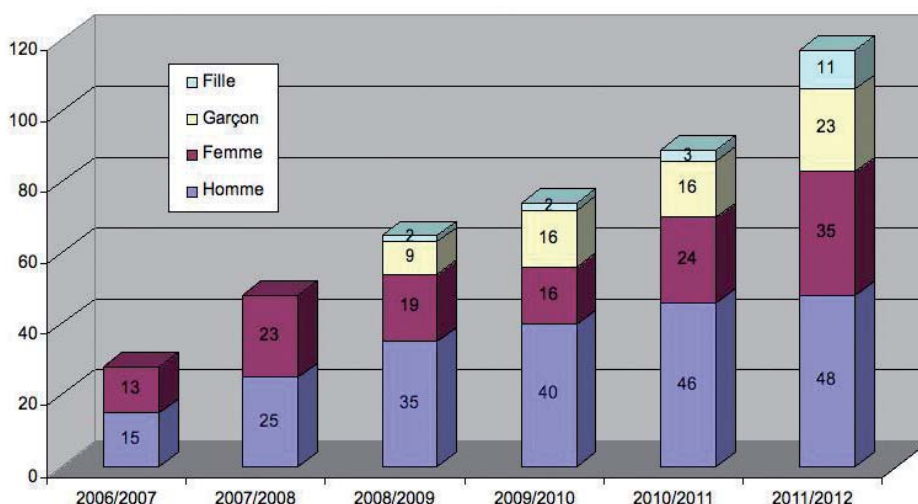
Adultes : 83, 35 femmes et 48 hommes

Enfants : 34, 11 filles et 23 garçons

**Moyenne d'âge générale est :**

de **35 ans** pour les adultes et de **11 ans** pour les enfants

**Évolution du nombre de joueurs :**



2010/2011 : **89**

2011/2012 : **117**

Soit une augmentation de : **31%**

**Le but de l'association est la pratique du badminton en loisir et en compétition dans un esprit de convivialité et de bonne humeur.**

### Points marquants cette année :

- Création d'une troisième équipe mixte affiliée à la Fédération Française de Badminton, soit 1 équipe en départemental 3 et 2 en départemental 5
- Réalisation de notre tournoi loisir annuel
- Réalisation de notre premier tournoi homologué (cf lettre de remerciement)

### Objectifs pour la saison prochaine :

- Création d'un championnat amical inter club pour nos jeunes + tournoi + stages

- Création d'un 2<sup>ème</sup> créneau de jeu enfant, le but étant de faire 2 créneaux de jeu par niveau
- Tournois + rencontres + championnat interne pour les adultes

- Continuer notre recherche de partenaires financiers

- Championnat homologué

### En conclusion :

Une très bonne année pour le badminton à Balazé qui commence à devenir une référence sur le bassin Vitréen.

Nous vous donnons rendez en septembre pour partager et faire découvrir ce sport aux jeunes de 7 à 14 ans et pour les adultes de 15 à 99 ans.

Le Bureau





Le vendredi 13 avril se déroulait notre premier tournoi homologué en double homme et femme sur 2 tableaux D1/D2/D3 et D4/NC. Comme à notre habitude après chaque grand événement du club, nous tenons à vous remercier.

- Tout d'abord notre Juge Arbitre, Samuel LE GARREC (56) sans qui, ce tournoi n'aurait pas eu lieu.
- A tous les joueurs et joueuses (48 paires soit 96 joueurs) qui se sont déplacés pour participer à notre tournoi, (Côtes d'Armor, Morbihan, Ille et vilaine, Mayenne, Manche et de la Somme pour les plus loin)
- Le bureau (Thierry, Amélie, Jean-Marc, Karine, Jean-François et Marie) pour la préparation et la mise en œuvre de ce tournoi.
- Le Comité d'organisation (Thierry, Stéphanie, Denis, Régis, Aurore) pour la bonne marche du tournoi.
- A tous les bénévoles qui nous ont apporté leur aide.
- Breizh cordage pour sa présence sur notre tournoi.
- Et pour finir, nos partenaires, la municipalité de Balazé, les spectateurs... qui ont contribué au succès de ce tournoi.
- Oups ! Nous allons oublier Antoine, qui a mis ses connaissances médicales à notre disposition pour soigner les blessés (1 entorse et 1 cheville douloureuse), merci.

## Badminton : résultats du tournoi de double homologué - Balaze

lundi 16 avril 2012



Pour la première fois depuis sa création, il y a six ans, le Badminton Balazé a organisé un tournoi de double homologué, vendredi soir.

« Quarante-huit paires se sont engagées, ce qui représente 96 joueurs. Tout s'est déroulé dans une bonne ambiance, nous avons pu voir un bon niveau de jeu. L'ensemble des participants ont été satisfaits par l'organisation. Pour nous, ce n'est que du bonheur », indique le président Thierry Daugan.

Les résultats du tournoi sont les suivants : dans le tableau homme D1/D2/D3 Vincent Gieux et Yann Jolivel (Club de Vitré-35) ont battu Yannick Bourdin et Pierre Cazeau (Club de Monteny-53). Dans le tableau homme D4/NC, Aymeric Berhault et Samuel Feuillet (Club de Saint Gilles-35) ont disposé en finale Clément Di Malta et Simon Sane (Club d'Amiens-80).

Chez les femmes, dans le tableau dame D1/D2/D3, les vainqueurs sont Amélie Guillard et Sandrine Pihourd (Club de Vitré et la Guerche-35) qui ont battu Fanny Deniel et Sophie Trehu (Club de BCPF Saint-Etienne-35). Enfin dans le tableau dame D4/NC, Marion Leclerc et Lucie Duchier (Club de Ploemel-56) ont battu Karine Després et Virginie Robic (Club de Balazé-35).



## Tennis Club Haute Vilaine et Cantache

### Championnat Jeunes : saison 2012

6 équipes sont engagées cette année sous la direction de GARRAULT Isabelle, BE du club.

Les groupes sont répartis par poules de 6.

Fin des rencontres 26/6/2012

### Sénior+35

1 équipe composée de 8 joueurs, poule de 7 matchs aller, niveau très relevé, fin du championnat 24/06/2012

### SAISON 2013

#### Ecole de tennis

Pour les personnes souhaitant des renseignements, contacter les personnes suivantes :

- GARRAULT Isabelle : 06 17 57 06 21
- BABIN Sonia : 02 99 49 73 44
- FORTIN M-Madeleine : 02 43 68 56 79 ou 06 85 91 84 35

#### Forum de associations

Il aura lieu le samedi 8 septembre à la salle des sports le tennis y sera représenté, journée inscription pour le renouvellement des licences

## GRYMDA

La saison de danse 2011-2012 va se terminer comme à l'habitude à la mi-juin. D'ici ce temps là, les galas auront eu lieu les 9 et un peu plus tard le 22 juin pour le groupe des plus grandes qui partent en classe de découverte. A ces occasions, nous pourrons remercier Perrine pour le travail accompli près des enfants tout au cours de cette année.

Comme nous l'avions déjà compris, le Grymda ne souhaite plus se déplacer à Balazé à partir de la saison prochaine : en effet, le nombre d'élèves est insuffisant et, de plus, il leur est de plus en plus difficile de trouver des professeurs agréés acceptants de venir enseigner la danse dans les petites communes. Perrine a été la solution transitoire mais elle ne va plus pouvoir assurer. Vous, les parents, vous allez devoir emmener vos enfants qui souhaitent continuer cette discipline à Vitry : j'en suis vraiment navrée mais j'ai déjà réussi à obtenir une année de plus et là, je viens d'apprendre la décision du nouveau bureau du Grymda : Balazé ne fera plus partie des communes rattachées à l'association.

Si parmi vous, quelqu'un connaît une autre solution, je suis prête à étudier avec la mairie votre proposition – moi, à ce jour, je n'ai pas d'autre possibilité de cours sur la commune ; c'est vraiment dommage que la danse s'arrête là après presque 30 ans d'existence dont 12 années de cours assurés par le Grymda.

Je profite de ce dernier article pour remercier toutes les personnes qui ont œuvré, d'une façon ou d'une autre, surtout lorsque nous organisons nous-mêmes les galas à Balazé, à faire de la danse une discipline sportive très appréciée par les enfants de la commune et je garde l'espoir que quelqu'un d'entre vous saura reprendre le flambeau.

Je vous remercie de la confiance que vous m'avez accordée en tant que présidente de l'association Baladance puis en tant que lien entre le Grymda et la commune de Balazé et je remercie également la mairie pour le prêt de la salle des fêtes chaque semaine depuis toutes ces années.

Marie-France BARDAINE

## Balazé Pétanque

L'association " BALAZÉ PÉTANQUE " organise un concours de pétanque le samedi 29/09/2012 au stade municipal stabilisé.

**Inscriptions sur place jusqu'à 13h45  
jet du but à 14h00**



Ce concours se déroulera en doublette, il est ouvert à tous, buvette et sandwiches sur place donc venez nombreux vous amuser ! Entre amis ou joueurs affûtés !!!!

## Cyclo-club Balazé

### Composition du bureau 2012 :

Président : **Lionel Portais** (tenues)  
 Trésorier : **Emmanuel Aussant** (inscriptions)  
 Secrétaire : **Michel Delaunay**  
 Vice-président : **Jean Paul Sorin** (circuits route)  
 Trésorier adjoint : **Serge Gautier**  
 Secrétaire adjoint : **Jérôme Chauvin**  
 Membres : **Anthony Dufeu** (Randos), **Michel Grandgirard**, **Hervé Laizé**.

### Activité du club :

La saison qui devait commencer début février s'est fait attendre en raison des conditions climatiques, le nombre d'adhérents de 12 communes est de 31 cyclistes sur route et de 11 vététistes qui pratique ce sport le dimanche matin.

Renseignements au : 06 75 15 70 33

### Le vide grenier :

Le vide grenier s'est déroulé le mardi 8 mai dans le centre bourg, la météo annoncée a découragé la plupart des exposants potentiels. Les 50 courageux exposants ont vu tout au long de la journée chineurs et promeneurs le parapluie à la main. La structure gonflable a remporté un franc succès pour le plaisir des enfants.

### La rando Vtt et pédestre :

Les randos du dimanche 13 mai avec une météo un peu frisquette mais ensoleillée, aurait dû battre tous les records. Les efforts fournis par la section Vtt du club pour la préparation des chemins et balisage ont dû se contenter des 82 vététistes et 34 marcheurs. Ces randos sont aussi passées par des terrains privés dont on remercie les propriétaires.



Merci à tout les bénévoles et participants des animations du mois de mai.

*Le Bureau*

## Quelques photos de la route Adélie



Etienne Garnier – [www.routeadelievitre.fr](http://www.routeadelievitre.fr)

## Balazé : création de l'AKal'baSS

Depuis 1996, des spectacles humoristiques à but humanitaire sont organisés à Balazé. Ils sont présentés en novembre par une soixantaine de Balazéens désireux de s'associer à diverses œuvres, en France ou à l'étranger.

Le Mali a souvent été le partenaire principal, particulièrement le village de Kalabougou, dans le secteur de Ségou. Ainsi, une école a été construite, l'électricité solaire a été installée, un dispensaire est soutenu par l'association amie Kalabazé, elle-même issue du groupe des acteurs des spectacles. L'association agricole bretonne Afdi établit souvent le lien entre Balazé et Kalabougou. Les recettes des spectacles ont parfois été versées à d'autres organismes en France : restos du cœur, ATD quart-monde, médecins sans frontières, les Amis des Enfants du Monde, ...

L'évolution des actions menées, la nécessité de mieux garantir ses actions et d'avoir une identité propre pour être mieux connus et reconnus, en Bretagne, près des instances, comme au Mali, ont amené les organisateurs à créer une nouvelle structure. Jusqu'alors, les spectacles étaient placés dans la section JA théâtre.

par les spectacles peuvent paraître minimes aux yeux des Français mais elles couvrent des besoins fondamentaux là où elles arrivent.

**Le conseil d'administration est ainsi composé :** Thierry Crézé, président, Denis Pondard, vice-président, Claudine Paysant, trésorière, Céline Renoult, secrétaire, Marie-Anne Briand, Christine Pondard, Thérèse Crézé, Madeleine Thébaud, Nicole Bardaine, Daniel Martin, Xavier Fournigault, Jean-Yves Bougère, membres.

### L'AKalBaSS invite tous les Balazéens :

- à se faire connaître, dès juin ou début juillet, sur l'adresse mail [lakalbass@laposte.net](mailto:lakalbass@laposte.net) ou près de D. Martin 02 99 76 90 58 ou D. Pondard 02 99 76 95 82, pour ceux qui veulent présenter sur scène un numéro adapté à un public familial : sketch, danse, chant, ...
- à assister aux prochains spectacles qui auront lieu les 3-4-10-11 novembre, à la salle des fêtes.

Le voyage au Mali de février 2012, visite de suivi des partenariats, a été présenté par des diaporamas, à l'occasion du bol de riz paroissial puis, un vendredi soir, à la salle des fêtes. Quelques personnes sont encore en demande de les voir. Si une nouvelle présentation est fixée, elle sera annoncée par voie de presse.



La nouvelle association s'appelle **l'AKal'BaSS (Association Kalabazé Spectacles Solidaires)**, comme ce végétal, la calebasse, cultivé en Afrique pour son fruit qui devient un récipient de cuisine. La calebasse, cela peut paraître insignifiant mais, lorsqu'on a peu, c'est un instrument essentiel dans la vie quotidienne : un saladier, un plat creux, une louche, une cuillère,... De même, les sommes versées



Programmation du 29 juin au 15 Juillet 2012

# festival des MARCHES de Bretagne

dans le Pays de Vitré

**Vendredi 29 Juin** 19 h à Vitré. **Entrée gratuite**  
**Sergent Pèpère, Babel, Les Malentendus, Dwen-D, Ajax-Tow**  
Fanfare Chant Son Chanson Rock Shamanik soul DJ

**Dimanche 1 Juillet** De midi à 18 h à St Christophe des Bois. **Entrée gratuite**  
**Mandibul'orchestra, Princesse ö Ballon**  
Fanfare - Dard de rue Spectacle de rue

**Jeudi 5 Juillet** 19 h à Vitré, Les tertres noirs. **Entrée: 5 euros (Gratuit -12 ans)**  
**François Martinez, To Quartet, Compagnie  
Qualité Street** Art de rue  
Humour - Magie Swing Manouche

**Vendredi 6 Juillet** 19 h 30 à Montautour, Place de l'église. **Entrée: 3 euros (Gratuit -12 ans)**  
**Les Quincailloux, The Churchfitters**  
Chansons-celtique Pop/Rock Irlandais

**Samedi 7 Juillet** 19 h 30 à Domalain, Plan d'eau. **Entrée: 3 euros (Gratuit -12 ans)**  
**To Quartet, Les Elles dans l'Do, Santa Macairo Orkestar**  
Swing Manouche Chant et orgue de barbarie Ethno Alternatif

**Dimanche 8 Juillet** De midi à 19 h à Argentré du Plessis, au Moulin Neuf. **Entrée: 2 euros (Gratuit -12 ans)**  
**Bagad d'Argentré, Loened Fall, Duo Blain-Leyzour, Termen**  
Musique Bretonne Musique Bretonne Musique Bretonne Musique Bretonne

**Mercredi 11 Juillet** 14 h 30 à Vitré, au Jardin du Parc. **Entrée: 1 euro**  
**Princesse ö Ballon, MJM: Ministère de la jeunesse et de la magouille**  
Spectacle de rue Concert Jeune Public

**Jeudi 12 Juillet** 19 h à Taillis, Salle des Fêtes. **Entrée: 3 euros (Gratuit -12 ans)**  
**To Quartet, Ministère Magouille**  
Swing Manouche Concert Humouristique

**Vendredi 13 Juillet** 20 h à Chateauboug, Parc Bel Air. **Entrée Gratuite**  
**Compagnie Paris-Bénares, Oozband,**  
Art de rue Fanfare

**Dimanche 15 Juillet** De 14 h à 19 h à Domagné, Esplanade de la Mairie. **Entrée: 3 euros (Gratuit -12 ans)**  
**Jean-Yves Bardoul, To Quartet**  
Conte et musique Swing Manouche



le bon scen/art Licence N°: 2-1015706 & 3-1015707



# Calendrier des Manifestations :



## Juin

- **Vendredi 22** : Fête de la musique
- **Dimanche 24** : Kermesse de l'école



## Septembre

- **Samedi 8** : Forum des associations
- **Lundi 10** : Concours de palets du Club
- **Samedi 15** : Classes 2
- **Samedi 29** : Concours de pétanque

\*\*\*

## Octobre

- **Vendredi 5** : Reprise du Tarot
- **Samedi 6** : Repas du Club
- **Dimanche 14** : Bal du Club
- **Samedi 20** : Soirée familiale de l'école

\*\*\*

## Juillet

- **À partir du vendredi 6** : Centre de loisirs
- **Samedi 7** : Concours de pêche
- **Samedi 14** : Concours communal de palets
- **Du lundi 16 au vendredi 20** : Activités de la FSCF à Balazé
- **Du lundi 23 au vendredi 27** : Activités de la FSCF Châtillon en Vendelais

\*\*\*

## Août

- **Jeudi 9** : Reprise du Club



## Novembre

- **Samedi 3 et dimanche 4** : Spectacles Humanitaires
- **Mardi 6** : Concours de belote du Club
- **Samedi 10 et dimanche 11** : Spectacles Humanitaires
- **Dimanche 11** : UNC-Journée du Souvenir
- **Vendredi 23** : Concours de Tarot
- **Samedi 24** : Repas annuel du Cyclo



## Décembre

- **Samedi 1<sup>er</sup> et dimanche 2** : Téléthon
- **Samedi 8** : Marche de Noël et Braderie de l'école
- **Dimanche 9** : Bal du Club
- **Jeudi 13** : Bûche de Noël du Club

## Forum des associations

Samedi 8 septembre 2012  
Salle des sports



### Mémento

#### Mairie

6, place de la Mairie - 35500 Balazé  
Tél. 02 99 76 97 18 / Fax : 02 99 76 91 29  
e-mail : [commune.balaze@wanadoo.fr](mailto:commune.balaze@wanadoo.fr)  
site internet : [www.balaze.com](http://www.balaze.com)

#### Horaires d'ouverture :

- lundi / mercredi / jeudi : 8h45 - 12h15
- mardi / vendredi : 8h45 - 12h15 / 14h - 17h
- samedi : 9h00 - 12h00

*Durant les vacances d'été, la Mairie est ouverte uniquement les matins de 8h45 à 12h15*

#### Déchetteries

Châtillon-en-Vendelais : zone de la Chapellerie  
02 99 76 29 37

#### Horaires d'ouverture :

- lundi / vendredi : 14h00 - 18h00
- mercredi : 09h00 - 12h00
- samedi : 09h30 - 12h30 / 14h00 - 18h00

Vitré : zone de Plagué - allée des Perrines  
02 99 74 70 77

#### Horaires d'ouverture :

- lundi : 10h00 - 12h00 / 14h00 - 18h00
- mercredi : 09h00 - 12h00 / 14h00 - 18h00
- jeudi : 09h00 - 12h00 / 14h00 - 18h00
- vendredi : 09h00 - 12h00 / 14h00 - 18h00
- samedi : 09h30 - 12h30 / 14h00 - 18h00

#### Collecte des ordures ménagères

La collecte a lieu le jeudi, en même temps que les sacs jaunes de tri. En cas de jour férié entre le lundi et mercredi, la collecte est faite le vendredi.

#### Bibliothèque

rue Saint Martin - 35500 Balazé - 02 99 76 96 66

#### Horaires d'ouverture :

- mercredi : 10h00 / 12h00 et 14h30 / 17h30
- vendredi : 15h30 - 18h00
- samedi : 09h30 - 12h00

#### Numéros utiles

Docteur DEL GADO : 02 99 76 91 47

Infirmières : 06 73 76 56 72

Kiné : 02 99 76 95 90

Pharmacie Josso : 02 99 76 92 77

#### Accueil Presbytère

19, rue Saint Martin - 35500 Balazé - 02 99 76 85 80

#### Horaires d'ouverture :

- lundi : 10h - 12h / 17h - 18h30
- mardi : 10h - 12h / 17h - 18h30
- mercredi : 10h - 12h
- jeudi : 10h - 12h / 17h - 18h30
- vendredi : 10h - 12h / 17h - 18h30

# Fête de la musique

Vendredi 22 juin 2012

**Au restaurant**  
Le Bouche à Oreille :

- ★ Les bénévoles
- ★ Soirée Country avec les West Hillbillies

Au menu :  
Moules frites + dessert

Reservation au  
02 99 76 89 49

**À l'église :**

20h30

- ★ Chorale de St Ouen des Alleux

**Au bar des sports :**

À partir de 20h :

- ★ Crossroad (Rock)
- ★ Kazi 35 (Rap)
- ★ Droopy Sound (DJ)

Fête de la  
MUSIQUE

